

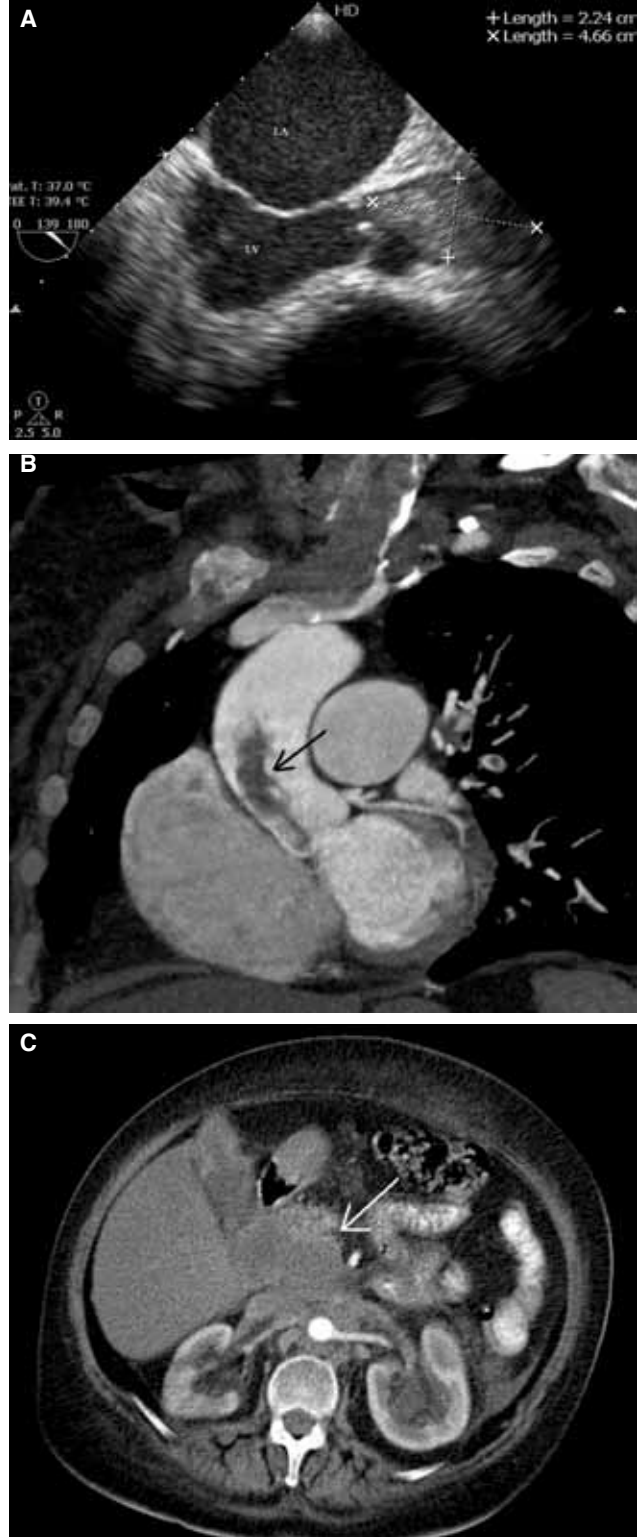
Nadir bir birliktelik: Pankreas kanseri hastasında dev aort trombusu ve pulmoner emboli A rare coexistence: giant floating aortic thrombus and pulmonary embolism in a patient with pancreatic cancer

Mehmet Kayrak
Enes Elvin Gül
Serter Gümüş#
Kurtuluş Özdemir

Selçuk Üniversitesi
Meram Tıp Fakültesi,
Kardiyoloji Anabilim Dalı,
#Radyoloji Anabilim Dalı,
Konya

Altmış bir yaşında kadın hasta acil servise ilerleyen nefes darlığı nedeniyle başvurdu. Transtorasik ekokardiyografide aortun non-koronar kapakçığına tutunan şüpheli trombus görüntüsü izlendi. Görüntünün yetersiz olması nedeniyle transözofageal ekokardiyografi yapıldı ve çıkan aortta posteriyor

kapakçığa tutunan ve proksimal aortun üçte ikisini kaplayan, 2.2 x 4.6 cm büyüklüğünde, yüksek düzeyde hareketli dev trombus saptandı (Şekil A). Trombusun uzanım noktalarının görüntülenmesi için çekilen bilgisayarlı tomografide, pulmoner arter dallarında pulmoner emboliyi destekleyen çoklu dolum defektleri ve arkus aortaya kadar uzanım gösteren dev trombus görüldü (Şekil B). Trombus koroner arter çıkışlarını etkilememişti. Hastanın kuşak tarzında karın ağrısı yakınması nedeniyle yapılan batın ultrasonografisinde pankreasta şüpheli kirli alan görülmesi üzerine, bölge bilgisayarlı tomografi ile incelendi ve pankreas başında 6.0 x 5.5 cm çapında hipodens bir lezyon saptandı (Şekil C). Hasta cerrahi ve onkoloji bölümüne sevk edildi. Pankreastaki lezyondan perkütan biyopsi alındı ve histopatolojik bulgular adenokarsinom lehinde bulundu. Çoklu metastazı olan hastanın takibinde gelişen çoklu organ yetmezliği nedeniyle hasta yaşamını yitirdi. Bu hastadaki hiperkoagülabil durumun altta yatan maligniteden (pankreas kanseri) dolayı olabileceği düşünüldü.



Şekiller. (A) Transözofageal ekokardiyografide çıkan aortta non-koronar kapakçığa tutunan, 2.2x4.6 cm çapında dev ve hareketli trombus. (B) Toraks bilgisayarlı tomografide dev trombusün (ok) çıkan aorta tutunduğu ve arkus aortaya kadar uzandığı görülmekte. (C) Transvers batın bilgisayarlı tomografi kesitinde, pankreas başında 6.0x5.5 cm çapında hipodens lezyon (ok) görülmekte.