

Öz

Çalışmada, literatürde kalcılık üzerinden tanımlanan aidiyet olgusunun dönüşüm ve esneklik üzerinden okunmasına dair araştırma yapılmaktadır. Teorik araştırmalar üzerinden; esnekliğin, zaman, mobilite, dönüşüm ve mekânın dönüşümlere adapte olabilme hali ile paralel çalıştığı okunabilmektedir. Makaledeki esneklik bakışı da bu yörengede bulunmaktadır. Araştırılan durum ise mekânın bireye adapte olabilme hali olan esneklik kavramının, bireyin mekana adapte olma hali olan aidiyet kavramı ile nasıl bütünleştiğidir. Dolayısıyla çalışmanın amacı; esneklik ile aidiyet kavramlarının ara kesitlerini konut uygulamaları üzerinden ifşa ederek dönüşüm ekseninde bir aidiyet okuması yapmaktır.

Özne ve nesne etkileşiminden doğan aidiyet kavramına ilişkisellik olarak bakılmaktadır. Bahsedilen özne-nesne ilişkisinin kurulmasında en temel tetikleyici müdahaledir. Müdahale mekânın kişileştirilmesini ve anlam üretimini getirmektedir. Aynı zamanda müdahalenin sürekliliği mekansal dönüşümü de beraberinde getirdiğinden esneklik ile içkin olmaktadır.


Bahsedilen durum İstanbul'un Cihangir semtindeki 1+1 ve 1+0 konut pratikleri üzerinden tartışılmaktadır. Seçilen konutların farklı esneklik şekillerine sahip olması tartışmanın kapsamını genişletmekle beraber zemini sağlamlaştırmaktadır. Böylelikle teorik altyapıda bahsedilen olgular; görüşme ve gözlem metotları vasıtasıyla okunmuştur. Farklı esneklik tipolojilerindeki mekansal izler, eylemler ve söylemler ortaya çıkarılarak, statik olandan ziyade dönüşebilir ve esnek olanın aidiyet olgusunu tetiklediği ifşa edilmiştir. Aidiyet olgusu, dönüşümcü olandan, dönüştürülebilir olandan ve hatta dönüşümün kendisi tarafından beslenmektedir.

Abstract

In the study, research is conducted to read the phenomenon of place attachment, which is defined in the literature on permanence, through transformation and flexibility. Through theoretical research, it can be read that flexibility works in parallel with time, mobility, transformation and the adaptation of space to transformations. The view of flexibility in the article is also in this orbit. The researched case is how the concept of flexibility, which is the adaptation of the space to the individual, is integrated with the concept of place attachment, which is the adaptation of the individual to the space. Therefore, the purpose of the study is; is to make a reading of place attachment in the axis of transformation by revealing the cross sections of flexibility and belonging concepts through residential applications.

The concept of place attachment arising from the interaction of the subject and the object is regarded as relationality. It is the most basic trigger intervention in the establishment of the subject-object relationship. The intervention brings the personalization of the space and the

Kalcılığın Yıkımı Üzerine: Esneklik ve Aidiyet

 Pınar Geçkili Karaman

İstanbul Ticaret Üniversitesi, Mimarlık ve Tasarım Fakültesi, Mimarlık Bölümü

Başvuru tarihi/Received: 23.01.2020, Kabul tarihi/Final Acceptance: 07.05.2020

1. Giriş

“Bana bir silah verin, tüm binaları hareket ettireyim!”

(Latour & Yaneva, 2008, s. 80)

Bruno Latour ve Albena Yaneva (2008, s. 80) yukarıdaki önermede, donmuş olanı hareketlendirme istemini ortaya koymuştur. Onlara göre zaman karşısında durabilecek hiçbir varlık olmadığı gibi hareket ve dönüşüm ile boy ölçüşecek hiçbir oluşum da bulunmamaktadır. Zaman akış ile içkindir, durağanlık ise bir fotoğraf karesi gibi hayattan kopuk ve dışarıdadır. Bu durum hareket ve dönüşümü varoluşsal bir eksende ele alarak, esnek olanı sürdürülebilir kılmaktadır.

Çalışmada, özne ve nesne arasındaki ilişki bahsedilen dönüşüm ve esneklik ekseninde incelenmektedir. Esneklik kavramı, mimarlık alanında 1950'lerden sonra önemli hale gelmiş, tasarıma “zaman” “uzam” ve “öngörülemeyen” fenomenlerini katarak fonksiyonel mimariye yeni bakış kazandırmıştır (Colquhoun, 1990; Forty, 2000, s. 12). Friedman (2002, s. 31) esnekliği mobilite ve özgürlük olarak tanımlamaktadır. Bu noktada esneklik kavramının, barınma ve “yerleşme” pratikleri ile ilişkisi makalenin tartışma konularından birisidir. Barınma halinin kalcılığı ile esnekliğin mobilitesi arasındaki gerilimde aidiyet kavramının konumu nedir? Konutun eve dönüşümü

esnasında temel tetikleyici olan mekân aidiyeti, esneklik üzerinden nasıl tanımlanır ve nasıl ilişkilendirir? Dönüşümün zaman kavramı ile kurduğu güçlü ilişki, aidiyet ile de kurulabilir ve bahsedilen durum; konutun eve dönüşümde katalizör olabilir mi?

Araştırma sorularının cevapları, teorik araştırma, gözlem, görüşme gibi metotlar ile aranmaktadır. Araştırmanın amacı, dönüşüm halinin altlık olduğu esneklik ile aidiyet kavramlarının ara kesitlerini konut uygulamaları üzerinden ifşa ederek dönüşüm ekseninde bir aidiyet okuması yapmaktır. Hedef ise, aidiyet literatürü için; mobilite, dönüşüm ve esneklik üzerinden bakış üretmektir. Örneklem alanı olarak İstanbul'un Cihangir semti seçilmiştir. Cihangir'in seçilme sebebi, farklı esneklik şekillerinin gözlenebilir olmasıdır. Semtte NOXX apartmanı, mikroloft Bulut ve Yarasa, 4 numaralı apartman ve Minyon Apartmanı olmak üzere beş apartman karşılaştırmalı bir biçimde incelenmektedir. Beş apartmanın da sosyo-demografik özellikleri, aidiyet algıları ve konut anlamlandırmaları görüşme metodu ile ortaya çıkarılmıştır. Ayrıca yine beş apartman ile ilgili yaşam kesitleri, kişileştirme durumları ve esneklik durumları gözlem esnasında çıkarılmıştır. Tüm bu veriler ışığında karşılaştırmalı bir değerlendirme yapılmıştır.

2. Mekanın Kullanıcıya Adaptasyonu: Esneklik

Esneklik kelimesinin, Webster Dictionary’de (2019) ‘flexibility’ karşılığı ile tarandığında, değişen gereksinimlere uyum sağlamak üzere kurgulanmış anlamına geldiği görülmektedir. Türk Dil Kurumu’nda (2019) ise; “elastikiyet, sınıflamada, bina yapımında ya da benzeri bir çalışmada sonradan duyulacak gereksemeler için önceden göz önünde bulundurulmuş olanak, bir gözlemci ya da gözlem aracının değişen durumlara, çeşitli koşullara uyabilme yeteneği” gibi anlamları kullanılmaktadır. Dolayısıyla esneklik kavramının anlam olarak dönüşüm temelinden geldiği söylenebilmektedir.

Rabbenek, Sheppard ve Town’a (1973, s. 698-727) göre esneklik, programlanmış işlevsel kurguya sıkı sıkıya bağlı kalmak anlamına gelen, “tight fit functionalism” kavramının karşısında durmaktadır. Bahsedilen kavram İngiltere’de çok yaygın olmakla beraber, yemek odası birimi ile örneklenebilmektedir. Yemek odası yapılan araştırmalara göre günün %5’inde kullanılmakta, geri kalan zamanda ise atıl kalmaktadır. Rabbenek, Sheppard ve Town’ın (1973, s. 698-727) esneklik yaklaşımına göre; birimlerin kullanılıp kullanılmama kararını, fonksiyon değil kullanıcı vermektedir. Hertzberger’in (2009, s. 146-149) esneklik yorumu ‘neutral’ kavramı ile açıklanmaktadır. Ona göre esnek olan bir mekan için asla tek bir uygun çözüm yoktur. Bu durum, kullanıcı ve mekan arasındaki ilişkinin çoklu ihtimaller üzerinden şekillenmesi anlamına gelmektedir. Mekanın nötralizasyonu, bahsedilen artikülasyon haline olanak sağlayacaktır. Fakat bu durum da kimliksizleşme problematiğine sebep olabilmektedir. Sorunsalın antitezi zaman ve eylem kavramlarıdır. Süreç içerisinde birey ve mekan etkileşimi hem bireyi hem mekanı dönüştürerek birey ve mekan üzerinde oluşacak olan izler vasıtasıyla kimlik edinme noktasına evrilecektir.

Steven Groak (1992), yapıların dinamik bir çevre içerisinde stabil olamayacak sistemlere sahip olduğunu savunmaktadır. Ona göre; hiçbir nesne zamanın dönüş-

türücü etkisine karşı koyamaz. Esneklik ise; mekanın bahsedilen dönüşüme adapte olabilme halidir.

Forty (2000) esnekliği; tasarımı dönüşüme adapte olabilir kılmak için fonksiyonlizmin genişletilmiş bir görünümü olma rolü ve fonksiyonlizm karşıtlığı üzerinden tavrı aldığı rol olmak üzere iki zıt durum üzerinden tartışmaktadır. Esneklik mimarların gelecek üzerinde kontrol sağladıklarını düşündükleri bir illüzyondur. Tasarımda bitmemiş veya gelecekte tamamlanabilecek noktalar bırakmak esneklik ile örtüşmektedir.

Friedman (2002, s. 31) ise esnekliği mobilite ve birey özgürlüğü olarak tanımlamaktadır. Esneklik hareket ve devinim ile doğru orantılıdır ve bireyleri basmakalıp prangalardan kurtarmaktadır.

Schneider ve Till’e (2005a, s. 157-166) göre esneklik yapının fiziksel yapısında olmaktadır. Hem iç hem de dışsal değişimleri ve büyüüp küçülmeleri gerektirmektedir. Değişimi gerektiren bireysel (*ailenin büyümesi*), pratik (*yaşlanma*) ve teknolojik (*servis sistemlerinin gelişmesi*) etmenler olabilir. Bahsedilen etmenlere fiziksel olarak adapte olabilme hali mekansal esnekliktir. Ayrıca mekan ne kadar farklı kullanıcı grubu ve kullanıma adapte olabiliyorsa o kadar esnektir. Bu noktada mekansal esneklik meselesinde katı ve yumuşak olmak üzere iki farklı tip bulunmaktadır (Schneider & Till, 2005a, s. 157-166). Bahsedilen kavramlar esneklik yaklaşımlarındaki farklılaşmaların da belirli yörüngelerde toparlanmasına yardımcı olmaktadır.

2.1. Katı Esneklik Yaklaşımı

Katı esneklik yaklaşımında, kütleyi tasarlayan mimarın kullanım esnasındaki hakimiyeti oldukça fazladır. Hatta bu yaklaşım Schneider & Till (2005b, s. 287-296) gibi bazı araştırmacılarca mimarın kontrol arzusu olarak tanımlanmaktadır. Bu yaklaşım özellikle 20. yy modernist mimarları tarafından, genişleyen metropolün, küçülen konutların ve yalnızlaşan bireylerin tahayyülü üzerinden geliştirilmiştir.

Katı esneklikte birinci durum, küçük alanlarda farklı çözümler yaratılarak kullanım

production of meaning. At the same time, the continuity of the intervention brings with it spatial transformation, and it is immanent with flexibility.

This situation is discussed through 1 + 1 and 1 + 0 housing practices in Cihangir district of Istanbul. The fact that the selected houses have different forms of flexibility expands the scope of the debate and strengthens the ground. Thus, the cases mentioned in the theoretical background; read through interview and observation methods. Spatial traces, actions and discourses in different flexibility typologies have been revealed. It is disclosed that the transformative and flexible trigger the place attachment phenomenon rather than the static one. The phenomenon of place attachment is fed by the transformational, the transformative, and even the transformation itself.

Anahtar Kelimeler: Mekansal aidiyet, esneklik, dönüşüm, Cihangir, mikroloft

Keywords: Place attachment, flexibility, transformation, Cihangir, micro-loft

imkanı arttırma halidir. Buna Le Corbusier'nin Maison Loucheur'daki çözümleri örnek gösterilebilir. Corbusier çözümleri için; 46 m²'lik bir alanı 75 m²'ye akılcı müdahaleler ile çıkarttığından bahsetmiştir (Schneider & Till, 2005b, s. 287-296). Bir diğer durum ise kayar kapıların, hareketli mobilyaların ve değişken kullanımların iç mekan üretiminde kullanılmasıdır. Üçüncü durum ise; daha önce de bahsedildiği üzere gündelik anlamda farklı zaman dilimlerine göre değişebilen fakat farklı kullanıcılara göre değişkenlik gösteremeyen mekan organizasyonuna sahip alanların yaratımıdır. Katı esneklik yaklaşımına, Helmut Wimmer'in 1996'da, Avusturya'da tasarladığı Wulzendorfstraße konut projesi örnek verilebilir. Projede, ıslak hacimler ve sirkülasyon birimleri sabit, yaşama alanları ise genişletilebilir kayar duvarlar ile oluşturulmuştur. Bu özellik, gece ve gündüz farklı fonksiyonlara sahip birimlerin üretilmesine olanak sağlamıştır. Fakat bahsedilen kullanımlar sabittir (Gücesan, 2014, s. 10) (Şekil 1).

2.2. Yumuşak Esneklik Yaklaşımı

Bu yaklaşımda katı yaklaşımın tam tersi olarak, mimarın gündelik kullanımda bir erk olarak kodlanmadığı durumlar gözlemlenmektedir. Genellikle konutlar, katı esneklik yaklaşımındakilere göre daha büyüktür. Fakat iç mekan organizasyonu kullanıcıya bırakılmıştır. Dolayısıyla, mekansal bölümlenme oldukça sınırlıdır. Banyo, açık mutfak, bir yatak odası ve bir

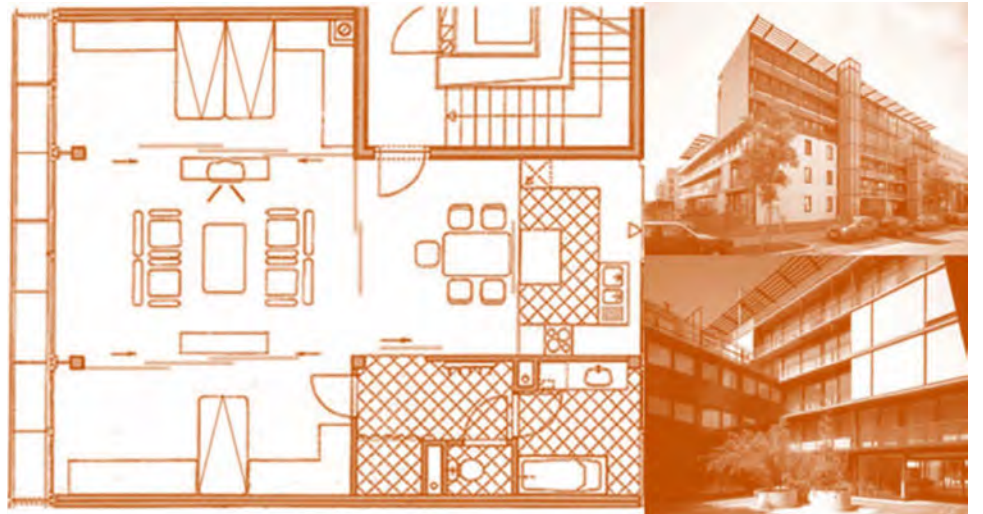
yaşama bölümü veya banyo, açık mutfak ve yaşama bölümünden oluşan organizasyonlar gözlemlenir (Schneider & Till, 2005b). Böylelikle yaşam alanı kullanıcının kendi kimliğine ve gündelik kullanımına adapte olabilecek şekilde düzenlenebilir. Yumuşak kullanım için de Helmut Wimmer'in 1996 yılında, Avusturya'da tasarladığı Grieshofgasse konut projesi örnek olarak gösterilebilir. Projede; ıslak hacimler dışındaki diğer alanlar kayar duvarlar ile kullanıcı tercihine göre organize edilebilmektedir (Gücesan, 2014, s. 11) (Şekil 2).

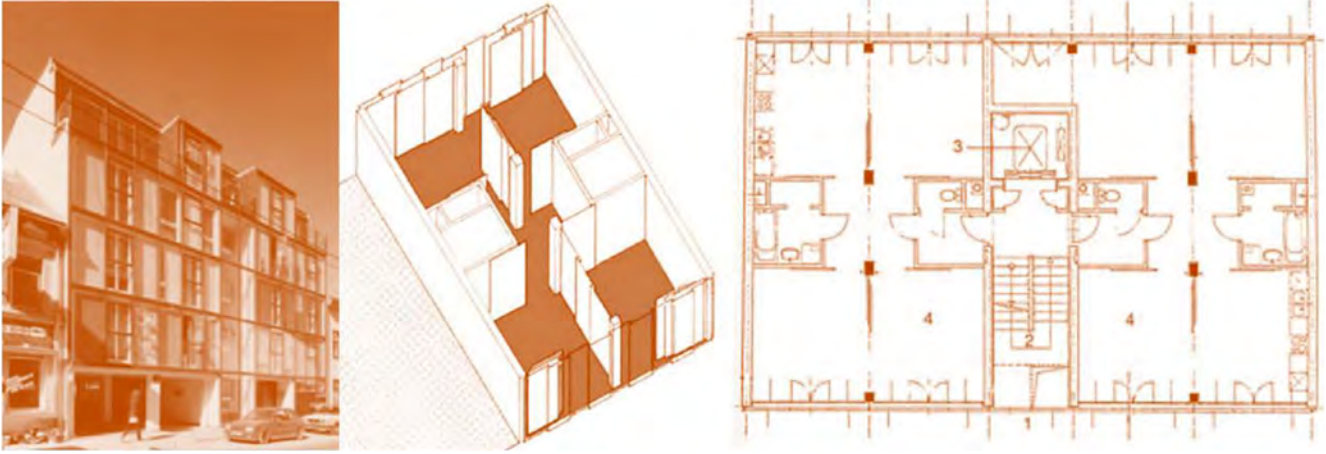
Teorik araştırmalar üzerinden esnekliğin; zaman, mobilite, dönüşüm ve mekanın dönüşümlere adapte olabilme hali ile paralel çalıştığı okunabilmektedir. Makaledeki esneklik bakışı da bu yörüngede bulunmaktadır. Araştırılan durum ise mekanın bireye adapte olabilme hali olan esneklik kavramının, bireyin mekana adapte olma hali olan aidiyet kavramı ile nasıl bütünleştiğidir.

3. Kullanıcının Mekana Adaptasyonu: Aidiyet

Aidiyet kavramı en temel anlamı ile ilişkinlik demektir. Bağ kurma, köprü olma gibi meseleler aidiyetin ontolojik altyapısını kurgulamaktadır (Geçkili, 2018, s. 7). "Köprü var olmazdan önce mahal zaten orada değildir (...) Köprü orada bulunmak üzere ilk kez bir mahallin parçası olmaz, tersine mahal köprü vasıtasıyla varoluş alanına gelir" (Heidegger, 2008, s. 87). Buradaki

Şekil 1
Wulzendorfstraße konut projesi (Gücesan, 2014, s. 10).





Şekil: 2
Grieshofgasse konut projesi, (Gücesan, 2014, s. 11).

köprü metaforunda, yeri var eden bağlar olduğu görülmektedir. Bahsedilen bağların olmaması durumunda ‘şeyler’ bir düzlemde asılı, donuk ve statik bir biçimde var olurlardı. Şeyleri bağlayan, aynı zamanda şeyleri dönüştüren ve var edendir. Çalışmada aidiyet kavramına bu pozisyondan bakılmaktadır.

Mekan aidiyetine bakıldığında, literatürde pek çok teorinin var olduğu görülmektedir. Özellikle kimlik kavramı, mekansal aidiyet için çokça kullanılmaktadır. Proshansky, Fabian, & Kaminoff (1983, s. 57-83), yer kimliğinin bireylerin öz kimliklerinin altyapısı olduğunu söyler. Mekanın kimliğini ifade eden, ışık, renk, ses, tefriş gibi fenomenler bireyin bilinçaltındaki kodlara etki eder. Böylelikle bellekten geri çağırılan anılar, kişinin mekan deneyimi ve davranışları açısından belirleyici olmaktadır. Böylelikle yer kimliği, kişinin öz kimliğini de etkilemektedir. Dolayısıyla insanın kimliği, yerin kimliğini gerektirir. Yani yerin ruhu (*genius loci*), yerlilerin ruhudur (Norberg-Schulz, 1993, s. 19-20). Yer kimliği, kent olgusu üzerinden de açıklanabilmektedir. “Bir kentin kimliği, kendisini ifade eden kentsel kolektifliği ifade eder. Başka bir deyişle; biz kent kimliğini, bu kolektiviteye tutarlılık ve süreklilik kazandıran bir olgu ve bireyleri belirli bir fiziksel çevreye bağlayan aktörler ve ilişkiler dizisi olarak görüyoruz. Dolayısıyla; yer kimliği, o yere sahip bir grubun kimliğidir.” (Dematteis, 1994, s. 431). Burada, Proshansky, Fabian, & Kaminoff’un (1983) yer kimliği anlayışının kentin geneline yayıldığı hali izlenmektedir.

Altman (1992) mekan aidiyetine, yere bağlılık kavramı üzerinden yaklaşmaktadır. Ona göre yere bağlılık üzerinden tanımlanan mekan aidiyeti, birey ve mekan arasındaki bağın farklı türevlerini bütünleştirici, holistik bir yapıdadır. Bu bakış; transaksyonel perspektifler (Altman & Rogoff, 1987), bağlamsalcı yönlendirmeler (Stokols, 1987), fenomenolojik yaklaşımlar ve diğer bütüncül (*holistic*) düşüncüler ile bağdaşmaktadır. Çalışmanın mekan aidiyeti konusundaki pozisyonu bu yaklaşım üzerinden şekillenmektedir. Böylelikle mekan statik, katı bir fiziksel oluştan çıkmakta, birey ile etkileşime geçerek dönüşüme uğramaktadır. Dolayısıyla, toplumsal veya bireysel tüm sosyolojik ve psikolojik ögeler; mekan aidiyetinde belirleyici olmaktadır.

Mekan aidiyeti ile ilgili bir diğer kavram yer duygusudur. Yer duygusu; bireylerin yer ile ilgili öznel duygulanımlarını içerir. Bu sebeple yere bağlanma meselesini tetiklemektedir (Steele, 1981, s. 3-11). Yer duygusu, tıpkı yer kimliği ve yere bağlanma kavramlarında olduğu gibi devingen bir kavramdır. Bu durumu Massey; “Yer duygusu kesinlikle statik değildir. Eğer mekanlar sosyal ve bilişsel etkileşimlerle kavramsallaştırılabiliyorsa, bu etkileşimlerin zaman tarafından dondurulmuş, hareketsiz şeyler olmadığı da geçerli bir durumdur. Yer duygusu, bir süreçtir.” (1994, s. 147) sözleri ile açıklamaktadır. Bu yaklaşımlar ile içkin olarak mekan aidiyetini dönüşüm ve hareket ögesi ile beraber etkileyen bazı durumlar incelenmiştir.

Bunlar; anlam, müdahale ve sosyo-mekansal bir davranış olarak kodlanan kişileştirme kavramlarıdır.

3.1. Anlam

Mekanın bireyler için anlamlı hale gelmesi, mekan aidiyetinin tetikleyicilerindedir. Bahsedilen anlam mekanın sembolik değeri üzerinden tariflenebilir. Bireyler için mekansal dinamiklerin ve atmosferin sembolize ettiği kavram, mekana anlam yükleyebilmektedir. Böylelikle birey mekana adapte olabilmekte ve bağlanabilmektedir (Knez, 2005, s. 207-218). Aynı şekilde bireyin bilişsel anlamda, bellek ve geri çağırıcı (restorative) yapısı ve mekanın bu yapıyı tetikleyici hali anlamı oluşturabilmektedir. Bireyler, bellek üzerinden mekansal anlamı üretebilmekte ve onu benlikleri ile bağlayabilmektedirler (Manzo, 2005, s. 67-86). Cooper Marcus (1992, s. 87-112), mekansal anlamı ve bağlanmayı “Environmental Memories” isimli makalesinde, çocukluk dönemi anılarının restorasyonu üzerinden tartışmaktadır. Bununla beraber yaşlı kesimin mekansal anlamlandırması, bellek ve bilinçaltı kavramlarının zaman brikim faktörü sebebiyle oldukça güçlü ve köklü olmasından dolayı farklı sembolik anlamlar ekseninde incelenmektedir (Rubinstein & Parmelee, 1992, s. 139-160). Tüm bu durumlarla ilişkili olarak, bilişsel bir öge olan ve genellikle bilinçaltı ile beraber hareket eden tanıdıklık hali belleği tetiklediğinden, anlamın oluşmasında da etkindir (Fullilove, 1996, s. 1516-1523).

Kültür ögesi anlamın ve yere bağlanmanın toplumsal etkilerindedir. Kültürel öğeler, benzer eylemler ve ritüellerin getirdiği mekansal kurgu anlam kavramını tetiklemektedir (Altman & Low, 1992, s. 1-12). Bir diğer durum ise din ögesidir. Din de kültür ile benzer mantıkla kolektif bilinç ile mekanı anlamlandıran meselelerdendir (Mazumdar & Mazumdar, 2004, s. 385-397).

3.2. Müdahale ve Kişileştirme

Kişileştirmenin mekan aidiyetini tetikleyen sosyo-mekansal bir davranış olduğu bilinmektedir. Kişileştirme, bir mekana kendinden izler bırakma eylemi ile mekanın kendilenmesi sonucu ortaya çıkmaktadır (Graumann, 2002, s. 95-113). Dolayısıyla,

müdahale olgusu ile bağıntılıdır. Birey bir mekana müdahalede bulunduğu, süreç içerisinde mekan da bireye müdahalede bulunur. Birey mekana ne kadar müdahale ederse, kendi özünden izler bırakırsa, mekan aidiyeti de o ölçüde yoğunlaşmaktadır. Shulz’un (1993, s. 19-20) veya Proshansky, Fabian, & Kaminoff’un (1983, s. 57-83) yer kimliği ve bireyin kimliği arasındaki etkileşim, bu durumun sonuçlarından. Bu bakış ile kişileştirmenin ve müdahalenin yine dinamik ve dönüşümcü bir tavır olduğu söylenebilmektedir. Ayrıca bu perspektiften bakıldığında, kimlik meselesi de sabit ve katı değildir. Zaman içerisinde müdahaleler sonucunda karşılıklı etkileşimler ile dönüşüp evrilmekte ve artiküle olmaktadır.

Mekansal aidiyet ile ilgili incelenen teoriler ve yaklaşımlar sonucunda görülen odur ki; mekan aidiyeti, bireyin mekan ile kurduğu bağ üzerinden tanımlanabilmekle beraber, her ne kadar bellek ve tanıdıklık ile yakından akraba olsa da dönüşümün üzerindeki etkisi yadsınmamaktadır. Dolayısıyla bireyin mekana adaptasyonu sonucu kurduğu bağ, bünyesinde zaman ögesi ile beraber devinimi barındırmaktadır. Esneklik algısı ile kesiştikleri nokta da zaman, mobilite ve dönüşüm kavramlarını bünyelerinde barındırmalarıdır.

4. Metodoloji

Çalışmada; esneklik ve aidiyet kavramları ile ilgili, hangi noktalarda kesiştikleri ve tetiklendikleri ekseninde teorik tabanlı araştırmalar yapılmıştır. Bununla beraber kurulan teorik altyapıyı gerçeklemek amacıyla; Cihangir semti, 1+1 ve 1+0 konut pratikleri üzerinden örnek olay çalışması yapılmıştır. Cihangir’in çalışılma sebebi esneklik anlamında farklı okumalara imkan vermesidir. Çalışma esnasında semtteki yaklaşık yirmi beş adet 1+1 ve 1+0 konut, kartopu yöntemi ile ortaya çıkartılmış ve görüşme soruları vasıtasıyla konutlar üzerinde pilot bir çalışma yapılmıştır. Pilot çalışma sonucunda, dört adet 1+1 ve bir adet 1+0 daireden oluşan beş apartman seçilmiştir. Beş apartmanın Cihangir semtinde konumlanması dışındaki bir başka ortak özelliği; kullanıcılarının sosyo-eko-

nomik seviyesidir. Apartmanların özel olarak seçilme sebebi ise, buldukları semt ve yaşayanların benzer sosyo-ekonomik durumları taşıması ile birlikte, her birinin literatür kısmında tartışılan farklı esneklik tipolojilerine güçlü örnekler oluşturabilmeleridir. Apartmanlardan ikisi mikroloft olarak kodlanan ve yaklaşık 45 m²'lik bir alana sığmak zorunda kaldığı için planlı bir esneklik halinin gözlemlenebildiği “Bulut” ve “Yarasa” isimli apartmanlardır. Bulut ve Yarasa, daha önceki bölümlerde bahsedilen katı esnek yapı kategorisine girmektedir. Diğer ikisi ise planlı bir esneklik halinin okunamadığı, gündelik yaşam içerisindeki kullanımlar üzerinden kendiliğinden bir oluşa sahip, yumuşak esneklik tipine uygun, 4 numaralı apartman ve Minyon Apartmanıdır. Bir diğer apartman ise esnekliğin algılanamadığı NOXX Apartmanıdır. Bahsedilen apartmanlardaki dairelerin gündelik kullanım değişkenleri gözlem metodu ile incelenecektir. Değişken kullanımların izleri elde edilen daire planları üzerine işlenerek, gündelik yaşamın mekanı dönüştürmesi ile ilgili çeşitli diyagramlar elde edilmiştir. Diyagramlar arasındaki farklılıklar dairelerin esneklik ile ilgili tavırlarını ortaya çıkarmıştır.

Gözlem esnasında, mekan aidiyeti ile ilgili yarı strüktürlü sorular kurgulanarak sakinler ile görüşme yapılmıştır. Görüşme yöntemi sırasında kullanıcıların verdikleri cevaplar doğrultusunda, aidiyet ve esneklik tabanlı bir karşılaştırma yapılmış, ilişkiler ifşa edilmiştir.

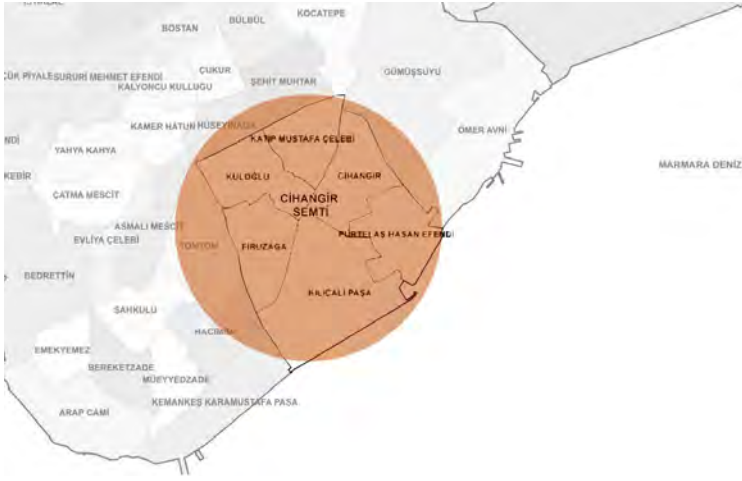
5. Cihangir 1+1 Konut Pratikleri Üzerinden Okuma

Cihangir semti İstanbul'un Beyoğlu ilçesinde yer almakta (Şekil 3) ve kuzeyde İstiklal Caddesi, güneyde Marmara Denizi, batıda Boğazkesen ve Kılıç Ali Paşa caddeleri, doğuda Kazancı Yokuşu ile çevrelenmektedir (Özbay Kınacı, 2014). Kılıçali Paşa, Firuzağa, Kuloğlu, Katip Mustafa Çelebi, Cihangir ve Pürtelaş Hasan Efendi mahallelerinden oluşmaktadır (Şekil 4). Ayrıca Semtin idari sınırlarının bitişiğinde olan Ömer Avni ve Tomtom mahallelerinde aynı yaşam tarzı ve morfolojik yapı gözlemlenmektedir.

Cihangir Semti ismini Osmanlı Döneminde Kanuni'nin ölen oğlu Cihangir adına 1559-1560 yıllarında Mimar Sinan tarafından yapılmış olan Şehzade Cihangir Camisi'nden almıştır (Usdiken, 1995). Cihangir İstanbul'un fethinden sonra, bölgenin ekonomik büyümesi ile beraber gayrimüslimlerin yerle-



Şekil: 3
Cihangir'in İstanbul içerisindeki konumu.



Şekil: 4
Cihangir semti ve çevresindeki mahalleler
(harita: Beyoğlu Belediye Arşivi, düzenleme:
Pinar Geçkili Karaman).

Şekil: 5
Örneklerin bulunduğu bölgeler (harita-
lar: URL-4, 2019, düzenleme: Pinar Geçkili
Karaman).



şimine şahitlik etmiştir. Böylelikle bölge kültürel ve fiziksel değişimlere uğramıştır. Daha sonra 17. yy'da ticaretin gelişmesiyle Beyoğlu'na yerleşen tüccarların konut bölgesi haline gelmiştir. Bu dönemlerde Müslümanlar bölgeye yerleşmeye başla-

mıştır. 18. yy'da ise elçiliklerin kurulması ile Avrupalı nüfus Beyoğlu bölgesinde yaşamaya başlayarak çehreyi yeniden değiştirmiştir. Özellikle taksim sularının dağıtımı ile Tophane, Salıpaazarı, Fındıklı, Kabataş ve Cihangir semtlerinde iskân faaliyetleri artmıştır. Avrupalıların Cihangir'e yerleşimi ve etkisi günümüze kadar devam etmiştir (Özbay Kınaç, 2014). Dolayısıyla fiziksel olarak görece korunaklı bir bölgede olan Cihangir semti kendi yaşam dilini oluşturarak yaratıcı kitlenin akımına uğramıştır. Özellikle 1980'li yıllar itibariyle marjinal kişilerin yerleştiği Cihangir'de konut fiyatları artarak, bölgedeki kitlenin sosyo-ekonomik seviyesinin de yükseldiği görülmektedir. 1990'lar ile beraber Cihangir sanatçı ve entelektüel kesimin yaşadığı bir alan olmuştur. Tarihi dokunun da kısmen korunduğu semtte bu sebeple özellikle konut kullanımlarında farklı çözümler gözlemlenebilmektedir (URL-3, 2013). Semtin sosyal donatılarının zengin olması, farklı kullanım çeşitleri üretilebilmesi ve genellikle çalışan kitlenin yaşıyor olması; konutta iç-dış ayrımının kullanıcılar tarafından silikleşmesi durumunu getirmiştir. Konut içerisinde geçirilen sürenin, dışarıda geçirilen süreden daha az olması, politik ve ekonomik etmenlerin de etkisiyle konut üretiminde küçülmeye gidilmesine sebep olmuştur. Fakat bahsedilen küçülme; konut kullanımındaki farklılaşmaların, çeşitlenen esneklik ve aidiyet yaklaşımlarının tetiklenmesi durumunu da beraberinde getirmiştir. Bu sebeple bahsedilen farklılaşmalar ve çeşitlenmeler üzerinden dönüşümün ve esnekliğin aidiyet üzerindeki etkilerini okumak amacıyla beş adet konut örneği seçilmiştir (Şekil 5).

5.1. Örneklem A: NOXX Apartmanı

NOXX apartmanı; Cihangir'in Kuloğlu mahallesinde, Güllabici sokakta yer almaktadır (Şekil 5). Apartman, iki çatı dubleks, bir bahçe dubleks dahil olmak üzere yedi adet [1+1] daireden oluşmaktadır. Binanın yeraltı katları betonarme, üst katlar ise çelik olarak yapılmıştır. Kompozit yapı, içeride ve dışarıda sıva, boya veya kaplama malzemesi kullanılmadan bilerek görünür bırakılmıştır. Binanın cephesi, aralarında

yalıtım malzemesi olan çelik bir yapıdan ve her iki tarafta tuğla duvarlardan oluşmaktadır. Özel yapım tuğlalar, cepheye düz bir şekilde yerleştirilmiş ve günün farklı saatlerinde farklı lineer gölgeler oluşturacak şekilde tasarlanmıştır (URL-5) (Şekil 6).

Sahada yapılan incelemeler esnasında gözlenen durum, giriş ve bodrumda konumlanan iki dairenin iş yeri, diğer dairelerin ise konut olarak kullanıldığıdır. Üç daire ile görüşme gerçekleştirilerek, dairelerin gündelik kullanımları incelenmiştir (Şekil 7).

Görüşülen üç dairenin üçünde de kullanıcıların yaşları 25-45 arasında, eğitim durumları en az üniversite mezunu, cinsiyetleri erkektir. Üç kullanıcı da aktif olarak çalışmakta ve evde kiracı olarak bulunmaktadır. Üç kullanıcı da “Komşularınız ile ne sıklıkla görüşürsünüz?” sorusuna ‘hiç’ yanıtını vermiştir. “Evinizde herhangi bir değişiklik yaptınız mı?” sorusuna kullanıcılardan bir tanesi; “Evet, dolap ekledim.” cevabını vermiş, diğer ikisi ‘hayır’ yanıtı vermiştir. Üç kullanıcı da oturduğu evden ve çevreden memnun olduğunu belirtmiş fakat kendilerini evlerine ait hissetmediklerini söylemişlerdir. Evlerinin onlar için anlamları sorulduğunda ise, “Ev işte pek bir anlamı yok.”, “Yaşadığım yer, özel bir anlamı yok”, “Uyuduğum yer.” cevaplarını vermişlerdir.

Dairelerde görüşme esnasında yapılan gözlemler, “Gün içerisinde evinizi nasıl kullanıyorsunuz?” sorusuna verilen cevaplar ve konut planları üzerinde yapılan işaretlemeler sonucu, gündelik yaşam izleri ifşa edilmiştir. İlk dairede elde edilen verilere göre; sırası ile içeri girme, dinlenme, çalışma, TV izleme, tekrar çalışma, yemek yapma, yemek yeme ve uyuma eylemleri gerçekleştirilmektedir. Mekân organizasyonuna göre gözlemlenen dolaşım planında ve kullanıcı ile gerçekleştirilen görüşme sonucunda konut kullanımı esnasında herhangi bir esneklik gözlenmemiştir. Kullanıcının ise bu konuda herhangi bir talebi olduğu saptanmamıştır. Ayrıca mekân kurgusunun çalışma eylemi ağırlıkta olduğundan ve yemek yeme gibi bir eylem ile aynı zeminde kullanılabileceğinden kaynaklı olarak geniş



Şekil: 6

NOXX Apartmanı, <http://cmmimarlik.com.tr/en/projects/noxx-apartmani/#description> adresinden alınmıştır.

bir masa ve kitaplıklar üzerinden şekillendiği, kullanım izlerinin de bu eksenle tanımlandığı anlaşılabilmektedir (Şekil 8).

Bir diğer daire için yapılan çalışma esnasında konut içerisinde sırasıyla; içeri girme, buzdolabı kontrolü, pişirme, dergi veya kitap seçme, yemek yeme, TV izleme, dışarıya bakma, uyuma gibi eylemler ortaya çıkartılmıştır. Diğer dairede olduğu gibi herhangi bir esneklik gözlemlenmek ile beraber, eylemlerin farklılaştığı

Şekil: 7

NOXX Apartmanı görüşülen daireler (kesit:URL-6, 2019, düzenleme: Pinar Geçkili Karaman).

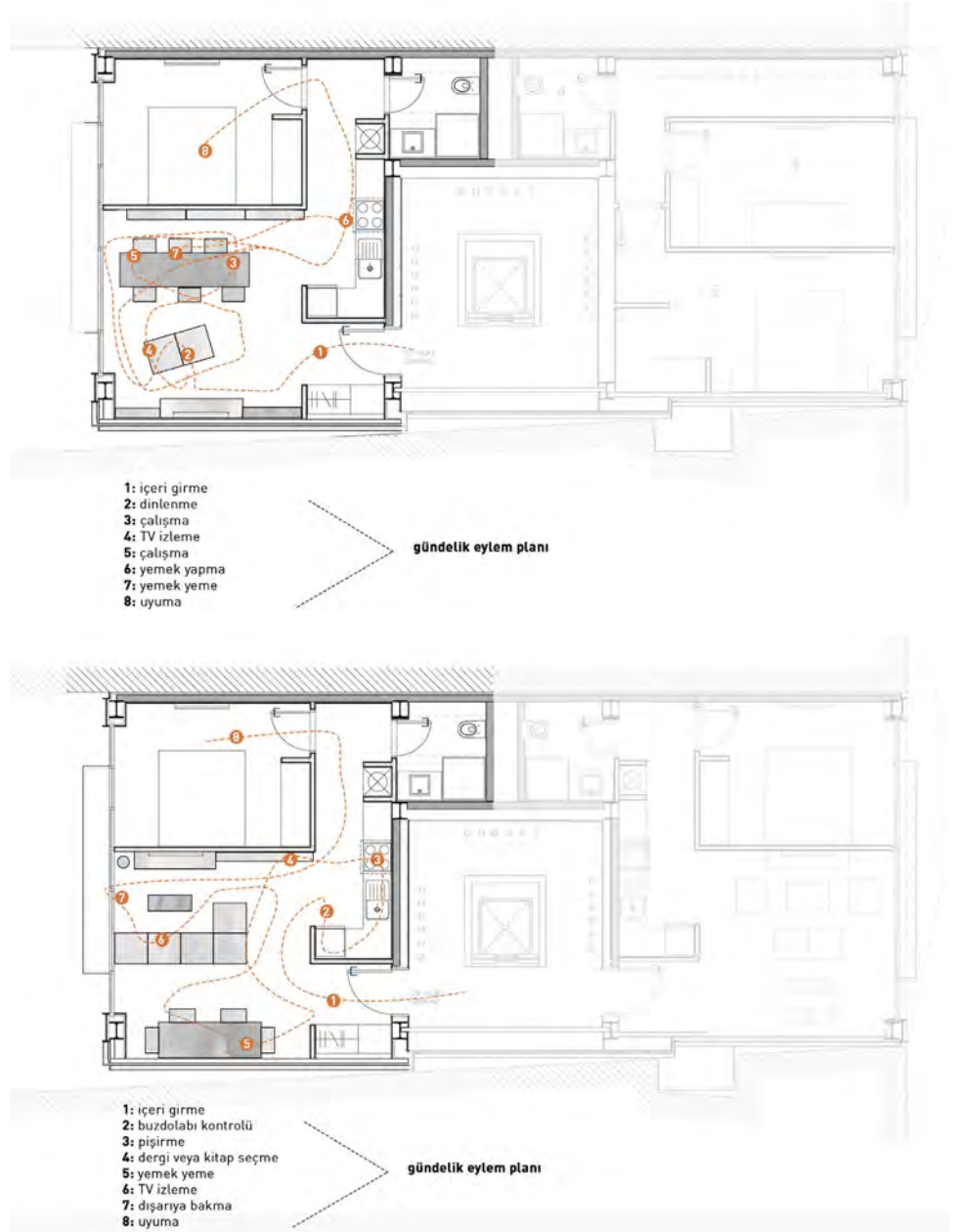


Şekil: 8

NOXX Apartmanı, konut kullanım örneği 1
(plan:URL-6, 2019, düzenleme: Pinar Geçkili
Karaman).

Şekil: 9

NOXX Apartmanı, konut kullanım örneği 2
(plan:URL-6, 2019, düzenleme: Pinar Geçkili
Karaman).

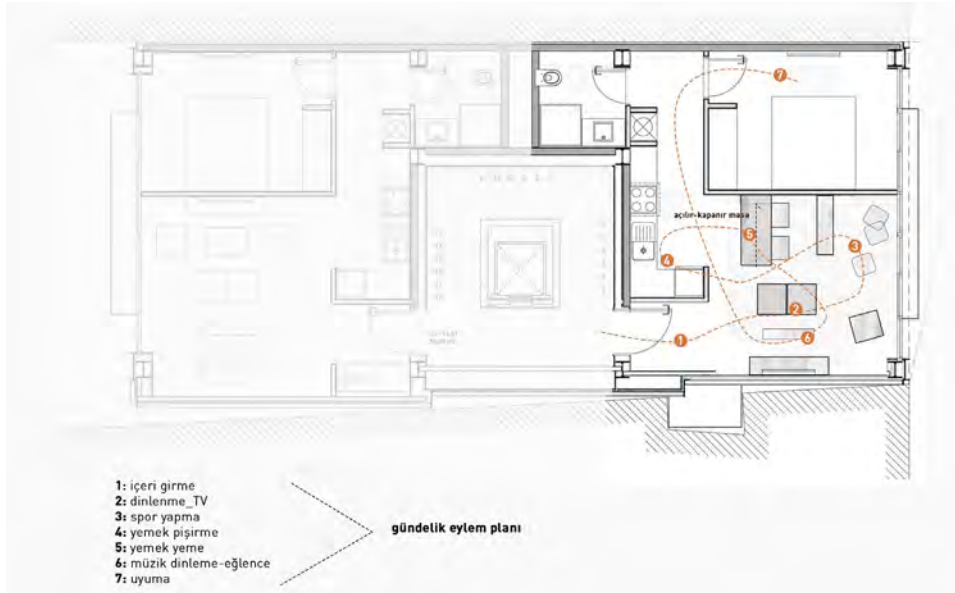


görülebilmektedir. Ayrıca birinci örnekte olduğu gibi geniş bir masa yerine L koltuğun merkezde yer aldığı ve bununla beraber farklılaşan dolaşım izi görülebilmektedir (Şekil 9).

Üçüncü örnekte ise, kullanıcının temel olarak içeri girme, dinlenme-TV izleme, spor yapma, yemek pişirme, yemek yeme, müzik dinleme eğlence ve uyuma eylemlerinin gerçekleştirildiği görülmektedir. Eylemlerin değişmesi mekân kurgusunun ve dolaşım izinin de değişmesine sebep

olmuştur. Diğerlerine göre daha dağınık bir kurgu okunmaktadır. Konuttaki tek esneklik ise açılır kapanır masa ile kullanıcı için önemli olduğu saptanan spor alanının büyüüp küçülebilmesidir (Şekil 10).

Üç örnekte de anlaşılabilir üzere ilk eylem içeri girme olarak tanımlanmıştır. Bunun sebebi kullanıcıların çalışıyor olması ve konut kullanımının iş sürecinden sonra başlıyor olmasıdır. Ayrıca üç örnekte de eylemlerin ve dolaşım izlerinin farklılaşması, mekânı kendi kimliklerine göre



Şekil 10
NOXX Apartmanı, konut kullanım örneği 3
(plan:URL-6, 2019, düzenleme: Pinar Geçkili
Karaman).

organize ederek kişileştirme meselesinin mekân organizasyonu ölçeğinde gerçekleştirilebildiğinin göstergesidir. Fakat buna rağmen üç örnekte de aidiyet sorusuna negatif yanıt alınmıştır. Bu durum ileriki bölümlerde daha detaylı tartışılacaktır.

5.2. Örneklem B: Mikroloft Yarasa

Yarasa Apartmanı, Cihangir'e yapışan Ömer Avni Mahallesi'nde bulunmaktadır. İsmi bulunduğu sokaktan alan Yarasa, 46 m² brüt taban alanı üzerine inşa edilmiş, bir çatı dubleks ve bir bahçe dubleks ile beraber iki stüdyo daireden oluşmaktadır (URL-7) (Şekil 11). Dışarıdan bakıldığında açılır kapanır, delikli, çelik bir cephe sistemi ile karşılaşmaktadır. Apartmanın içerisinde ise brüt beton ve cam ikilisi kullanılmıştır. Girer girmez uzunca bir koridor sonunda, çelik korkuluklara taşıtılan yine brüt beton efektli bir merdivenle karşılaşmaktadır (Şekil 12). Brütün ve çeliğin nötr hali, esnekliğin karmaşasını sönmlemektedir.

Apartmanda bulunan daireler, açılır kapanır yatak ile mutfak ve çamaşır makinesinin dolap içine saklanarak yine açılır kapanır sistem ile kullanım öngörüsü sebebiyle esnek olarak kodlanmaktadır. Burada görülen esneklik teorik altlıkta açıklanmış olan katı esneklik türüne denk gelmektedir. Bunun sebebi kullanım esnekliğinin tüm hatlarının mimar tarafından belirlenmiş olmasıdır. Burada tüm mekân organizasyonu

ve varyasyonları mimar tarafından sistemleştirilmiş ve kullanıcıya sunulmuştur. Kullanıcının kullanım esnasındaki seçeneklerinin sınırları belirlenmiştir ve konutun kendisi tarafından denetlenmektedir.

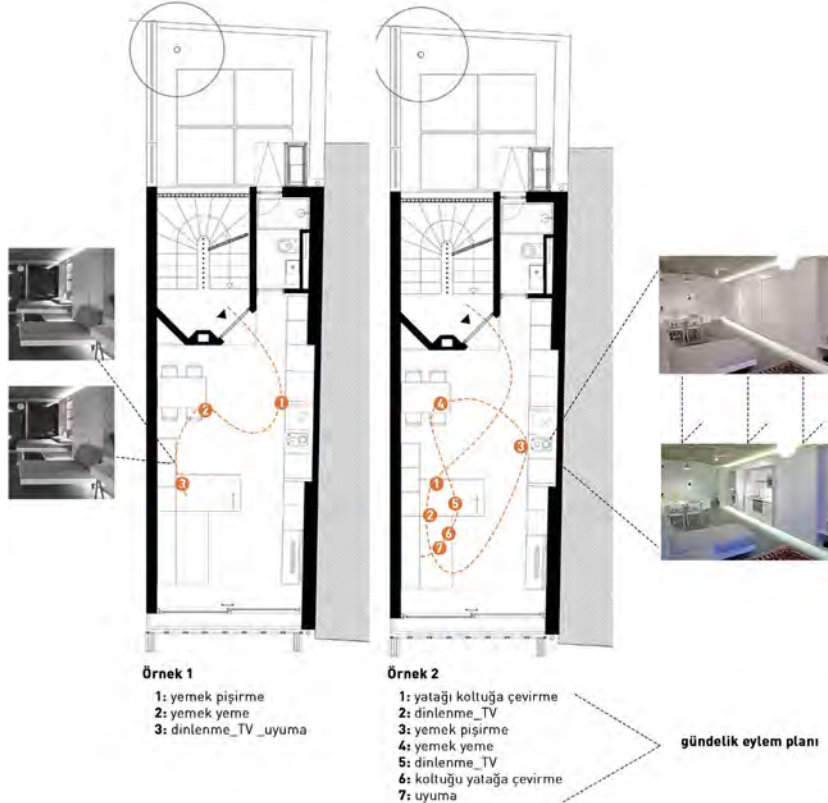
Şekil 11
Mikroloft Yarasa sokak görünüşü ve aksometrik plan dizimi (Gür, 2017).



Şekil: 12
Merdiven ve malzeme kullanımı (URL-7).



Şekil: 13
İki örneklem üzerinden Yarasa Apartmanı, konut kullanım izi incelemesi (plan:URL-7, 2019, düzenleme: Pınar Geçkili Karaman).



Çalışmada, makalenin kurgusu dolayısıyla dubleks olmayan stüdyo daireler incelenmiştir. Görüşülen iki kullanıcı da 35-50 yaş aralığında, en az üniversite mezunu

ve aktif olarak çalışan konumundadır. İki kullanıcının da kiracı olduğu ve konutta yaklaşık iki senedir yaşadığı tespit edilmiştir. Görüşülen sakinlerden biri kadın bir diğeri ise erkektir. Erkek olan sakinin komşularıyla hiç görüşmediği, kadın olanın ise ayda bir defa ihtiyaç olduğunda görüştüğü anlaşılmıştır. Her ikisi de evlerinde herhangi bir değişiklik yapmamıştır. İkisinin de söylemi evde değişiklik yapmanın mümkün olmadığı yönündedir. Bunun sebebi olarak ise bireylerde, evin kendilerine hükmettiği algısının olduğu, görüşme esnasında anlaşılmıştır. “Evinizin sizin için anlamı nedir?” sorusuna kadın görüşmeci “Çok ufak, ben evimi düzenleyeceğime evim beni kendisine göre düzenliyor.” cevabını, erkek görüşmeci ise “Çok vakit geçirdiğim bir yer değil...” cevabını vermiştir. Yaşadıkları bölgeden ve apartmandan memnun olduğunu belirten sakinler, kendilerini evlerine ait hissetmediklerini söylemiştir. Ayrıca her iki kullanıcı da evde kendilerinin düzenleyebileceği bir odaya ihtiyaç duyduklarını anlatmış, kullanıcılardan biri de evden taşınmak istediğini belirtmiştir.

Görüşme esnasında evdeki kullanım ve izleri incelendiğinde, ilk örnekte yemek pişirme, yemek yeme, dinlenme-uyuma olmak üzere üç eylemden oluşan bir kullanım kurgusu gözlemlenmiştir. Bu durum konutun kullanımının kısırlığını ve esnekliğin kullanım esnasında etkili olmadığını göstermektedir. Kullanıcı yatağını kapatarak koltuk haline çevirmek yerine yatağı direkt koltuk olarak kullanmaktadır. Diğer örnekte ise katı esnekliğin izleri görülebilmektedir. Toplam yedi eylemden oluşan kurgunun dördü mobilyaları gerektiği gibi açıp kapama eylemi ile kodlanmıştır. NOXX ile karşılaştırıldığında eylemlerin kısıtlılığı göze çarpmaktadır. Ayrıca mekan organizasyonunun aynılığı da bir başka veridir (Şekil 13). Dolayısıyla burada katı bir esneklik söz konusu olsa da kişileştirme hali gözlemlenmemektedir. Bu durum aidiyet ve anlam meselesini de etkilemektedir.

5.3. Örneklem C: Mikroloft Bulut

Bulut apartmanı, Cihangir mahallesi, Sağıroğlu sokakta yer almaktadır. Apartman



Şekil: 14
Mikroloft Bulut sokak görünüşü ve aksometrik plan dizimi, (Gür , 2017, s. 37).

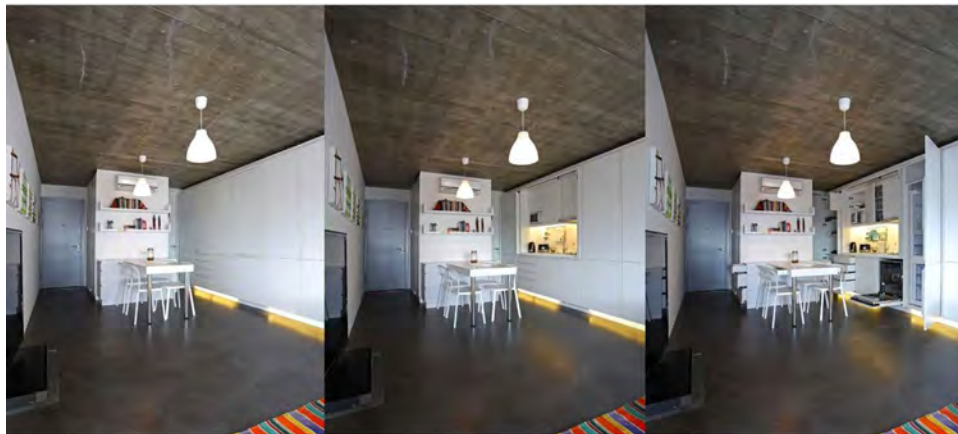
Yarasa'da olduğu gibi mikroloft olarak tasarlanmıştır. Biri çatı dubleks olmak üzere toplam beş stüdyo daireden oluşan Bulut, 45 m²'lik brüt alana konumlanmaktadır.

(URL-8) (Şekil 14).

Apartman ile sokak katmanı arasında dikey sirkülasyonun sağlandığı açık bir merdiven evi olmaktadır. Bu durum Bulut kullanıcıları ile sokak arasında görsel ve algısal bir iletişim üretimine olanak sağlamaktadır (Şekil 14). Ayrıca kullanılan malzeme ve

renk, kütleinin dışarıdan algılanabilmesi ve dikkat çekmesine sebebiyet vermektedir.

Apartmanda iç kurgu, tıpkı Yarasa'da olduğu gibi katı esneklik düşüncesi ile oturtulmuştur. Mutfak, ütü masası, çamaşır makinesi, buzdolabı vb. elemanlar, dolap sisteminin içerisine yerleştirilerek gerektiğinde açılıp kapanabilen bir kurgu yaratılmıştır. Aynı zamanda yatak da açılıp kapanır bir sistem ile koltuğa dönüştürülebilmektedir (Şekil 15). Böylelikle evin



Şekil: 15
Bulut Apartmanı kullanım esnekliği örnekleri (URL-8).



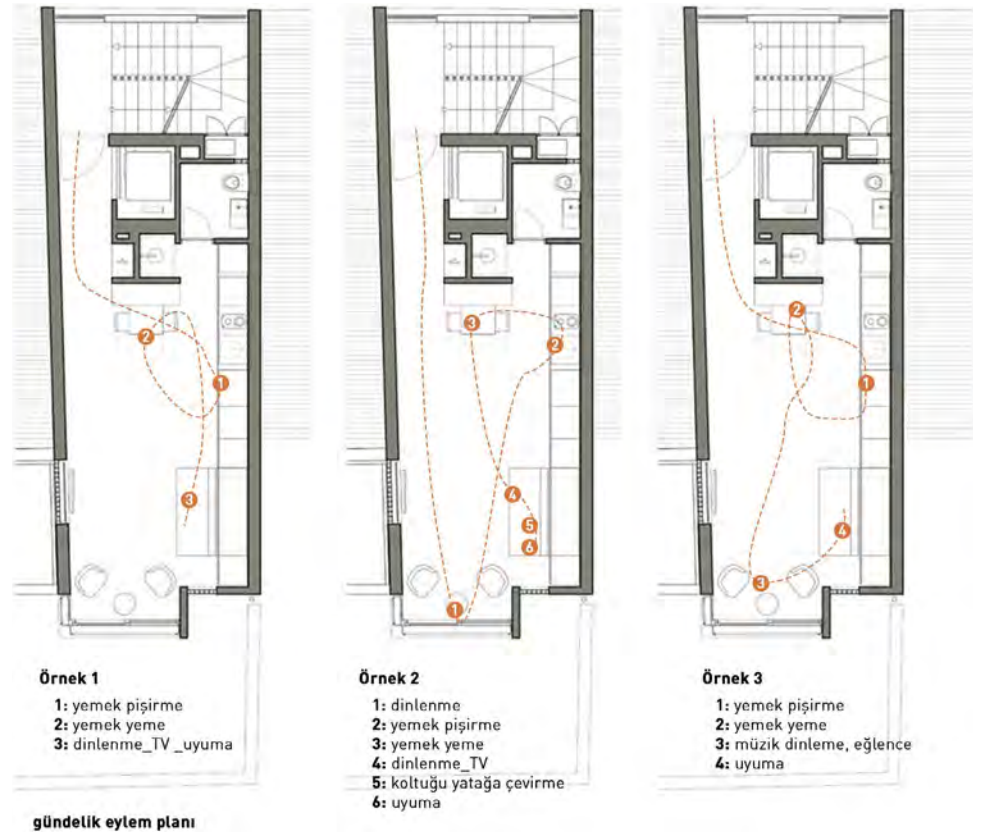
fonksiyonlarının kullanım esnasında dönüşebilir olması amaçlanmaktadır.

Bulut Apartmanında üç stüdyo daire ile görüşme yapılarak, mekânsal izler ifşa edilmiştir. Yapılan üç görüşmedeki herkes 25-45 yaş aralığında, en az lisans mezunu, çalışan ve kiracıdır. Görüşülenlerden ikisi erkek, birisi kadındır. Tüm kullanıcılar 2-5 senedir bu apartmanda yaşamaktadır. Hepsi ayda bir kez komşuları ile görüşmektedir. Hiç kimse evinde herhangi bir değişiklik yapmamıştır. “Evinizin sizin için anlamı nedir?” sorusuna ilk örneklem “Evim hayatımı monotonlaştırıyor. Cihan-gir’de böylesine bir monotonluk hayal etmemiştim.” cevabını, ikinci örneklem; “Ev işte, burada yaşıyoruz.” cevabını, üçüncü ise “Barınak” cevabını vermiştir. “Oturduğunuz evden memnun musunuz?” sorusuna iki kişi ‘hayır’ bir kişi ise ‘evet’ cevabını vermiştir. “Kendinizi evinize ait hissediyor musunuz?” sorusuna ise evin anlamı için barınak cevabını veren kadın kullanıcı ‘evet’, diğer iki kişi ise ‘hayır’ cevabını vermiştir. ‘Evet’ cevabını veren kullanıcı

ise; “Ait hissediyorum, yalnız öyle güçlü bir bağı yok.” söyleminde bulunmuştur. “Evinizde ihtiyaç duyduğunuz oda veya bölüm var mı?” sorusuna herkes ‘evet’ cevabını vermiş, bir örneklem; “Kendi düzenleyeceğim bir oda olmalıydı.” şeklinde ifadelerde bulunmuştur.

Buradan hareketle mekânsal izlere geçildiğinde; birinci örneklem yemek yapma, yemek yeme, uyuma olmak üzere yalnızca üç eylem ile konutu deneyimlediği görülmektedir. İkinci örnekte ek olarak pencere kenarındaki kısımda dinlenme eyleminin gerçekleştirildiği anlaşılmaktadır. Ayrıca bu kullanıcıda diğerinden farklı olarak koltuğu yatağa çevirme eylemi de gözlemlenmektedir. Üçüncü kullanıcıda ise yatak koltuğa gündelik hayatta çevrilmemekte olduğu gibi bırakılmaktadır. Bu sebeple uyumadan önceki eylem olarak, pencere kenarında müzik dinleme, eğlenme veya dinlenme eylemleri gözlemlenmektedir (Şekil 16). Fakat üç örnekte de Yarasa ile benzer olarak mekân organizasyonunun aynılığı ve dolayısıyla izlerin ve eylemlerin benzer-

Şekil: 16
Bulut Apartmanı örneklemeleri, gündelik eylem planı (plan:URL-8, 2019, düzenleme: Pınar Geçkili Karaman).



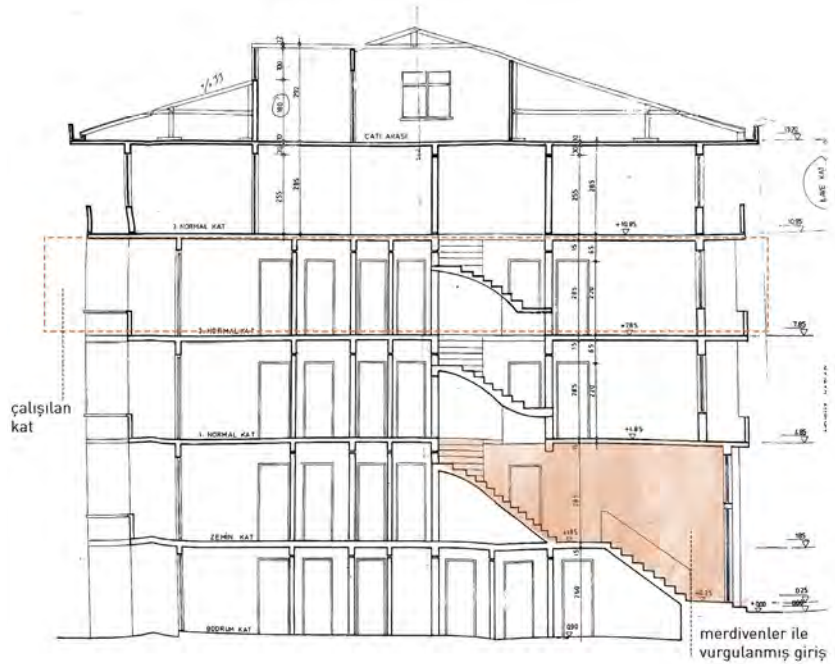
liği okunabilmektedir. Bu durum yine katı esnekliğin getirilerindedir.

5.4. Örneklem D: 4 Numaralı Apartman

4 numaralı apartman, Cihangir'in Kılıç Ali Paşa Mahallesi'nde, Altınbilezik sokakta yer almaktadır. Bir bodrum ve üç normal kattan oluşan apartmanda, giriş kat geniş bir merdiven ile bölünerek, içeride oldukça etkili bir giriş vurgusu yaratılmıştır (Şekil 17). İkinci kata kadar 3+1 ve 2+1 daireler bulunmaktadır. Üçüncü kat binaya sonradan eklenmiş, ikinci kat ise sonradan ikiye bölünerek iki adet 1+1 daire üretilmiştir (Beyoğlu Belediye Arşivi). Bu sebeple bahsedilen iki daire çalışma kapsamına girmiştir.

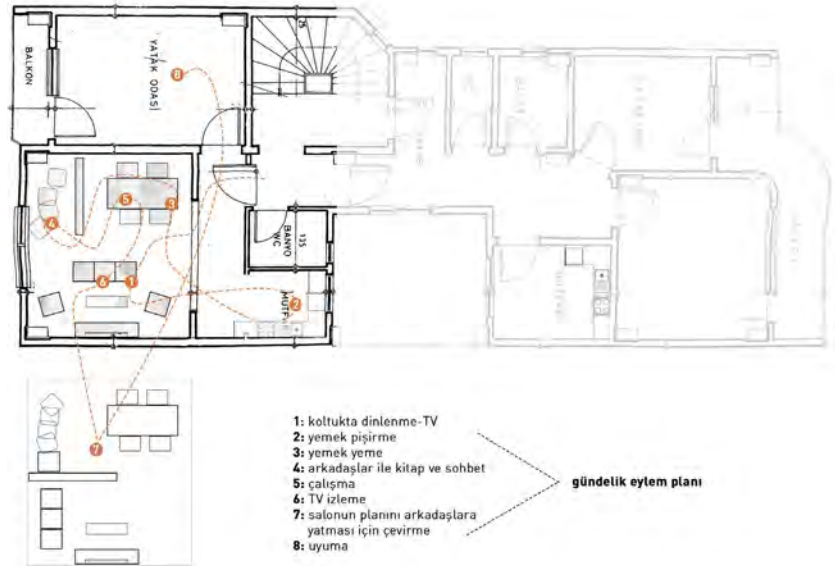
Bahsedilen iki daire ile görüşme esnasında; ikamet edenlerden birinin yaşı 45-55 aralığında bir erkek, diğerinin ise yaşı 25-35 aralığında bir kadın olduğu tespit edilmiştir. Her ikisinin de eğitim durumu lise ve üzeridir. Her ikisi de çalışmakta ve konutta kiracı olarak oturmaktadır. Kullanıcılardan birisi konutta, yaklaşık iki sene gibi bir süredir yaşarken bir diğeri üç senedir ikamet etmektedir. Her ikisi de komşuları ile ayda bir kez görüşmektedir. Her ikisi de şimdiki kadar diğer konutlarda görülmeyen bir durum olarak kendi evlerinde değişiklik yapmıştır. Erkek kullanıcı dolaplarını kendisi yapmış, kadın kullanıcı ise mutfağını değiştirmiştir. "Evinizin sizin için anlamı nedir?" sorusuna, erkek kullanıcı "Rahat, ulaşımı kolay, rahat ettiğim ve sevdiğim bir yer.", kadın kullanıcı ise, "Evim aslında yuvam gibi. Yani en zor zamanlarımı burada geçirdim." cevabını vermiştir. Her ikisi de evlerinden ve oturdıkları muhitten memnun, taşınmak istememekte ve kendilerini evlerine ait hissetmektedir.

Mekân kurguları ve dolaşım izlerine baktığımızda, ilk örnekte sekiz adet gündelik eylem tespit edilmiştir. Bunlar sırasıyla, koltukta dinlenme, yemek pişirme, yemek yeme, arkadaşlar ile kitap ve sohbet, çalışma, TV izleme, salonun planını arkadaşlara yatması için dönüştürme ve uyumadır (Şekil 18). Burada dikkati çeken dolaşım izinin diğer apartmanlara göre karmaşıklaşması ve evin planının anlık dönüştürülmesidir. Kullanıcının misafirleri geldiğinde, salonda bulunan dolabı döndürerek salonda



iki farklı hacim oluşturmakta ve görsel mahremiyet sağlamaktadır. Böylelikle iki arkadaşı rahatlıkla konutta kalabilmektedir. Evin dolaplarını da kendisinin tasarladığından görüşme esnasında bahsetmiş olan kullanıcı, konutu hem kişiselleştirmiş hem de kendiliğinden bir esnek kullanım üretmiştir. Dolayısıyla burada görülen esneklik yumuşak esnekliktir. Hertzberger'ın (2009) esneklikle ilgili nötral alanlar tanımı bu konutta izlenebilmektedir. 1+1 in getirdiği nötrallik ve kullanım üretimi, örneklem

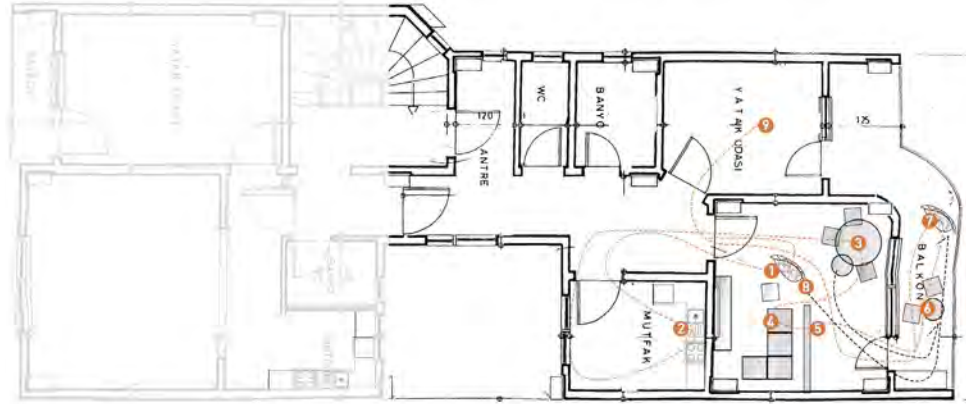
Şekil 17
4 numaralı apartmanın kesiti (Beyoğlu Belediye Arşivi).



Şekil 18
Örnek 1, mekân kurgusu (plan: Beyoğlu Belediye Arşivi, 2019, düzenleme: Pinar Geçkili Karaman).

Şekil 19

Örnek 2, mekân kurgusu (plan:Beyoğlu Belediye Arşivi,2019, düzenleme: Pınar Geçkili Karaman).



- 1:hamakta dinlenme
- 2:yemek pişirme
- 3:yemek yeme
- 4:dinlenme_TV
- 5:kitap seçme
- 6:masayı balkona çıkarma
- 7:hamacı balkona çıkarma ve hamakta kitap okuma
- 8:hamacı içeri alma
- 9:uyuma

gündelik eylem planı

konutu kişileştirmesine, anlam üretmesine ve aidiyet geliştirmesine sebep olmuştur.

İkinci örnekte gözlemlenen ise, sırası ile hamakta dinlenme, yemek pişirme, yemek yeme, dinlenme-TV izleme, kitap seçme, masayı balkona çıkarma, hamacı balkona çıkarma ve hamakta kitap okuma, hamacı içeri alma ve uyuma eylemlerinin olduğu-

dur. Burada yine diğer dairede olduğu gibi konut içerisindeki hareketin izi karmaşıklaşmıştır (Şekil 19). Bu durum konutun aktif kullanımının bir göstergesidir. Ayrıca mobilyaları balkona taşıma ve içeri alma, balkon ve salon kurgusunun sürekli değişimine sebep olmakta ve yumuşak esneklik üretimini sağlamaktadır. Görüşme esnasında aidiyet sorusuna olumlu yanıt veren kullanıcının diğer dairede olduğu gibi mekan organizasyonuna müdahalede bulunarak evi kişiselleştirdiği anlaşılabilmektedir.

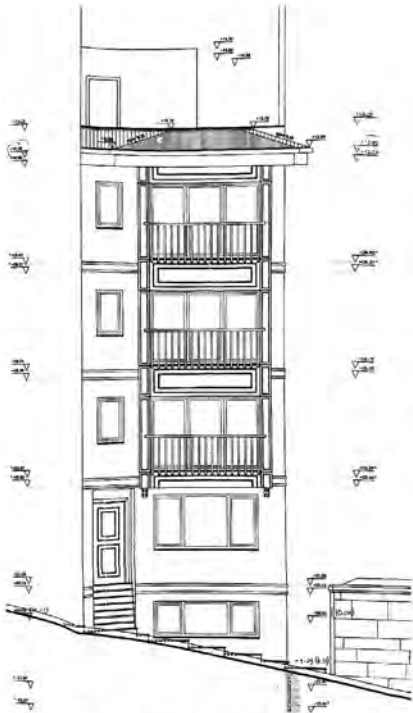
5.5. Örneklem E: Minyon Apartmanı

Minyon Apartmanı, Ömer Avni Mahallesi'nde, Yarasa Sokakta bulunmaktadır. Apartman, Bodrum, Zemin ve üç normal kattan oluşmaktadır ve çatı kata entegre bir terası bulunmaktadır (Beyoğlu Belediye Arşivi) (Şekil 20).

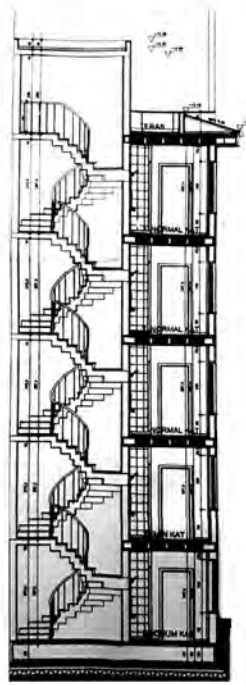
Apartmanda üç stüdyo daire ile görüşme yapılmıştır. Fakat yalnızca iki tanesi konuta girilerek gözlem yapılmasına izin vermiştir. Görüşmeler sonucunda, tüm görüşmecilerin 25-45 yaş aralığında olduğu, hepsinin lise ve üzeri eğitim durumunun olduğu, hepsinin çalışıyor olduğu ve hepsinin kiracı olduğu ortaya çıkmıştır. Görüşmecilerden biri kadın ikisi erkektir. Bir tanesi ayda birkaç kez, diğer ikisi ise her hafta komşularıyla görüşüğünü öne sürmüştür. "Evinizde herhangi

Şekil 20

Minyon Apartmanı kesit ve görünüşü (Beyoğlu Belediye Arşivi).



Minyon Apartmanı Görünüş



Minyon Apartmanı Kesit

bir değişiklik yaptınız mı?” sorusuna herkes evet cevabını vermiş, “Tüm evi değiştirdim.” gibi söylemlerle karşılaşmıştır. Evinizin sizin için anlamı nedir?” sorusuna sakinlerden biri, “Bu ev benim İstanbul’da kalma sebebim.” bir diğeri, “Evim için çok emek verdim. O yüzden anlamı büyüktür.” sonucusu ise, “Bu evi kendime göre düzenledim. Beni yansıttığını düşünüyorum.” yanıtını vermiştir. Genel olarak apartmandan ve çevreden memnun olduklarını belirterek, “Kendinizi evinize ait hissediyor musunuz?” sorusuna evet cevabını vermişlerdir.

Mekânsal izlerin incelenemediği iki konuttan ilkindeki eylemlere sırası ile bakıldığında; yemek pişirme, yemek yeme, TV izleme, çalışmak için evin planını değiştirme, çalışma ve uyuma eylemleri okunabilmektedir. Bahsedilen eylemlerin ifşası izlerin karmaşıklığının artması sebebiyle tek bir planda değil mekân organizasyonunun değiştiği noktalarda plan çoklanarak anlatılmıştır (Şekil 21). Burada göze çarpan 4 numaralı apartmanda olduğu gibi yumuşak esnekliğin, kişileştirmeye yol açması sebebiyle oldukça küçük bir konutta aidiyet hissinin gelişmiş olmasıdır. Plan kurgusu

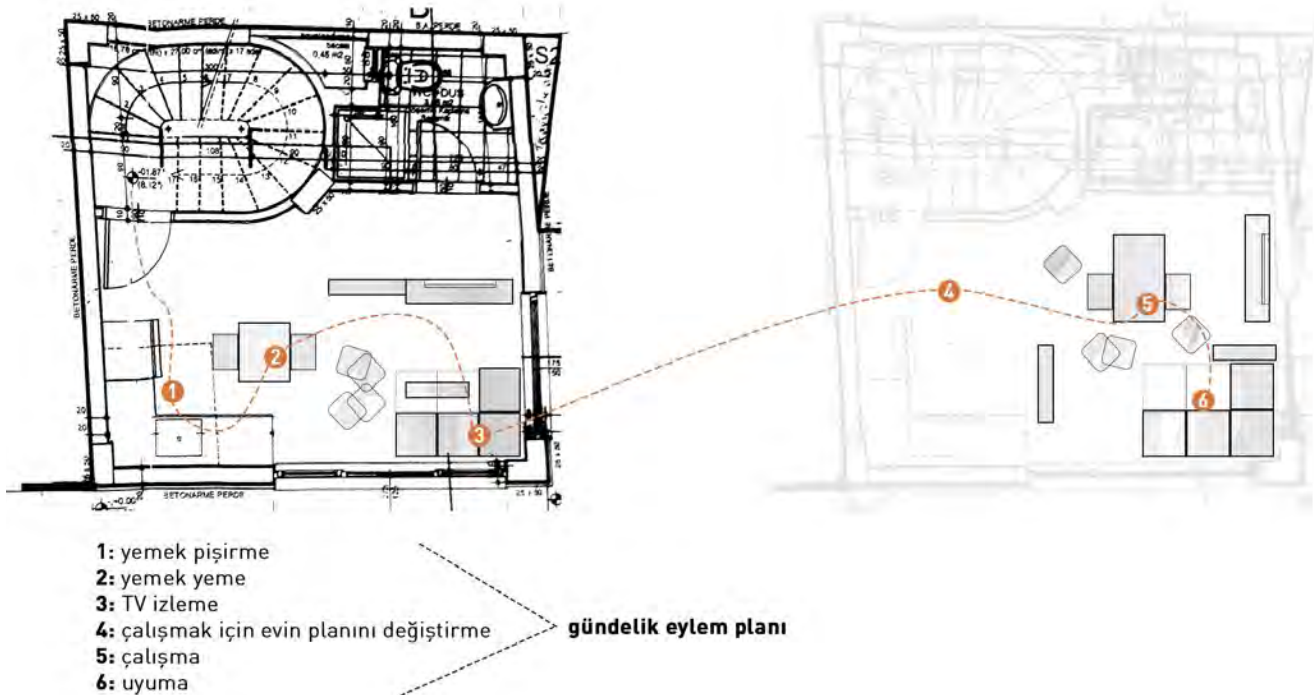
bu örnekte kullanıcının çalışması veya misafirlerinin gelmesi durumunda oldukça gelişmektedir. Yine de kullanıcı konutu ile ilgili ciddi şikâyetlerde bulunmamaktadır. İkinci örnekte ise sırasıyla; yemek yeme, dinlenme, salonun planını arkadaşlarla sohbet için değiştirme, arkadaşlarla sohbet, modüler koltuğu istifleme, yatağı açma ve uyuma eylemleri gözlenmiştir. Bahsedilen eylemler, ufak hacim içerisinde esnek kullanım durumunun gösterim karmaşıklığına yol açmaması adına birinci örnekte olduğu gibi plan çoklaması yöntemi ile anlatılmıştır (Şekil 22). Bu hanede de ilkinde olduğu gibi yumuşak esneklik tavrı okunmakta ve aidiyet sorusuna olumlu yanıt verildiği bilinmektedir.

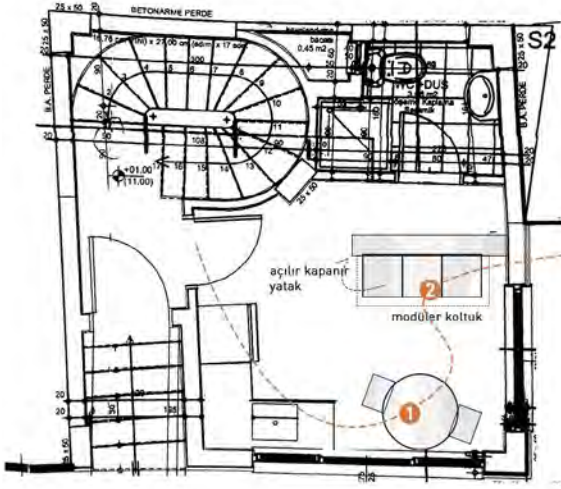
6. Bulgular ve Değerlendirme

Cihangir ve çevresinde yapılan alan çalışması ve teorik araştırmalar sonucu esneklik ve aidiyet arasında ilişki olduğu gözlemlenmiştir. 1+1 ve 1+0 dairelerden oluşan beş konut örneğine bakılacak olursa;

- NOXX’ta herhangi bir esneklik okunamamış, fakat kişileştirme okunabilmiştir. Buna rağmen görüşmeciler aidiyet ve konutun anlamı sorularına negatif yanıt vermiştir.

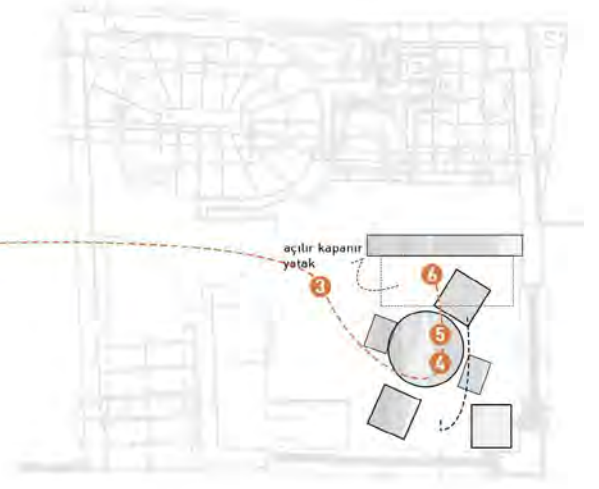
Şekil: 21
Minyon Apartmanı örnek 1 (Plan: Beyoğlu Belediye Arşivi, 2019, düzenleme: Pınar Geçkili Karaman).





- 1: yemek yeme
- 2: dinlenme
- 3: salonun planını arkadaşlara sohbet için çevirme
- 4: arkadaşlar ile sohbet
- 5: modüler koltuğu istifleme
- 6: yatağı açma ve uyuma

gündelik eylem planı



Şekil: 22

Minyon Apartmanı örnek 2 (plan:Beyoğlu Belediye Arşivi,2019, düzenleme: Pınar Geçkili Karaman).

- Mikroloft Bulut ve Yarasa'da katı bir esneklik olduğu gözlemlenmiş, fakat bu sebeple kişileştirme okunamamıştır. Kişileştirme ile yakın temasta olduğu bilinen aidiyet olgusu görüşmecilerin neredeyse hiçbirinde bulunmamakla beraber, konutun kendileri için büyük bir anlamı olmadığını söylemektedirler.
- 4 Numara ve Minyon Apartmanlarında ise yumuşak bir esneklik söz konusu olup, kişileştirme olgusu izlenmiştir. Bu sebeple konutun her biri için ayrı anlamı olmakla beraber aidiyet sorusuna hepsi olumlu yanıt vermiştir (Şekil 23).

Buradan anlaşılan esneklik ile aidiyetin güçlü bir bağı olduğudur. Bunun sebebinin, esnekliğin kişileştirmeyi tetiklemesi olduğu düşünülmektedir. Fakat kişileştirme tek

başına aidiyet olgusu için yeterli olamamakta, anlam üretiminin de gerçekleşmesi gerekmektedir. Dolayısıyla katı esnekliğin dikte edici tavrının bu noktada yeterli olmadığı anlaşılabilmektedir. Yumuşak esnekliğin kodlandığı, yani Hertzberger'ın (2009) nötr olarak tanımladığı durumlarda, kullanıcıların kendiliğinden çözüm üretmesi ve kişileştirme olgusunu gerçekleştirme sonucu anlam da peşinden gelmekte ve aidiyet olgusu okunabilmektedir (Şekil 24).

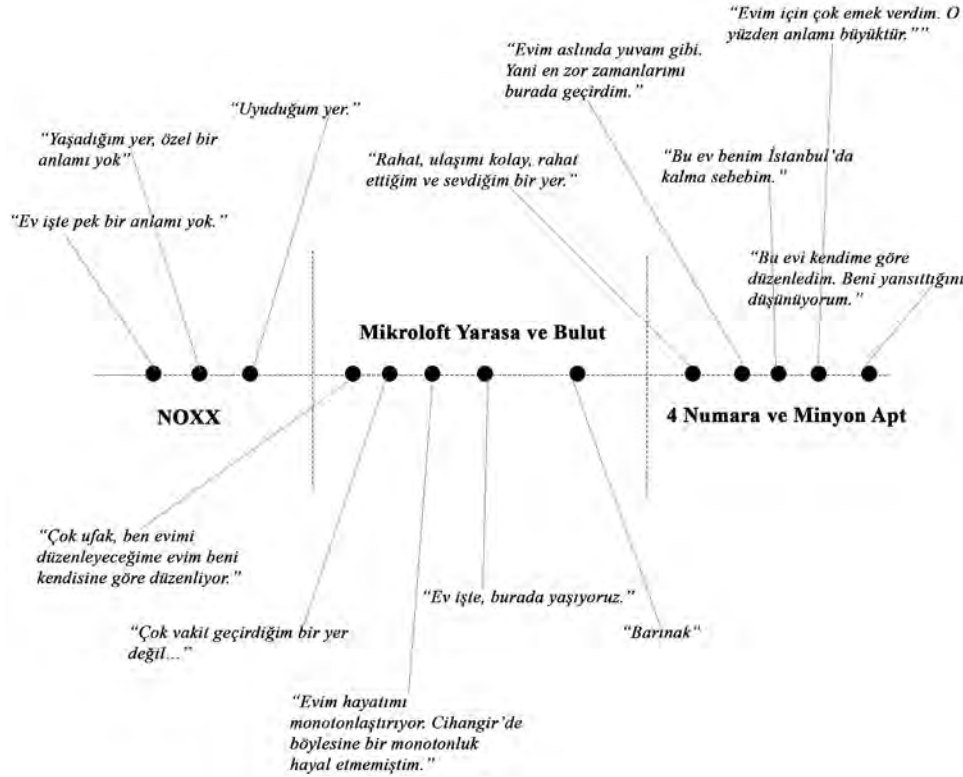
7. Son Söz

Literatürde kalıcılık üzerinden temellenen aidiyet olgusuna, dönüşüm ve esneklik ekseninden yaklaşan makalede bu anlamda bir teorik taban oluşturulmuştur. Teorik altyapıya göre aidiyet olgusu ve esneklik kavramı için iki durumdur. Yer olgusu yeri oluşturan ile vardır. Dolayısıyla buradaki oluş kavramı bünyesinde sürekli

Şekil: 23

Örnekleme grubu ve esneklik, kişileştirme, anlam aidiyet olguları arasındaki ilişki diyagramı.

	Esneklik	Kişileştirme	Anlam	Aidiyet
NOXX	-	+	-	-
Mikroloft Yarasa ve Bulut	katı esneklik	-	-	-
4 Numara ve Minyon Apartmanı	yumuşak esneklik	+	+	+



bir dönüşüm ve devinim içermektedir. Bahsedilen dönüşümün konutta yansıması ise esneklik üzerinden tanımlanmaktadır. Fakat esneklik dikte edici değil, öznenin kendi üretimi olabilirse aidiyete evrilmektedir. Çünkü aidiyet kavramı aynı zamanda kendileme ve anlam olguları ile bütünleşiktir. Bu sebeple, müdahalenin ürettiği kişileştirme ve anlam, aidiyet üretimine sebep olmaktadır.

Cihangir'deki 1+1 ve 1+0 konut pratikleri üzerinden yapılan araştırmada esneklik ve aidiyet arasındaki pozitif ilişki okunabilmektedir. NOXX'un ve mikroloftların durağanlığı, müdahale halini kısıtlamış ve anlam üretimine sekte vurmuştur. Fakat 4 Numara ve Minyon Apartmanında görülen odur ki dönüşebilirliğin yansımaları aidiyet hissini ortaya çıkartmıştır. Bu durum aidiyet olgusunun yalnızca kalıcılık üzerinden değil geçicilik üzerinden de okunabilmesinin önünü açmaktadır. Dönüşümün ve değişimin mutlak olduğu evrende, yer ve barınak olgularının da değişimi söz konusu olabilmekte ve aidiyetin de kendini sürekli bozarak yeniden üretmesi mümkün olabilmektedir. Konut ölçeğinden kent ölçeğine

kadar bu durum okunabilir. Fakat insanın temelde dönüştürdüğü öge kendisidir. Bu sebeptendir ki aidiyet olgusuna bu eksen-den bakmak olanaklıdır. Sonuç olarak; "Marxın ısrarla söylediği gibi, dünyamızı dönüştürerek kendimizi dönüştürürüz."

(Harvey, 2012) ●

Kaynakça

- Altman, I., & Low, S. M. (1992). Place Attachment: A Conceptual Inquiry. *Place Attachment* (s. 1-12). içinde New York: Plenum Press.
- Altman, I., & Rogoff, B. (1987). World Viewed in Psychology: Trait, Interactional, Organismic and Transactional. I. A. Daniel Stokols içinde, *Handbook of Environmental Psychology* (s. 1-40). New York: Wiley.
- Beyoğlu Belediye Arşivi. (tarih yok). 05 10, 2019 tarihinde alındı
- Colquhoun, A. (1990). Beaubourg Platosu. A. Colquhoun içinde, *Mimari Elestiri Yazıları* (A. Cengizkan, Çev., s. 112). İstanbul: Sevki Vanlı Mimarlık Vakfı.
- Dematteis, G. (1994). Urban Identity, City Image and Urban Marketing. G. O. Braun içinde, *Abhandlungen – Anthropogeographie* (s. 429). Berlin: Braun, Gerhard O.
- Forty, A. (2000). *Words and Buildings*. Londra: Thames & Hudson.
- Friedman, A. (2002). *The Adaptable House: Designing Homes For Change*. New York: McGraw-Hill Professional.
- Fullilove, M. T. (1996). Psychiatric Implications of Displacement: Contributions from the Psychology of Place. *American Journal of Psychiatry*, 1516–1523.
- Geçkili, P. (2018, Haziran). Mekansal Aidiyet ve Yabancılaşma Bağlamında Zeyrek Konut Çevresinin İrdelenmesi. İstanbul: İTÜ, Fen Bilimleri Enstitüsü, Yüksek Lisans Tezi.
- Graumann, C. F. (2002). The Phenomenological Approach To People-Environment Studies. A. C. Robert B. Bechtel içinde, *Handbook Of Environmental Psychology* (s. 95-113). New York: John Wiley & Sons.
- Groak, S. (1992). *The Idea of Building*. Londra: E & FN Spon.
- Gücesan, M. (2014, 05). Yüksek Lisans Tezi. *Esneklik Kavramının Konularda İrdelenmesi ve İstanbul Metropolünden Seçilen Örnekler Üzerinden Karşılaştırmalı Analizi*. İstanbul: İTÜ Fen Bilimleri Enstitüsü.
- Gür, B. F. (2017, Kasım). Evin Topografyası: Çinici Mimarlık'ın Mikroloft Projeleri. *Mimarlık*(398), s. 36-42.
- Harvey, D. (2012). *Sermayenin Mekanları (Eleştirel Bir Coğrafyaya Doğru): Kentteki Türsel Varlıklar*. İstanbul: Sel Yayıncılık.
- Heidegger, M. (2008). *Düşüncenin Çağırısı*. İstanbul: Say Yayınları.
- Hertzberger, H. (2009). *Lessons for student in architecture*. Rotterdam: 010 Publishers.
- Knez, I. (2005). Attachment and identity as related to a place and its perceived. *Journal of Environmental Psychology*, 207-218.
- Latour, B., & Yaneva, A. (2008). *Explorations in Architecture: Teaching, Design, Research*. Birkhäuser, Basel: Reto Geiser.
- Manzo, L. C. (2005). For Better or Worse: Exploring Multiple Dimensions of Place. *Journal of Environmental Psychology*, 67-86.
- Marcus, C. C. (1992). Environmental Memories. I. Altman, & S. M. Low içinde, *Place Attachment* (s. 87-112). New York: Plenum Press.
- Massey, D. (1994). A Global Sense of Place. D. Massey içinde, *Space, Place and Gender* (s. 147). Cambridge: Polity Press.
- Mazumdar, S., & Mazumdar, S. (2004). Religion and Place Attachment: A Study of Sacred Places. *Journal of Environmental Psychology*, 385–397.
- Norberg-Schulz, C. (1993). *The Concept of Dwelling*. New York: Rizzoli.
- Özbay Kınacı, M. (2014, Mayıs). Tarihi Kentel Çevrede Sosyal ve Mekansal Değişimler: Cihangir Örneği. *Yüksek Lisans Tezi*. İstanbul: İstanbul Teknik Üniversitesi.
- Proshansky, H. M., Fabian, A. K., & Kaminoff, R. (1983). Place-Identity: Physical World Socialization of the Self. *Journal of Environmental Psychology*, 57-83.
- Rabeneck, A., Sheppard, D., & Town, P. (1973). "Housing Flexibility?". *Architectural Design* (s. 698-727). içinde Londra: Architectural Press.
- Rubinstein, R. L., & Parmelee, P. A. (1992). Attachment to Place and the Representation of the Life Course by the Elderly. I. Altman, & S. M. Low içinde, *Place Attachment* (s. 139-160). New York: Plenum Press.
- Schneider, T., & Till, J. (2005a). Flexible Housing: Opportunities and Limits. *Architectural Research Quarterly* (ARQ), 157-166.
- Schneider, T., & Till, J. (2005b). Flexible housing: The means to the end. *Architectural Research Quarterly* (ARQ), 287-296.
- Steele, F. (1981). *The Sense of Place*. Boston: CBI Publishing.
- Stokols, D. (1987). Conceptual Strategies of Environmental Psychology. I. A. Daniel Stokols içinde, *Handbook of Environmental Psychology* (s. 41-70). New York: Wiley.
- URL-1. (2019, 04 14). *Webster Dictionary*. <https://www.merriam-webster.com/dictionary/flexibility> adresinden alındı
- URL-2. (2019, 04 14). TDK. http://www.tdk.gov.tr/index.php?option=com_bts&view=bts&kategori=ve-ritbn&kelimesec=116541 adresinden alındı
- URL-3. (2013). Academia. *Yaratıcı Kişilerin Cihangir'i Tercih Ediyor Olmalarının Sebepleri ve Changir'de Yaşam Üzerine Bir Araştırma*. İstanbul, Türkiye. 05 15, 2019 tarihinde https://www.academia.edu/5862843/Yarat%C4%B1c%C4%B1_Ki%C5%9Filerin_Yerle%C5%9Fim_%C4%B0%C3%A7in_Cihangiri_Tercih_Ediyor_Olmalar%C4%B1n%C4%B1n_Sebepleri_ve_Cihangirde_Ya%C5%9Fam_%C3%9Czerine_Bir_Ara%C5%9Fma adresinden alındı
- URL-4. (2019, 04 14). *Google Maps*. <https://www.google.com/maps/@41.0315198,28.9778134,16.3z> adresinden alındı
- URL-5. (tarih yok). Projects NoXX Apt. İstanbul, Cihangir. Mayıs 10, 2019 tarihinde <http://emmarlik.com.tr/en/projects/noxx-apartmani/#description> adresinden alındı
- URL-6. (2019, 04 14). *Arkiv*. <http://www.arkiv.com.tr/proje/noxx-apartmani/2549> adresinden alındı
- URL-7. (tarih yok). Arkitera. *micro-Loft Yarasa*. İstanbul. Mayıs 20, 2019 tarihinde <http://www.arkiv.com.tr/proje/microloft-yarasa/4097> adresinden alındı
- URL-8. (tarih yok). Arkitera. *micro-Loft Bulut*. İstanbul. 05 21, 2018 tarihinde <https://www.arkiv.com.tr/proje/microloft-bulut/4100> adresinden alındı
- Urdiken, B. (1995). Cihangir. İ. T. Vakfı (Dü.) içinde, *Dünden Bugüne İstanbul Ansiklopedisi*. İstanbul: Tan Matbaası.