


# İstanbul Konaklarında Harem ve Selamlık: 'İstanbul'un Bir Yüzü' Romanında Fikri Paşa Konağı

 Derya Düzgün

Süleyman Demirel Üniversitesi, Fen Bilimleri Enstitüsü, Mimarlık, Planlama, Tasarım Anabilim Dalı Mimarlık Programı

Başvuru tarihi/Received: 01.12.2018, Kabul tarihi/Final Acceptance: 19.10.2019

## 1. Giriş

Tanzimat Dönemi ile birlikte toplumsal değişim sürecine giren Osmanlı Devleti, bu değişimi toplumun tüm katmanlarında derinden hissetmiştir. Osmanlı Devleti'nde yaşayan bireylerin gereksinim ve ihtiyaçlarının yanı sıra, toplumun her kesiminin yaşayış tarzı ve gündelik yaşam pratikleri de dönüşmeye ve farklılaşmaya başlamıştır. Osmanlı'nın tartışmalı ve sancılı bir süreç olarak geçirdiği bu dönemin, özellikle hangi alanlarda belirlediğine bakılırsa, başlıca değişimin toplumun sosyal ve kültürel bağlamında ortaya çıktığı söylenebilir. Bu noktadan hareketle, bu makale, sosyal ve kültürel anlamda düşünce, tavır ve tutumların inşa ettiği gündelik yaşam pratiklerini doğrudan içinde barındıran konakların, bu süreçte nasıl bir değişim ve dönüşüm süreci içine girdiğini, harem-selamlık ayrışması üzerinden anlamlandırma amacındadır. Gerek mahremiyet gerekse cinsiyet biçimlenişinin bir ürünü olan harem ve selamlık mekânlarının, modernleşme olgusuyla bir dönüşüm geçirdiği varsayımından hareketle, bu mekânların incelenen dönemde, nasıl algılandığı, kullanıldığı ve nasıl dönüştüğünü 1920 yılında Refik Halid Karay'ın yazmış olduğu "İstanbul'un Bir Yüzü" adlı romanı çerçevesinde incelenmiştir.

## 2. Kavramsal Tartışmalar

İstanbul'un üst ve orta düzey gelir grubuna mensup şahıslarının konaklarında görülen harem ve selamlık mekânlarının daha iyi anlaşılması ve kavranabilmesi adına, Osmanlı'nın geç dönem gündelik yaşam pratiklerinin ve konak yaşantısının aydınlatılması önemlidir. Ayrıca bir kırılma eşiği olarak nitelendirilen 19. yüzyılın, öncesi ve sonrası olarak harem ve selamlık mekânlarında yaşanan dönüşümü anlamak için, harem ve selamlık mekânlarının 19. yüzyıl öncesinde nasıl tanımlandığına da değinmek gerekir. Ancak bu incelemeler sonucunda İstanbul'un Bir Yüzü romanından harem ve selamlık mekânlarına dair kültürel ve mekânsal çıkarımlar yapmak mümkün olacaktır.

### 2.1. Osmanlı Toplumunun Geç Dönem Yaşantısı ve Konak Hayatı

Tanzimat Dönemi Osmanlı Devleti'nin ekonomik, siyasi, askeri ve kültürel yönden bir değişimin eşiğinde olduğu dönemdir. Tüm dünyanın bir modernleşme sürecinde olduğu düşünüldüğünde, Osmanlı Devleti gibi her farklı toplum, bu süreci farklı dönemlerde yaşamıştır. Pozitif bilim ve felsefe, Avrupa'da akılcı açılımlarla zenginleşirken, Osmanlı Devleti aynı süreci paylaşmamış, aksine giderek daralma ve küçülme sürecine girmiştir (Budak 2007, 5). Dolayısıyla Osmanlı toplumundaki mo-

## Öz

Osmanlı Dönemi İstanbul Konaklarında görülen, cinsiyet örüntülerine ilişkin bir mahremiyet biçimlenişini kabul edilen harem ve selamlık mekânları, 1920 yılında Refik Halid Karay'ın yazmış olduğu "İstanbul'un Bir Yüzü" adlı romanından yola çıkılarak incelenmiştir. Geleneksel Türk Evi'nin ve Türk toplumunun geçirdiği değişimler düşünüldüğünde, mahremiyet çerçevesinde oluşturulmuş sınırlamalar mekânsal farklılaşmayı beraberinde getirmiştir. Söz konusu mekânlara ilişkin var olan ayırtmanın ne anlama geldiği, mekânların içinde yaşayan bireyler tarafından nasıl kullanıldığı ve toplumsal gelişmelere bağlı olarak nasıl dönüşümler geçirdiğinin izlerini İstanbul'un Bir Yüzü romanından okumak mümkündür. Ele alınan roman, toplumsal ve sosyal yaşamı, belirli bir olay örgüsünde anlatırken, aynı zamanda konak hayatını da ele almıştır. Bu noktadan hareketle, Fikri Paşa Konağı'nın harem ve selamlık bölümlerine dair mekânsal organizasyonların yanında bu mekânların kullanım şekilleri göz önüne alınarak söz konusu mekânlar araştırılmıştır.

## Abstract

The harem and selamlık parts, which were seen in Istanbul mansions and accepted as a form of privacy relating to gender patterns, have been analyzed on the basis of the novel "One Face of Istanbul" written by Refik Halid Karay in 1920. Considering the changes of traditional Turkish houses and Turkish society, the limitations created within the frame of privacy have caused to spatial differentiation. It is possible to read the traces of what the existing separation relating to the places in question means, how it is used by the individuals living in the spaces, and how it transforms based on social developments from the novel "One Face of Istanbul." The novel in hand not only narrates the public and social life within a certain story arc, but also deals with the mansion life at the same time. From this point forth, along with the spatial organizations relating to the harem-selamlık parts of Fikri Pasha Mansion, the spaces in question have been investigated by taking the forms of utilization of these places into consideration.

**Anahtar Kelimeler:** Konak, roman, harem, selamlık

**Keywords:** Mansion, novel, harem, selamlık



This work is licensed under a Creative Commons Attribution-NonCommercial 4.0 International License.

derleşme hareketi kendi dinamiği içinden doğan bir hareket olarak algılanmamış, dış dinamiklerin etkisiyle gerçekleşen bir hareket olarak görülmüştür. Saray ve çevresi, dış dinamiklerin etkisiyle biçimlendirilen yeni kültürü “alafranga” olarak tanımlarken, henüz yenilikleri benimseyemeyen diğer kesimin yaşam biçimi ve geleneklerini “alaturka” olarak tanımlamışlardır (*Deren 2004, 384*). Osmanlı toplumunda kendisini gösteren modernleşme deneyimleri, günlük yaşam pratiklerinin merkezi olarak kabul edilen konut özelinde de kendisini göstermiştir. Gündelik yaşam pratiklerinin ve davranışların değişmesiyle birlikte toplumun farklı katmanlarına ait bireyler birbirinden ayrılmıştır. Değişim, toplumun üst gelir grubuna ait bireylerinden başlayarak alt tabakalarına doğru bir eğilim güzergâhında gerçekleşmiştir (*Artukoğlu 2007, 49*). Üst gelir grubunu oluşturan aileler geleneksel Türk aile yapısı normlarından çıkarak “alafranga” olarak ifade edilen yaşam tarzını benimsemiş, geleneksel davranışlardan uzaklaşmış, yemek yeme, konuşma, oturma gibi edimleri uygulama noktasında “Avrupa” toplumları göz önüne alınmaya başlanmıştır. Dolayısıyla toplumun üst tabaksından başlayarak yaşanan değişimin, öncelikle İstanbul’un üst ve orta düzey gelir grubuna mensup şahısların konaklarında başladığı söylenebilir.

Henüz yeni yeni modernleşme etkilerinin hissedilmeye başladığı dönemde görülen gündelik yaşam pratikleri bu makale kapsamında çok daha sınırlı ve daha mikro ölçekten bakılarak, konaklar özelinde incelenmiştir. Çünkü gündelik yaşam pratikleri ilk olarak söz konusu pratiklerin olduğu mekân özelinde gerçekleşmiştir. Diğer bir deyişle, bu pratiklerin mekân ile ilişkisini kurarak anlatmak makale bağlamında daha açıklayıcı olacaktır.

Osmanlı tarihi boyunca konaklar, İstanbul’un sosyal yaşamında oldukça önemli bir yere sahiptir. Türk Dil Kurumu’nun “büyük ve gösterişli ev” olarak tanımladığı konaklar, (*TDK Sözlüğü 2000, 589*) İslam Ansiklopedisi’ne göre “Türk sivil mimarisinde tabii olarak şehir dokusu içinde bulunan, varlıklı kişilerin bütün aile-

si ve hizmetlileriyle bir arada ikamet ettiği büyük yapıları ifade etmektedir” (*Orman 2002, 159*). Doğan Kuban (*1998, 191*) “konak” teriminin, Türk kültüründeki “konmak” sözcüğüyle ilişkisini kurarak, büyük bir ailenin çocuklarını, damatlarını ve gelinlerini, torunlarını ve hizmetkârlarını içinde barındıran büyük bir konut olarak tanımlarken, Hasol (*2012, 273*), Ansiklopedik Mimarlık Sözlüğü’nde konakları, büyük ve görkemli ev olarak tanımlamıştır.

Büyük ailelerin ve bu ailelere hizmet eden hizmetlilerin bir arada yaşadığı konak hayatının, Osmanlı modernleşme döneminde bir kırılma yaşadığı söylenebilir. Toplumun sosyal yaşamındaki değişim ilk olarak aile özelinde başlamış, dolayısıyla konak yaşamı da bu değişimden doğrudan etkilenmiştir. Değişimin izleri konakların içindeki gündelik yaşam pratiklerinden okunabildiği gibi konaklarda bulunan mekânsal organizasyonlardan, bölümlerden ve kullanılan eşyalardan da okunabilmektedir. Bir diğer değişim de modernleşmeyle birlikte kadın-erkek eşitliğinin toplumda belirlemeye başlamasıyla ortaya çıkmıştır. Aslında bu değişim, harem ve selamlık mekânlarının toplum için ne ifade ettiğini anlamak adına aydınlatılması gereken en önemli değişimlerdenidir. Osmanlı’da modernleşmeyle birlikte birey kavramı ve kadın-erkeğin toplumsal rolleri yeniden tanımlanmış ve ikili karşıt kavramlar olarak inşa edilmiştir. Özellikle kadın cinsiyetine ait kalıp yargıların ve davranış modellerinin değişmesiyle kadınlar da birer birey olma yolunda hızla ilerlemiştir. Kadın ve erkek eşitliği, kültürel bağlamda değişim ile birlikte gündelik yaşam pratiklerinde ve mekânsal organizasyonlarda kendisini göstermiştir. Ayrıca eğitimin yaygınlaşmasıyla birlikte kadının kamusal alanda görünürlüğü artmıştır (*Artukoğlu 2007, 50*). Kadın ve erkek eşitliğinin yaygınlaşmasıyla birlikte, kadın ve erkek aynı ortamlarda iletişim kurabilme ve eğlenebilme şansına sahip olurken diğer yandan geçmişten gelen mahremiyet olgusu iki farklı cinsiyeti iki ayrı grup altında toplamaya zorlamıştır. Kadın ve erkek cinsiyetlerine ait bu iki farklı eğilim, toplum katmanında

bir çelişki ortaya çıkartmıştır. Alafranga yaşam tarzını benimseyen bireyler, kadın ve erkeğin aynı ortamda bir arada olmasından rahatsız olmazken, alaturka yaşam tarzından vazgeçemeyen bireyler, kadın ve erkeği mümkün olduğunca birbirinden yalıtmaya çalışmıştır. Toplumsal katmanda yaşanan bu çelişki, gündelik hayatı içinde barındıran konaklarda da kendisini göstermiştir. Bir yandan kadın ve erkek ilişkilerini sınırlayan ve birbirinden ayıran harem ve selamlık uygulaması konak yaşamında etkin olurken, diğer yandan kadın ve erkek eşitliğiyle birlikte farklı cinsiyetlere ait temsillerin aynı ortamda bulunma istemleri harem ve selamlık uygulamasını engelleyecek bir hal almıştır.

## 2.2. İstanbul Konaklarında Harem ve Selamlık

İstanbul konaklarında -genellikle üst-orta gelir gruplu şahısların konaklarında- görülen harem ve selamlık mekânlarının aydınlatılması için ilk olarak kelime anlamları ve literatürdeki açıklamaları incelenmiştir. Aslı “örtmek, gizlemek, başkasından esirgemek; ayırmak, tecrit etmek” anlamındaki “haramu(m)” olan harem kelimesi Arapça’da “korunan, mukaddes ve muhterem olan şey veya yer” anlamına gelir (*Göncü 2011, 105-123*). Türk Dil Kurumu ve İslam Ansiklopedisi’ne göre haremlik, “saray ve konaklarda kadınlara ayrılan bölüm, selamlık karşıtı” olarak tanımlanmıştır (*Özaydın 1997, 132-135*). Ayrıca saraylarda ya da konaklarda selamlık bölümünden sonra gelen, hane reisi ve aile üyelerinin yaşadığı özel bölümde harem olarak adlandırılmıştır. “Selamlık” ise yine Arapça bir kelime olan “selâm” a bir yapım eki olan Türkçe -lik takısı eklenerek yapılmış, “selâmlama yeri” anlamında kullanılan bir terimdir. Bertram’da konağın, erkeklere ve erkek misafirlerine ayrılan selamlık bölümünün “selâmlama alanından” geldiğini söylemektedir (*Bertram 2012, 56*). Ancak söz konusu kelimenin, etimolojik anlamları olan “selâmet, esenlik, barış, güven” gibi anlamları, söz konusu terimi etkilememiş ve terimin terminolojik anlamları gözetilmemiştir (*Ege 2006, 50*). Sadece selâmlama anlamından hareketle “haremlığın mukabili

mekân”a, yani konaklarda erkeklere mahsus daireye verilen ad olarak tanımlanmıştır. Kuban, İstanbul konaklarında harem kadınlara ait bölüm, selamlığı da erkeklere ait bölüm olarak tarif etmiştir (*Kuban 1995, 150-154*). Doğan Hasol da Mimarlık Sözlüğünde harem “Osmanlı saray ve konaklarında kadınlara ayrılan ve yabancı erkeklerin girmesi yasak olan bölüm” (*Hasol 2010, 200*), selamlığı, “Eskiden ev ve konaklarda erkeklere ve erkek konuklara ayrılmış bölüm” olarak tanımlamıştır (*Hasol 2010, 410*). Pakalın, Osmanlı Tarih Deyimleri sözlüğünde selamlığı, “Konaklarda erkeklere mahsus daireye verilen ad” olarak tanımladıktan sonra selamlık dairesinin, konak sahibinin selâm ve arz-ı ihtiram için gelenleri burada kabul etmesiyle meydana geldiğinden bahsetmiştir (*Pakalın 1993, 153*). Aynı şekilde Pakalın, kadınlara mahsus kısmın “harem veya haremlik dairesi” olduğunu söylemiştir.

Modernleşme döneminde harem ve selamlık uygulaması, kadın ve erkek cinsiyetleri üzerinden yapılan bir ayırışmadır ki bu ayırışma daha önceki dönemlerde var olan harem ve selamlık uygulamalarından daha farklıdır.

Bir mahremiyet ve cinsiyet biçimlenişi olarak tanımlanan harem ve selamlık mekânları 19. ve 20. yüzyılda, daha önceki dönemlerde olduğundan farklı bir dönüşüm geçirdiği düşünülmektedir. Bu dönüşüm, 19. yüzyıl öncesinde yazılı kaynaklardan elde edilen bilgilerden okunmaktadır. 19. yüzyıl öncesi erken dönem evlerinde, harem ve selamlık mekânlarının var olmalarına karşın, farklı şekillerde biçimlendikleri görülmüştür. Özkaya’nın (2018, 243) 1742-1765 yılları arasında İstanbul Ahkâm defterlerinin istibdal kayıtlarında yer alan evleri incelediği çalışması söz konusu savı destekler niteliktedir. Özkaya’nın<sup>1</sup> araştırması bağlamında incelenen ipucu ve bulgularda, 19. yüzyıl öncesi erken dönem evlerinde, selamlığın nadiren karşılaşılan ve çoğunlukla özelleşmiş bir oda şeklinde bir yapılanma olduğu dikkati çeker. Buna karşılık harem, saraylar ve üst sınıf yöneticilerin konutları dışında olağan kentlilerin evinde karşılaşılmayan bir

<sup>1</sup> Özkaya (2018)’nin çalışmasında, dâhiliye ve hariciye terimlerinin, aslında kamusal ve mahremiyet ile ilişkili olsalar da 19. yüzyıldaki harem ve selamlıktan daha farklı anlamlara göndermeleri olduğu görülür. Buradaki ayırışma, kadın ve erkeğin ayrı ayrı kullanımına açık olmasından farklı bir bölünmeye işaret eder. İncelenen 319 ev arasında yalnızca bir örnekte selamlık odası vardır ve o da dâhiliyeli-hariciyeli bir evde değil, üç katlı bir evde bulunur. Bu örnek bile buradaki durumun 19. yüzyıl konaklarından farklı olduğunu gösterir.

mekândır. Özkaya'nın (2019, 129) selamlık üzerine yaptığı çalışmasında ise, incelediği konutların selamlığı bazen ayrıık inşa edilmiş bir odalık bina olabilirken, bazen diğer odalarla birlikte aynı katın bileşenleri arasında sayılabilmektedir. Hatta hiç beklenmedik şekilde evin mahrem alanlarının orta yerinde konumlanmış örnekleriyle de karşılaşmaktadır. Buna karşın incelenen örneklerde selamlığın karşıtı bir harem bölümüne rastlanmamaktadır. Sözü edilen yapılarda harem, selamlık ile ikili bir rol oynama durumu yoktur. Özkaya'ya göre bunun sebebi, söz konusu evlerin cinsiyet temelli kodlar üzerinden ayrıştırılmamış, mahremiyet üzerinden şekillendirilmiş olmasıdır. Oysaki 19. ve 20. yüzyıl İstanbul konaklarında görülen harem ve selamlık mekânları, sosyolojik, kültürel ve mimari organizasyonlar bağlamında birbirinden oldukça keskin sınırlarla ayrılmış, bir harem bir de selamlık olmak üzere iki büyük bölüm şeklinde oluşmaya başlamıştır. Buna ek olarak Kuban'a (1995, 151) göre İstanbul'da harem ve selamlıklı konak tipleri 18. ve 19. yüzyıllarda yayılma göstermiştir. Söz konusu keskin ayrımın temelinde bulunan neden, modernleşme hareketlerinin bir sonucu olarak okunabilir.

19. yüzyıl sonrası cinsiyet örüntüleriyle doğrudan ilişkili olan harem ve selamlık ayrışması, alaturka yaşam tarzını benimseyen bireyler tarafından farklı cinsiyetlere ait temsilleri kontrol altında tutan bir mekanizma şeklinde uygulanmıştır. Harem ve selamlık uygulamasıyla kadın ve erkek cinsiyetlerinin birbirleriyle iletişim kurmalarının ötesinde birbirlerini görmelerini dahi engelleyecek mekânsal düzenlemeler oluşturulmuştur. Kadınların kolektif belleğine harem sınırlarının içerisinde kalma, kamusal alanda görünür olmama gibi kodlar, harem bölümlerinin sınırları keskin bir şekilde çizilerek yüklenmeye çalışılmıştır. Aynı şekilde selamlık bölümü içinde geçerli uygulamalar görülmektedir. Söz konusu uygulama, kadını ve erkeği toplumsal cinsiyet temsillerinde tutmaya yarayan bir mekanizma şeklinde işlemektedir. Harem bölümündeki sosyal hayat, konuşulan konular, yapılan işler ile selam-

lık bölümündeki sosyal hayat, konuşulan konular, yapılan işlerin birbirinden farklı olması bu mekanizmanın işlediğinin bir göstergesidir. Söz gelimi selamlık bölümü, temsili olarak erkek cinsiyetinin sorumluluğunu- siyasette ve yönetimde aktif olmak vb.- hatırlatan mekânlar olarak işlev görmektedir. Aynı uygulamanın harem bölümünde de geçerli olduğu söylenebilir. Söz gelimi kadının, temizlik, çocuk bakımı gibi geçmişten gelen kolektif bellekteki sorumluluğu, temsili olarak harem dairesinde de devam etmektedir. Diğer bir deyişle, harem ve selamlık mekânları modernleşmeyle değişen kadın ve erkek cinsiyetlerine, modernleşme öncesi toplumsal sorumluluklarını günün her saatinde ve yapılan her işte yeniden tanımlayarak hatırlatan, bir hatırlatma figürü olarak işlev gören mekânsal organizasyonlardır. Bu doğrultuda harem ve selamlık mekânları, gündelik yaşam pratiklerini oldukça güçlü yansıtan ve edebi bir ürün olan roman özelinde tartışılabilir. Söz konusu inceleme için, dönemi yaşayan ve konak hayatını bizzat deneyimleyen Refik Halid Karay'ın yazdığı "İstanbul'un Bir Yüzü" adlı roman ele alınmıştır. İstanbul'un Bir Yüzü romanında betimlenen Fikri Paşa Konağı, bir genelleme yapmaksızın, dönemin harem ve selamlık ayrımını, bu bölümlerin hangi mekânsal organizasyonlara sahip olduğunu ve gündelik yaşam pratiklerinde kimler tarafından kullanıldığını anlamak için bir araç olarak kullanılmıştır.

### 3. *Tanzimat Romanları Üzerinden Harem ve Selamlık*

Türk romanı özelinde mekânın ve mekân betimlemelerinin önem kazanmaya başladığı dönem Tanzimat Dönemi'dir (Tuğluk 2012, 13). Söz konusu dönemde mekân unsurunun nasıl algılandığını anlayabilmek için dönemin roman anlayışını dikkate almak gerekir. Tanzimat dönemi bir değişimin habercisidir ve daha çok problemleri anlatan, problemlerin çözümüne ilişkin önermeler ortaya koyan bir karakterdedir. Osmanlı toplumu birey olma yolunda önemli adımlar atarken, toplumdaki sosyal değişim genellikle romanlara konu olmaktadır. Dolayısıyla Tanzimat dönemi

romanlarının malzemesini modernleşmeyle değişen Osmanlı toplumu oluşturmaktadır. (Dino 2008, 12) Berna Moran, modernleşme eğilimini batılılaşma olarak okuyarak, romanları toplumu şekillendirmek adına, gazete gibi bir eğitim aracı olarak görüldüğünü öne sürmüştür (Moran 2010, 20). Kişilerin giyim kuşamından, selamlaşma biçimine, okudukları mecmualara, gittikleri davetlere ve evlere kadar çoğu pratiğin değişmesiyle beraber toplumda bir takım biçimsel ve içsel çatışmalar Tanzimat romanı için bir merkez oluşturur. Çünkü roman diğer edebi metinlere nazaran kendini ifade etme, duygu, düşünce ve tarzını yansıtmaları konusunda daha geniş bir alana -özellikle biçimsel yönden- sahiptir.

Tanzimat Dönemi romanları genel olarak “Modern” olana karşı direniş gösteren “geleneksel” yapının ikili karşıtlığını oluşturur ve romanlarda bireylerin farklılık ve yenilik taleplerinin ağırlıklı olarak doğu-batı veya geleneksel-modern şeklindeki zıtlık taşıyan ikili kavramlar olarak değerlendirildiği görülmektedir (Tanyeli 1995, 15-20). Ayrıca bu ikili zıtlığı konutlar özelinde okumak da mümkündür. Aynı konut içerisinde yaşayan aile bireylerinin benimsedikleri alaturka veya alafranga yaşayış tarzları romanlara konu olan materyallerdendir. Bu noktada romanlardan, Osmanlı Devleti’nin sosyal ve kültürel kolektif hafızasını okurken, konut özelinde yeni bir perspektifin kapıları açılmıştır. Daha önceleri, konutun anlamını keşfetmek ve incelemek amacıyla “eve girmek” Osmanlı toplumunda her daim problemlili bir alan olmuş ve konut kavramı, Osmanlı gelenek ve görenekleri tarafından dış dünyaya kapıları kapalı ve korunaklı bir alanı temsil etmiştir. Dolayısıyla Osmanlı toplumunda konut kavramı içsellik ve dışsallık unsurlarıyla şekillenmiştir (Bertram 2012, 157). Konut bağlamında en çok korunan iç alan, o alanda yaşayan bireylerin duygusal hayatı ile şekillenen bir mekân olmuştur. Konutun iç alanında yaşayan bireylerin duygularını dışa vurmaması, konutun içinde barınan aileyi komşulardan, mahalleden ve ötesinden koruyan bir çeşit mahremiyet mekanizması haline gelmiştir. Bertram’ın

da söylediği gibi romanlar, gerçek dünyanın bir kopyasını oluşturmamakla birlikte gerçeğe en yakın edebi tür olması sebebiyle konut bağlamında içsellik aşılama duvarlarının aşılmasını, konut hayatının duygusal boyutlarının incelenmesi imkânını sunmuştur (Bertram, 2012, 161; Öksüz, Karakaş, Seymen 2018, 325). Çünkü roman diğer edebi türlere göre bireyin duygu ve düşünce dünyasını daha iyi yansıtarak, değişimi bizzat toplum katmanında yaşayan birey özelinde aydınlatır. Bireyin değişimi ve dönüşümünün içinde yaşadığı mekânı da değiştirdiği düşünüldüğünde, roman aracılığıyla aydınlatılan bireyin yanında, bireyin içinde yaşadığı mekân da aydınlanır. Romanlardaki bireylerin ve olay örgülerinin gerçekliğe yakınlığı, içinde yaşanılan mekânın betimlenmesi ile paralel ilerlemektedir. Bu durumda romanlardan bireylerin olay örgüleriyle birlikte içinde yaşadıkları mekânların nasıl şekillendiğine, bu mekânların diğer mekânlarla kurduğu ilişkilere ve geçirdiği dönüşümlere dair çıkarımlar yapmak mümkündür.

### 3.1. İstanbul’un Bir Yüzü Romanında Fikri Paşa Konağı

Refik Halit Karay, Türk toplumunun son yüzyılda geçirdiği değişimleri eserlerinde ayrıntılı olarak işleyen, söz konusu dönüşümü sorgulayan ve eleştiren edebiyatın önde gelen yazarlarından. Türk toplumunun geçirdiği değişimi İstanbul’un Bir Yüzü romanında oldukça ayrıntılı bir şekilde anlatmıştır. Refik Halid Karay’ın 1920 yılında yazmış olduğu “İstanbul’un İç Yüzü” romanı, 1939 yılında adının değişmesiyle “İstanbul’un Bir Yüzü” olmuştur. Söz konusu roman “Meşrutiyet-I. Cihan Harbi” öncesi ve sonrası İstanbul’unun zengin ve itibar sahibi üst sınıflardan çarpıcı manzaralar sunmaktadır. Her alanda köklü değişimlerin yaşanmasına sebep olan bu olaylar neticesinde yazar, söz konusu değişikliği İstanbul’un “bir yüzü” ile anlatmaya çalışmıştır. Makale kapsamında seçilen roman, konak yaşamını detaylı bir şekilde betimleyen ve deneyimleyen bireyler üzerinden, ikili karşıtlık oluşturan harem ve selamlık mekânlarının tasvirlerine sıkça yer verilen bir romandır.

Bununla birlikte, sadece konağın ve harem ve selamlığın tasvirini değil, aynı zamanda roman karakterlerinin bu mekânlarda sosyal ve psikolojik boyutlarıyla nasıl bir yaşam sürdüklerini de konu almıştır. Böylelikle gerek mekânsal organizasyonlar için gerekse sosyolojik ve psikolojik çıkarımlar için sağlam bir materyal oluşturulmuştur.

İsmet karakterinin dağınık ve düzensiz hatıraları üzerinden şekillenen roman, “Bir Harp Zengini”, “Eski Devirdekiler”, “Yeni Devrin Simaları”, “Eski Devir Simaları”, “Harp Devrinin Hanımları”, “Eski ve Yeni İstanbul” adlarını taşıyan altı ana bölümden oluşmaktadır. Söz konusu eserde dönem vurgusu oldukça fazladır. İstanbul’un Bir Yüzü romanında, dönemler arası değişimlerden etkilenen toplumsal hayat ve konak yaşamından bahsedilmiştir. Romanın ilk bölümünde, harpten beri üç senedir görüşmeyen İsmet ve Kâni’nin karşılaşması anlatılmıştır. Saraçhanebaşı’ndaki Fikri Paşa Konağı’ndan birbirini tanıyan İsmet ve Kâni, çocukluk ve gençlik yıllarını birlikte geçirmişlerdir. Daha öncesinde de aralarında cinsi münasebet bulunan bu iki kişinin birlikte vakit geçirmek istemeleri üzerine, Kâni’nin Şişli’deki apartmanına gitmişlerdir.

Kâni’nin annesi Medet Hanım, zamanında Fikri Paşa Konağı’nda çalışmıştır. Kâni’nin çocukluğu annesinin yanında dolaısıyla *Fikri Paşa Konağı*’nda geçmiştir. Bir gün kalfa Taya Hanım tarafından çok beğenilen İsmet de *Fikri Paşa Konağı*’na getirilir. Daha öncesinde aynı mahalleden birbirini tanıyan İsmet ve Kâni burada samimiyetlerini ilerletirler. Kâni genç yaşa geldiğinde bir viranede bulunup konağa getirilen Şayan ile birlikte olur ve Şayan bu birliktelikten hamile kalır. Olay duyulunca her ikisi de konaktan gönderilir, ikisi de maddi zorluklar yaşar. Oldukça sıkıntılı bir zamanda Kâni, arkadaşının teşvikiyle ticarete atılır ve aniden zengin olur.

Roman, Kâni’nin zengin olduktan sonra Fikri Paşa Konağı’na dair hatıralarının canlanmasıyla başlar ve bununla birlikte oldukça ayrıntılı bir tasvir söz konusudur. Romanda harem ve selamlık mekânları olmak üzere iki ayrı bölüm söz konusudur

ve olay örgüsü bu iki bölüm üzerine şekillenmektedir. Roman, birbirinden oldukça keskin bir şekilde ayrılan harem ve selamlık mekânlarına dair, hem fikir edinebilmek, hem de konak hayatı için mahremiyet kavramının niteliğini anlamak amacıyla kesitler alınarak incelenmiştir. Fikri Paşa Konağı’ndan açık bir şekilde okunan sınırlamalar, genel bağlamda kadın ve erkek cinsiyetlerine özgü birer mahremiyet alanı niteliği taşımaktadır. Söz konusu alanların anlatımına ilk olarak konağın tasvir edilen görkemli kapısı ile başlanmıştır.

*“Ah o konak ve orada geçen unutulmaz kışlar! Kapının bile kendine mahsus bir vakarı, azameti ve tiryakiliği vardı; açılmaz itilemez, sökülemez gibi sağlam, suratlı bir oturuşla hemen daima kapalı dururdu”* (Karay 2018, 43).

Fikri Paşa Konağı’nın betimlenen giriş kapısı, konağı dış etmenlerden koruyan bir mahremiyet sınırının vurgulanışıdır. Bu görkemli kapı, mahremiyet ihtiyacının ne ölçekte olduğuna ve nasıl karşılandığına dair ipucu vermektedir. Ayrıca romanın devamında yapılan “harem tarafından girilince” ya da “selamlık tarafından girilince” gibi ifadeler, konakta girişten itibaren bir ayırımı başlamış olduğunun göstergesidir. Bu ayırım, konağın içinde, günlük yaşam pratiklerinde de kendisini göstermektedir. Örneğin, Fikri Paşa Konağı’nın harem bölümünde düzenlenen her türlü eğlenceye, içerisinde bir erkek cinsinin olmaması koşulu ile izin verilmesi, bu sınırlamaların somut birer göstergesidir.

*“Bazen keyfine, zevkine düşkün mahalle karıları da gelirdi; o zaman hamam aralığına geçer, darbuka, tef çalarak mâni okuyup türkü söyleyerek geceleri geç vakit eğlenceler de yapardık. Bu daireye Taya Hanım nazırdı; ekseriya göz yumardı, onun zıddına giden bir şey vardı. Erkek! Her eğlenceye mesağ (izin) verirdi; içinde Bir Ahmet, bir Mehmet olmamak şartıyla! Aksi gibi bunsuzda içimizde kimse yoktu. Selamlık tarafında yanakları ebru ebru, mavi gözlü sırma saçlı genç, dinç bahçıvan çırakları çalışırken haremdeki on altısına basmış kızları zapt edebilmek kolay iş değildi. Taya Hanım sade onlardan*

değil, evin beylerinden de kızları korumak mecburiyetindeydi. Zaten onlar buna can atarlar, evin beylerine sürünebilmek için kabil olsa gece yarıları yataklarından çıkıp selamlıktan gelen yolda, karanlıkta beklerlerdi.” (Karay 2018, 44).

Bu alıntıdan anlaşılacağı üzere, harem ve selamlık mekânları arasında keskin bir sınırlama ve bu sınırlamanın getirmiş olduğu cinsiyetler arası merak söz konusudur. Var olan mimari sınırlamanın veya ayrımın cinsler arası münasebeti engelleyemediği görülmektedir. Sınırları tanımlı olan harem ve selamlık ayrımının, gece yarlarına doğru sınırlarının muğlaklaştığı okunmaktadır. Dolayısıyla cinsiyet örüntülerine ilişkin bu ayrımın realitede bu şekilde olmadığı aşikârdır. Ayrıca söz konusu romanda Ziya Bey olarak tanıtılan bir şahsın, kadın ve erkek cinsiyetine bakışı da önemlidir. Bu zatın tek bir amacı vardır, o da kadın-erkek tüm gençleri başında toplayıp uzun uzun edebi, felsefi sohbetler yapmak, kaçırsız-göçsüz yaşamak, yemekler yemek ve içkiler içmektir. Fakat bu amacı, yaşadığı dönem itibariyle gerçekleştiremeyecek bir hayalden başka bir şey değildir. Zira ilk başta kendi karısı harem ve selamlığın birleşmesine katıyen karşı olan bir gelenekselci olarak tarif edilmiştir. Bu noktada kadın ve erkeği bir arada düşünmenin bile hayalden ibaret olduğu anlaşılmaktadır. Dolayısıyla bu, harem ve selamlık mekânları arasında oluşturulan, cinsiyetler arası ikili zıtlığın var olduğunu destekleyen bir durumdur.

“Ziya Beyin kendi yaşından ahbabları da yoktur. Mecburen gençler, yeni yetişmelerle buluşur. Onları etrafında toplayıp edebi, felsefi, sohbetlerle gönlünü avuturdu. Hayatta bir gayesi vardır. Kadın erkek gençleri başında toplayıp kaçsız, göçsüz yaşamak, bir masanın etrafına dizilip uzun uzun sohbetler ede ede yemek yemek, içkiler içmek nükteler savurup kibarca, Frenkçe dostluklar elde etmek... Fakat Hanimefendi engeldir. Harem selamlıkla katıyyen birleşemez. Beyefendinin nüfuzu öte tarafta geçemez. Orada saçları zerdeçalı, kınalı başları hotozlu yemenili, dört peş entari giyer, abdest alır namaz kılar, yaşlı hanımlar

doludur. Hanımın babasından miras irad ve akarı evin asıl geçinmesini teşkil etmese Ziya Bey belki de şimdiye kadar çoktan karısından ayrılırdı. Fakat biliyordu ki o zaman debdebeye, darata veda etmek lazım gelecektir. Sabırla bekliyor. Karı koca mal birliği yaptıklarından birinin ölümüyle ya konak büsbütün alafrangalaşacak, yahut büsbütün alaturkalaşacaktı. İkisi ortası yarı tekke yarı gazino gidiyor (Karay 2018, 117).

Mahremiyet ve cinsiyet üzerinden var olan sınırlamalar romandan kesitler alınarak incelenmiş ve bunun paralelinde kadın ve erkek cinsiyetlerinin birbirlerine karşı oluşturdukları bakış açıları romandan aktarılmıştır. Ziya Bey ile eşi arasında düşünsel bağlamda önemli fikir ayrılıkları olduğu görülmektedir. Dönemin kadın-erkek ilişkileri roman bağlamında harem ve selamlık bölümleri üzerinden şekillenmiştir. Ziya Bey, kadın-erkek ilişkilerine modernist bir perspektifle yaklaşmasına karşın eşinin gelenekselci bir anlayışı olması Fikri Paşa Konağı'nın harem ve selamlık bölümlerine karşı olumlu ve olumsuz düşünceleri aynı ortamda barındırmanın göstergesidir.

### 3.2. Fikri Paşa Konağı'nın Harem Bölümü

Fikri Paşa Konağı harem ve selamlık olmak üzere iki ayrı bölümden oluşmaktadır. İstanbul konaklarında görülen, kalabalık bir konak hayatı içerisinde belli kurallar çerçevesinde idare edilen harem bölümü, dış dünyaya kapalı mahrem bir bölge olarak ifade edilmiştir (Özyalvaç 2015, 121). Fikri Paşa Konağı'nın harem bölümü, bu yargıyı destekler niteliktedir. Gerçekten de Fikri Paşa Konağı'nın harem bölümü kalabalık bir hane halkı ve hizmetliler kadrosundan oluşmakta ve belli kurallar çerçevesinde idare edilen dış dünyaya kapalı bir mekân olarak tahayyül edilmiştir. Romanda, Fikri Paşa Konağı'nın harem bölümüne dair mekânsal organizasyonların anlatılmasıyla birlikte roman içerisinden gündelik yaşam pratiklerinin okunması da mümkündür.

Fikri Paşa Konağı'nın harem bölümü anlatılırken ilk olarak harem tarafında taşlığa açılan hizmetçi ve halayık daireleri anlatılmıştır. İkinci katın misafir odaları ve salonlar ile bir sofa etrafında çevrili olduğu

ve bu katın üstündeki katta ise Paşa Efendi, Damat Bey ve Küçük Bey'in dairelerinin olduğu anlatılmıştır. Aslında belirtilen düzenleme, 19. ve 20. yüzyıl İstanbul konaklarında görülen konak düzenlemeleriyle paraleldir.<sup>2</sup>

*“Harem tarafından girilince kocaman bir taşlık başlardı. Parıl parıl yanan ve ekseriya yeni silinmiş bulunan bu geniş meydana birçok kapılar açılırdı. İşte aşağı kat hizmetçi ve halayık dairesi buradaydı”* (Karay 2018, 87).

*“İkinci katta misafir odaları, salonlar vardı; yürürken avizelerin şingirdediği, büyük sofalarda karikadim boy saatleri vakit vakit harharalı veya şakrak seslerle, öterler, insanın içine hüzmün veren tiktaklarıyla geceleri evi, canlı ve uykusuz beklerlerdi. Bu kat hiç boş kalmaz, misafirin arkası alınmazdı. Kapanık odaları tül, muşamba, kumaş perdeler, sık kafesler loş eder, ağır battal kadife koltuklarla şal sedirler tika basa doldurulur, karpuzlu kocaman lambalarla yazı çerçeveleri münasebet-sizce süslerdi. Burada daimî bir misafir resmigeçidi yapılırdı. Zarflu fincanlardan kahveler verirler, elmaştırış bardaklarla şerbetler getirirler, herkesi derecesine göre sessiz, pırtırsız teşrifatla ağırlarlardı. Bunun haricinde konağın daimî misafirleri bizler vardık. Kimimiz Büyük Hanımefendiye mensuptuk, kimimizde küçük hanımlara... Vaktimizi mensup olduğumuz kimselerin yanında, dizinin ucunda geçirir derdine ortak olurduk, keyfini kollardık. Daha yukarıda Paşa Efendi'nin, damat Beyin kerime hanımların, küçük beylerin daireleri vardı. Bunlar zevklerine göre istedikleri biçimde döşenmişti. Tekke gibi postlu pöstekili, Mekke, Medine resimli boy perdeli yeşil kapısından tut da Amerikan yazıhaneli, Venüs heykeli Frenk gösterişli son modasına kadar”* (Karay 2018, 87).

Yukarıdaki kesitte, sözü edilen katta misafirlerin hiç eksik olmadığı anlatılmıştır. Romanda, misafirlerin nasıl ağırlandığına da yer verilmiş ve bu mekâna dair eşyalar tasvir edilmiştir. Misafir odalarının tanzim edilmesinde modern ve gelenekselci olarak farklılıklar mevcuttur. Söz konusu kesitte, muşamba ve sık kafesler gibi alaturka

düzenlemelerin yanında, sedirlerden farklı olarak alafranga koltuklar betimlenmiştir.<sup>3</sup> Ayrıca bir kat yukarıda, konağın asıl ailesinin şahıslarına ait odaların varlığından söz edilmiştir. Bu odaların, şahısların kendi zevk ve biçimlerine göre döşendiği görülmektedir. Bazı odalar şahısların dünya görüşüne paralel olarak modern tarzda, sözgelimi Amerikan yazıhaneli, Venüs heykeli Frenk gibi eşyalarla süslenirken, bazı odalar, geleneksel niteliğe sahip pöstekili, Mekke ve Medine resimli boy perdeli eşyalarla süslenmiştir. Bu noktadan hareketle konağın asıl aile üyelerinin, dönem içerisinde farklı sosyal yaşantıda olabileceği görülmektedir. Dolayısıyla Modernleşme ile birlikte değişen sosyo-kültürel yaşantının, Osmanlı sosyal yaşantısında mahrem olarak görülen harem kısmına girdiği söylenebilir.

Konaklarda harem bölümünün gerçek hâkimi konağın hanımefendileri olmuştur. Harem bölümünün hanımefendilerinin günlük yaşantısı, yapılan eğlencelerin dışında hizmetlilerin yaşantısından farklıdır. Hanımefendiler, konağın rutin günlük işleriyle uğraşmamışlar sadece zevk ve safa işleriyle ilgilenmişlerdir. Konakların harem bölümünde sık sık yapılan ziyaretler, sohbetler, fasıllar ve eğlenceler günlük hayatı oluşturmaktadır. Öncelikli olarak konaklarda düzenlenen eğlenceler, harem bölümünde yapılan en önemli ritüellerden olmuştur. Osmanlı Devleti'nin şiire ve musikiye önem vermiş olmasının bir yansıması olarak, harem dairesindeki eğlencelere, incelenen romanda oldukça sık yer verilmiştir.

Fikri Paşa'nın haremi olan Dilara Hanım, romanda şanlı şöhretli tam bir hanımefendi olarak tanımlanmıştır. Dilara Hanım'ın, haremligini “bir sultan gibi kusursuz, noksansız, anadan doğma bir nezaketle ve asaletle” idare ettiği vurgulanırken, aynı zamanda konağın harem kısmına gelen, “ziyaretçi hanımları, kocalarının mevki ve rütbelerine göre, boy boy, derece derece” ayırarak karşıladığından bahsedilmiştir. Böylelikle konağa gelen misafirlerin, konak yaşantısında ağırlanış şekilleri rütbelerine ve mevkillerine göre düzenlendiği

2 Eldem (1986), konakların zemin katını, geniş kapalı bir avlu olan taşlığın etrafında konumlanan ahır, hizmet ve servis birimleri oluşturduğunu söylemektedir. Taşlıktan sonra çoğunlukla bir ara kat bulunmakta ve ara kattan sonra dinlenme-misafir salonları yer almaktadır. Konakların en üst katındaki odalar ise, yatak odaları olarak tahsis edilmiştir. Ayrıca Sakaoğlu (1994) da Osmanlı İstanbul'unun büyük konaklarında görülen harem taşlığı veya sofasının etrafında birer ikişer odalı özel daireler, haremağalarına ayrılan bir daire, kalfalar dairesi ve diğer hizmetliler için ayrılmış odaların bulunduğundan bahsetmiştir.

3 Osmanlı Devleti'nin son dönem konaklarının harem kısmında birçok sayıda salon ve misafir odaları bulunmaktadır. Oldukça geniş olan sofalar, bu odaların ortasında konumlanmıştır. Mümtaz (2011)'in tasvirleriyle eski konaklarda harem bölümüne ait misafir odalarında mefruşatlar, geniş divanlar, kanepeler ve köşe minderleri alaturka olarak tanzim edilmiş, buna ek olarak alafranga salon takımları ve yer minderleri ile de süslenmiştir.



ortaya çıkmaktadır. Haremin hanımının isteği üzerine misafirlerle birlikte yapılan saz akşamları şöyle anlatılmıştır.

*“Akşamları bazen piyanoya bir misafir hanım geçer, udu ben alırım, Medet Hanım def çalar, kemani da saraydan çıkma bir Çerkez kız vardı, ona veririz küçük bir saz yapardık” (Karay 2018, 54-55).*

Ayrıca, konakları ziyaret etmek amacıyla gelen misafirlere yapılan ikramlar, harem dairesinin zevk ve zarafetinin bir göstergesi niteliğindedir. Konağın harem bölümünde yapılan en basit ikramlar bile, belirli bir üslup ve kaidelere uyarak yapılmaktadır. Fikri Paşa Konağı'nın harem bölümüne gelen ziyaretçilere zarflı fincanlarda kahveler verildiği, elmastıraş bardaklarla şerbetler dağıtıldığı anlatılmıştır.

Konağın beyefendileri ve hanımefendileri dışında, konak hayatının bir parçası olan ve konağın günlük rutin işlerinden sorumlu hizmetliler bulunmaktadır. Fikri Paşa Konağı'nda bir kalfa olarak çalışan İsmet, hizmetçi dairesini ayrı bir âlem olarak tanımlamış ve bu âlemin kendine göre misafir ağırlayıp, eğlenebildiklerinden bahsetmiştir. Bu eğlenceler yapılırken, konağın üst katında yaşayan sahiplerinin söz konusu eğlencelere hiç karışmadığı anlatılmıştır. Hizmetliler kadrosu, konağın temizlik, çamaşır, yemek gibi ihtiyaçlarını karşılamak için aynı zamanda darbuka, tef çalarak mâni okunup, türkü söyleyerek birbirleriyle eğlenceli vakit geçirmişlerdir. Ayrıca hizmetliler katında sırf eğlenmek adına sahte düğünler tertip edildiği de anlatılmıştır. Konağın içinde yaşayan halayıklardan biri süslenip gelin, diğeri de erkek kıyafetleri giyerek erkek rolü üstlenmiştir. Dolayısıyla hizmetlilerin kendilerince mahdut harem hayatına zevk ve neşe getirdikleri belirtilmiştir.

*“Yine o Taya Hanım anlatırdı. Eski büyük konaklarda bazen bu kabil sahte düğünler yapılırmış fakat haremde yalnız hanımlar arasında... Mesela halayıklardan birini gelin sayarlarmış. Birini de güvey, birini tellerler pullarlar birini erkek kıyafetine sokarlarmış. Takım teferruatıyla birçok hanım efendi sahici bir düğüne geliniyor-muş gibi hediyeleri baş kalfanın koy-*

*nunda olduğu halde konağa gelirlermiş. Saz olur, söz olur, yenir, içilir, gülüşülüp eğlenirlermiş. O zamanlar için bu hiçte aykırı düşmezmiş. Zira harem hayatı pek mahdutmuş. Hanımlar Dışarıda eğlene-mezler, gönüllerini avutamazlarmış. Böyle vesileler bulmak, sebepler icat etmek lazım gelirmiş” (Karay 2018, 45).*

Görüldüğü üzere, harem bölümünde alt katta bulunan hizmetli kadrosu ile konağın sahiplerinin yaşamı mümkün oldukça birbirlerine karışmamaktadır. Aslında bu kesit, İstanbul konaklarında kadın ve erkek olarak düzenlenmiş yatay bir mahremiyetin dışında, aynı cinsiyete mensup ve konak içinde aynı bölümde yer alan bireyler için düşey bir mahremiyetin de mevcut olduğunu göstermektedir. Düşey mahremiyet konağın sahipleri ile hizmetli kadrosu arasında bulunan mahremiyettir. Hizmetliler, yalnızca konağın, ev sahiplerinin ve konağa gelen ziyaretçilerin ihtiyaçlarını karşılamak ile görevlidir. Tabi bununla birlikte konak sahiplerine mensup cariye ve kalfalarda mevcuttur. Bu hizmetliler konağın ihtiyaçlarını karşılamının yanında kişisel olarak hanımefendilerin ve küçük hanımların ihtiyaçlarını karşılamış ve onları memnun edebilmek için çalışmışlardır.

Romanda, konağın hizmetçi kadrosunun temizlik gününün anlatıldığı bir kesite yer verilmiştir. Bu anlatıda, temizliğin haftanın bir günü yapıldığından bahsedilmiş, bütün kızların başlarında tülbentler, dizlerinde iş şalvarlarıyla temizlik yaptıkları anlatılmıştır. Ayrıca bir de çamaşır gününün olduğunu ve aslında söz konusu işin hizmetliler tarafından daha yorucu fakat bir o kadar da zevkli olduğundan bahsedilmiştir.

*“Haftada bir, evin temizlik günüydü; Tavan süpürgeleri, leğenler, tahta bezleri, tel ve kul fırçalar, hatta armalar, tuz ruhları... Bu mühim hazırlıktı; bütün kızlar başlarından tülbentler, dizlerinde iş şalvarları, çıplak ayak konağa yayılırlar, bütün eşyayı yerinden oynatıp, sofalara taşıyarak bol su ile her tarafı şakır şakır yıkarlar, ovarlar, kumlarlardı. Akşama hafif bir ıslak tahta kokusuyla ev tertemiz yüze gülerdi. Sonra çamaşır günü vardı. Bu daha yorucu fakat daha neşeli, daha şevkli olurdu. Hepsî kö-*

*pükler içinde yarı çıplak güle katıla şakalaşırlar; çömelmiş iş görürken, birbirlerini itivererek yahut çimdikleterek, kakhahalar feryatlar içinde akşamı ederlerdi” (Karay 2018, 45).*

İstanbul'un Bir Yüzü romanında, harem bölümüne ait mekânsal organizasyonların yanında gerek konağın hanımefendileri ve beyefendilerinin gerekse konağın işlerinden sorumlu hizmetlilerin günlük yaşam ritüellerine dair önemli bilgiler verilmiştir. Bu noktada ele alınan kesitlerin, söz konusu dönemin toplumunda var olan toplumsal cinsiyet örüntüleriyle örtüştüğü görülmektedir. Kadın cinsiyetinin ve onun toplumsal rollerinin de harem sınırları içinde devam ettiği yukarıdaki kesitlerden anlaşılmaktadır.

### 3.3. Fikri Paşa Konağı'nın Selamlık Bölümü

Selamlık bölümü, konak, köşk veyalılarda erkeğin hayatının büyük bir bölümünü geçirdiği, özellikle yönetici sınıfın, kendi konutlarını yönetimle ilgili işlerde kullandığı bir mekânsal organizasyon olarak tanımlanmıştır (Özyalvaç, 2015: 105). Aynı zamanda konakta yaşayan aile üyelerinin dışındaki erkeklerin, iş ve sosyal ilişkiler maksadıyla bir araya geldiği, sohbet ve eğlencelerin düzenlendiği bir mekândır. Fikri Paşa Konağı'nda da selamlık, erkek misafirlerin ağırlandığı, devlet işleriyle ilgili konuşmaların ve sohbetlerin yapıldığı, fasıl ve eğlencelerin düzenlendiği bir yer olarak tahayyül edilmiştir. Selamlık bölümü yaşam tarzı ve sosyal hayat bağlamında düşünüldüğünde harem bölümünden oldukça farklı olmuş olsa da, mekânsal organizasyon bağlamında, bu iki bölümü ayıran önemli farklılıklar bulunmamıştır (Özyalvaç 2015, 107). Fikri Paşa Konağı'nın selamlık bölümünde bulunan mekânsal bileşenler ile harem bölümünde bulunan mekânsal bileşenlerin işlevsel bağlamda benzer olması dikkati çeker. Ayrıca yaşam tarzı ve sosyal hayat bağlamında birbirinden oldukça farklı olan bu iki bölümün konağın dış görünüşünden okunmadığını söylemek mümkündür. Romanda bununla ilgili bilgiler de verilmiştir. Romanda ana karakter olan İsmet'in bilmediği bir konağa

ziyareti sırasında, harem tarafının hangi taraftan işlediğini ve hangi taraftan gidilirse acemi görünmeyeceğini söyleyerek, aslında harem ve selamlık bölümleri arasında cephesel olarak bir farklılığın olmadığını da ifade etmiştir.

*“Nizam caddesine saptık. Küçük yaşımdan beri her önünden geçtikçe dikkatimi çeken yarı kargir; yarı ahşap kunt yapılı, ulu bir köşkün önünde durduk. Saat ikindiye yakındı, kapıyı ittim, çingırak sallandı... Çam ve manolya ağaçlarıyla gölgelenmiş ve sulanmış serin bir yoldan yürüdüm. Kapısı bol evlerde beni şaşırtan bir cihet vardır. Acaba ev halkı hangi taraftan işlerler ve hangi tarafa gidilirse acemi görünülmez. Bilakis oranın itiyatına muvafık hareket edilmiş olur; şaşırtulmaz.” (Karay 2018, 141).*

Romanda selamlık bölümüyle ilgili olarak Fikri Paşa Konağı'nın asıl sahibi olan Fikri Paşa'nın çalışma odası anlatılmıştır. Bu çalışma odasında, Fikri Paşa'nın meraklı olduğu saatler bulunmaktadır. Yazar, mecbur kalmadıkça Fikri Paşa'nın selamlıktan hiç çıkmadığını anlatmış ve gün boyu selamlıkta misafirlerini ağırladığından bahsetmiştir.

*“İçimizde en zahmetsizi en sessizi ve iyi huylusu Paşa'ydı. Ne iyi yürekli bir adamdı. Zaten yüzünü bayramlarda, kandillerde eteğini öpmek sırası gelince görebilirdik. Nezaretten dönünce yalnız elbisesini değiştirmek bir de yatmak için hareme gelirdi. Boş vaktinin saat hanesinde, zamanının çoğunu da dolup boşalan misafirhanenin yanında geçirirdi. Konuşmazdı, kızmazdı, hastalanamazdı. Hep bir örnek elbise giyer; aynı kelimelerle kendine mahsus bir tarzda lakırdı söylerdi” (Karay, 2018).*

*“Birde nadiren canı rakı ve saz ister, hareme geçer; büyük salonda karşısında Medet Hanımlar, Taya Kadınlar, iki üç saat kadar vakit geçirirdi. İçtiği rakı iki yüksük dolurdu. Önüne kilercinin çıkardığı elli türden mezeden de yalnız üç, dört zeytin alırdı” (Karay 2018).*

Bu alıntidan konağın asıl sahibinin çoğunlukla selamlıkta vakit geçirdiği, sonrasında da, uyumak ve üst değiştirmek için harem kısmının ikinci katında bulunan yatak odalarını, harem kısmının birinci katındaki salon ve misafir odalarının ise eğlence ve

saz için kullanıldığı anlaşılmaktadır. Bu saz ve eğlenceye konağın içerisinden veya dışarısından kadınların geldiği görülmektedir. Bu sebeple evin yatak odalarından daha az mahrem bir alan olarak tanımlanan salonların, söz konusu eğlenceleri içinde barındıran mekânlar olduğu söylenebilir.

Fikri Paşa Konağı'nın selamlık bölümünde beyefendilerin ve küçük beylerin dışında, selamlığın günlük işlerinden sorumlu ağalar ve uşaklar da bulunmaktadır. Romanda, ağaların ve uşakların günlük hayatlarına dair gözlemleri, harem bölümünde bulunan hizmetçilerin, söz konusu şahısları gözetlemesi üzerinden anlatmak mümkündür. Romanda harem bölümünde bulunan hizmetçilerin, hamamın damına çıkarak selamlık bölümünün alt katındaki uşakların ve bahçıvanların koşuşlarını izledikleri anlatılmıştır. Devamında selamlık bölümünün ikinci katındaki misafir odası gözetlenmiş ve buradaki tavır ve tutumlar anlatılmıştır. Dolayısıyla, söz konusu kesitten, Fikri Paşa Konağı'nın selamlık bölümünün, hizmetli koşuşlarının bulunduğu bir alt kat ve misafirlerin bulunduğu bir ikinci kat olarak düzenlendiği anlaşılmaktadır.

*“Selamlık tarafında uşaklar hemen hemen aynı hayatı geçirirler, kendilerine göre poturlu sarıklı birçok misafirlerle yiyip içip haşır neşir verilir verilmez hepsi kahvelerine çekilir, gecenin yarısını orada çıkarırlardı. Biz bazen üç kız birleşip, eğlence olsun diye karanlıkta hamam damına çıkar, oradan koşuşu seyrederdik. Aksi gibi bir perdeyle ekseriya örtülmüş bulur, yalnız içeriden çalgı ve türkü sesleri, yahut ta mırıldılar duyardık. Uşakların odasında çok vakit Malik Ağanın bir kürt beyi haşimetiyle köşeye kurulmuş, teşbih çekerek uyukladıklarını görürdük. Öbür uşaklar yanında ne rahat oturabilirler, ne eğlenebilirlerdi. Bizim asıl hoşumuza gelen ikinci kattaki misafir odasıydı. Yatanlar hemen her zaman perdeleri indirmeyi unuturlar, öyle gözümüzün önünde soyularak bizi tuhaf tuhaf halleriyle fıkır fıkır güldürürlerdi”* (Karay 2018, 46).

*“Tıpkı haremdeki gibi selamlıkta da daimi misafirler vardı. Paşa'nın akait hocası Abdüsselam Efendi, Damat Bey'in doktoru*

*Nesim bey, İhsan beyin dalkavuğu Mahir bey Velit beyin jimnastik hocası Tahir Efendi... Bunlar Allah'ın her günü konakta veya Yalıda ömür geçirirlerdi. Hepsi ayrı tabiatla, garip huylu adamlardı. Bir arada hiç oturamaz adeta dargın gibi yaşarlardı”* (Karay 2018).

Harem kısmına hizmet eden hizmetkârlara ek olarak, selamlık kısmına hizmet eden uşakların da gündelik yaşam pratiklerinin hemen hemen aynı olduğu söylenebilir. Harem kısmında sürekli bir dolaşım halinde olan misafirlerin, selamlık kısmında da var olduğu görülmektedir. Yukarıdaki kesitte, harem kısmının hizmetkârları arasında, selamlık kısmına var olan merak, yine gözler önüne serilmiştir. Harem ve selamlık kısımlarının birbirleri için mahrem mekânlar olarak kabul görülmesine rağmen, bu sınırın gece olduğunda, olayın başkahramanı tarafından ihlal edildiği görülmektedir. Selamlık kısmının gözetlenebilmesi için, harem kısmının zemin katında bulunan hamamın çatısına çıkılmıştır. Harem ve selamlık kısımları arasında bulunan ve bu iki mekân arasında geçişe izin vermeyen yüksek duvarlar böylece işlevini yitirmiştir. Hamam çatısının üzerinden, sadece giriş katta bulunan uşakların değil aynı zamanda selamlık kısmının ikinci katında bulunan misafirlerin odası da gözetlenmiştir. Ayrıca selamlıktaki misafirlerden söz ederken, bazı misafirlerin bir arada oturmadığından bahsedilmiştir. Bu noktadan hareketle, selamlıktaki misafirlerin hepsinin aynı konu ya da gündem için bir araya gelmediği düşünülebilir. Muhtemelen selamlık kısmındaki tüm misafirlerin, konağın asıl sahibiyile kurduğu diyaloglar farklıdır.

### **3.4. Fikri Paşa Konağı'nda Harem ve Selamlık Arasında Kalanlar: Mabeyn Odası ve Dönme Dolap**

Konaklarda harem ve selamlık bölümlerini birbirine bağlayan mabeyn odası, sözlükte “iki şeyin arası” olarak tanımlanmıştır (Ak-yıldız 2003, 284). Kuban, konak tipolojilerinin harem ve selamlık bölümlerinin mabeyn bölümü ile birleştirilmesiyle oluştuğunu açıklamıştır (Kuban 1998, 192). Özyalvaç tezinde, 18. yüzyıl Osmanlı terminolojisiinde mabeyn odalarının sözlükteki anlamı

**Resim: 1**

Konaklarda harem ve selamlık arasında alışverişi sağlayan dönme dolap, Fotoğraf: Burkut, 2014.

kadar basit bir yapılanmasının olmadığını ve daha karmaşık bir yapıya işaret ettiğini açıklamıştır. Kamusal ve özel ayrımının olmadığı, mahremiyetin kademeli olarak sağlandığı dönemlerde birden fazla bölümü olan evlerde mabeyn odası, dıştan içe doğru geçirgenliği azaltmak adına biçimlenmiş bir arakesit/geçiş bölgesi olarak tanımlanmıştır (Özyalvaç 2015, 168). Sözü edilen kademeli düzenlemelerin de araştırmacılara göre 19. yüzyıl öncesindeki evlerde var olduğu varsayılmaktadır. 19. ve 20. yüzyıllara gelindiğinde ise harem ve selamlıklı konakların yaygınlaşması ile mabeyn odası iki bölümü birbirine bağlayan ve iki bölüm arasında gidiş gelişi sağlayan bir mekân olarak işlev görmeye başlamıştır. Aslında burada da bir ara mekân olmayı sürdürmektedir. Roman- da mabeyn odasına konağın damadı olan İshak Bey'in hastalanması sonucu harem- in idaresinden sorumlu Taye Hanım'ın Fikri Paşa'nın misafiri olan Doktor Nesim Bey'i çağırması anlatılırken değinilmiştir. Taye hanım burada, mabeyn odasına giderek Doktor beyi çağırmıştır.

*"Hastalığı esnasında Taye Hanım bazen mabeyn odasına gidip, Doktor Nesim Bey'i çağırıyor, Bey'in rahatsızlığını soruyordu"* (Karay 2018, 63).

Romanın devamında mabeyn odası, Taye Hanım'ın konak içerisinde gidebildiği en uzak nokta olarak tanımlanmıştır. Böylelikle mecburi işlerinde bile selamlık sınırına adım atmayan Taye Hatun'un harem ve selamlık arasında geçiş olarak kabul edilen mabeyn odasını kullandığı görülmektedir.

İstanbul konaklarında mabeyn bölümü gibi, harem ve selamlık mekânları arasındaki iletişimi sağlayan bir eleman da dönme dolaplardır. Dönme dolaplar, harem taşılığı ile selamlık taşılığı arasındaki duvara gömülmüş, bir taraftan öbür tarafa çevrilerek hareket eden raflı ve yuvarlak bir dolaptır (Alan 2005, 35). Harem ve selamlık bölümleri arasında verilecek eşya, yemek, ikram ya da kahve bir taraftan diğer bir tarafa dönme dolap ile gönderilmiştir. Resim 1'de konaklarda bulunan dönme dolap görülmektedir. Resimden anlaşılacağı üzere bu dolap sayesinde harem ve selamlık arasında bir ilişki kurulmuştur. Dönme dolap



ile eşyalar diğer tarafa gönderilirken esas husus, iki tarafın da birbirini görmemesi sağlanarak alışverişi gerçekleştirmektir. Dönme dolap sayesinde, harem ve selamlık bölümündeki görsel mahremiyet sınırı korunmuş olur.

Fikri Paşa Konağı'nda dönme dolap, romanın başkahramanları ve konağın hizmetlilerinden olan Kâni ve İsmet'in harem ve selamlık arasındaki sınırları ihlal etmeleri sebep olmuştur. Fikri Paşa'nın kızı Ragıbe Hanım ile evli olan İshak Bey'in konağı terk etmesi üzerine Ragıbe Hanım, Kani'yi İshak Bey'in takibi ile görevlendirmiştir. Bunun paralelinde selamlıkta yaşayan Kani ile harem hizmetlisi olan İsmet, Ragıbe Hanım için gizli bir iş birliğine girmişlerdir. Böylelikle hikâyenin başkahramanı İsmet, her gece herkesten gizli harem ve selamlık arasında bulunan dönme dolaba girip selamlık tarafına geçerek Kani'den İshak Bey ile ilgili haber ve cevap alıp, Ragıbe Hanım'a iletmıştır. Bu ihlalle birlikte, harem ve selamlık kısımları arasındaki mevcut sınırlar yeniden erimiştir.

#### 4. Tartışma

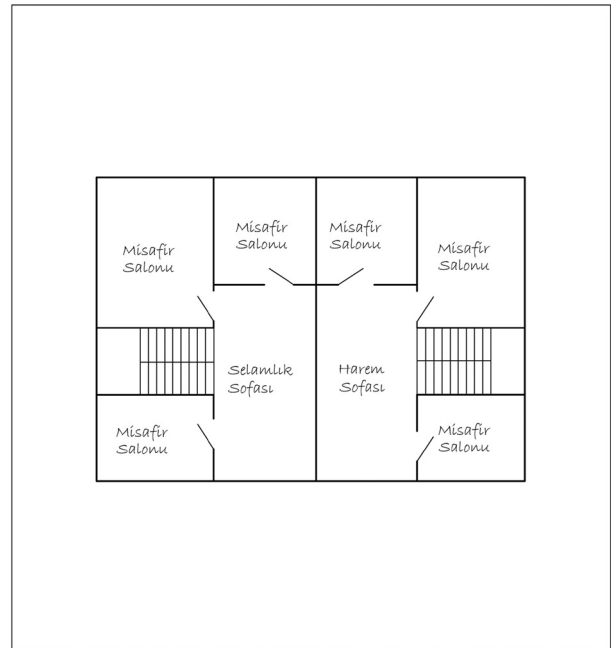
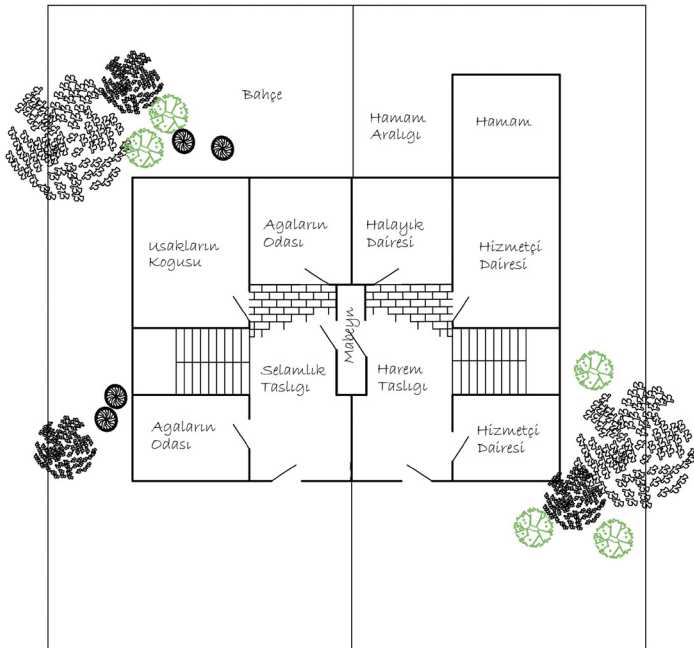
Bu makale, İstanbul'un özellikle üst-orta seviyeli gelir grubuna mensup bireylerin konaklarında görülen harem ve selamlık mekânlarının tartışmaya açılması amaçlıdır. Bilindiğinin aksine, harem ve selamlık mekânları Osmanlı Devleti'nin her döneminde aynı anlamı taşımamakla birlikte bir takım dönüşümler geçirmiştir. Bu dönüşümün, bir kırılma eşiği olan 18 ve 19. yüzyıl dolaylarında gerçekleşmiş olabileceği düşünülmektedir. 19. yüzyıl öncesi İstanbul konutları incelendiğinde, harem ve selamlık mekânlarının bir kamusal-özel alan kademelenmesi içerisinde yer aldığı görülmektedir. Harem mekânı evin mahrem ya da özel bölgesini tanımladığı örneklerde, selamlık mekânı bu özel bölgeden tamamen bağımsız ayrı binalar olarak konumlandığı gibi, çok avlulu bir evin kamusal en açık kısmında da konumlandığı görülmüştür. Hatta bazı örneklerde, evin en mahrem mekânı olarak sayılabilen bölümleri arasında, bir oda şeklinde oluşturulan selamlık mekânına rastlanabilmektedir (Özkaya 2019, 152). Dolayısıyla 19. yüzyıl öncesindeki harem ve selamlık mekânları, 19. yüzyıl sonrası İstanbul konaklarında görüldüğü gibi bir zıtlık teşkil edecek şekilde yapılanmamıştır. 19. yüzyıldan sonra İstanbul konakları modernleşmenin

bir getirisi olarak cinsiyetlerin yeniden yorumlanmasıyla birlikte harem ve selamlık mekânları olmak üzere iki ana bölüm özelinde yapılanmıştır. Bu mekânlar, mekânsal organizasyon bağlamında birbirinden ayrıldığı gibi, gündelik hayat ve sosyal yaşantı bağlamında da birbirinden oldukça net bir şekilde ayrılmıştır.

İstanbul konaklarında görülen bu keskin ayırım, harem ve selamlık bölümlerinin kendilerine has bileşenlerini yeniden tanımlamıştır. Fikri Paşa Konağı'nın harem bölümünün zemin katını hizmetlilerin odası, kalfaların odası vb. oluştururken, selamlık bölümünün zemin katını ağaların koğuşu, uşakların odası vb. oluşturmuştur. Birinci katı ise hem harem bölümünde hem de selamlık bölümünde aynı organizasyona hizmet ederek misafir salonları ve misafir kabul salonları oluşturmuştur. İstanbul'un Bir Yüzü adlı roman çerçevesinde Fikri Paşa Konağı'na ait mimari mekânsal organizasyonlar, 2. ve 3. çizimlerde tahmini olarak bir kroki şeklinde sunulmuştur. Romandan alınan kesitler bağlamında, kat düzenlemeleri ve mekânsal organizasyon bölümleri bu kroki aracılığıyla daha anlaşılır hale gelmiştir. Harem ve selamlık bölümlerinin ikili bir zıtlık göstererek ayrıştırılması ve mekânsal organizasyon bağlamında

#### Resim: 2

Fikri Efendi Konağı'nın mimari okumalarla yapılan tahmini zemin ve birinci kat krokileri, Düzgün, 2019



birbirinin izdüşümü olması önemlidir. Bir diğer nokta, konağın beylerinin, küçük beylerinin, damatların ve hanımefendilerin yatak odalarının bulunduğu ikinci kattır. Romanda söz konusu yatak odalarından bahsetmiş, fakat odalar sadece içerisinde bulunan eşyalar özelinde incelenmiştir. Dolayısıyla mimari anlamda bir kroki çıkarmaya yeterli veriler bulunamamıştır. Harem ve selamlık bölümlerinin ayrımının ikinci katta devam edip etmediği ile ilgili bir bilgiye ulaşılamaması sebebiyle ikinci katın krokisi çizilememiştir (Resim 2).

Fikri Paşa Konağı'nda harem ve selamlık bölümleri arasında bulunan kat düzenlemeleri ve mekân bileşenleri birbirinin izdüşümü niteliğindedir. Harem ve selamlık bölümleri arasında plan düzlemi bağlamında belirgin farklar bulunmaması ve harem ve selamlık bölümlerine ait mekânsal organizasyonların da birbirleriyle kurduğu ilişkilerin benzerliği, bu iki bölüm arasında mimari bir mekânsal organizasyondan çok, sosyal bir biçimlenmenin farklılığına işaret etmektedir. Dolayısıyla farklılıkların, harem ve selamlık mekânlarına ait gündelik yaşam pratikleriyle ve o mekânların kullanıcılarıyla birlikte açıklanmasının gerekliliği, mekânların toplumsallığıyla değerlendirilmesinin önemi de böylece ortaya konmuş olur. Bunun yanı sıra, Fikri Paşa Konağı'nda harem ve selamlık mekânları arasında görülen ayrımın, mekânsal organizasyonlarda ve gündelik yaşam pratiklerinde belirmesi, ancak Fikri Paşa Konağı'nın dış cephesine yansımaması ayrıca önemlidir.

Harem ve selamlık bölümlerinin toplumsallığı, söz konusu mekânların gündelik yaşam pratikleriyle ilgilidir. Gündelik yaşam pratikleri, 19. ve 20. yüzyılda modernleşmenin bir sonucu olarak değişmiştir. Dolayısıyla harem ve selamlık mekânları bu değişimin bir sonucu olarak dönüşmüştür. Bu dönüşüm kadın ve erkek cinsiyetleri üzerinden ikili bir karşıtlık oluşturulmasıyla tamamlanmıştır. Kadın cinsiyetinin 19. yüzyıl öncesinde olduğundan farklı olarak kamusal alanda görünürlüğü artması modernleşmenin bir getirisi. Dolayısıyla bu durum, toplum için benimsemesi

ve kabul görmesi zor bir süreci tanımlar. Toplum, bu süreci atlatabilmek ve kadın üzerine kurulu geleneksel düşüncüyü devam ettirmek amacıyla kadın ve erkek cinsiyetini ikili bir zıtlık halinde yeniden inşa eder. Özellikle 19. ve 20. yüzyıllarda cinsiyet örüntüleri üzerinden tariflenen, birbirlerine karşı zıtlık teşkil eden, kadın ve erkek cinsiyetlerinin birbiriyle iletişimini engelleyecek mekânsal düzenlemelerin oluşturulduğu bir harem ve selamlık uygulaması dikkatleri çeker. Kadına kadın olduğunu ve kadın olma sorumluluğunu harem bölümündeki gündelik hayat üzerinden, erkeğe ise erkek olma sorumluluğunu selamlık bölümündeki gündelik hayat üzerinden atfeder. Gündelik yaşamda kadın ve erkek cinsiyetlerine yüklenen sorumluluklar, romandan oldukça net bir şekilde okunmaktadır. Fikri Paşa Konağı'nın harem ve selamlık bölümlerinde geçen olay örgülerine ve kesitlerine bakıldığında, kadınların yaşamlarının çoğunu eğlence, çocuk bakımı, ev işleriyle vb. ilgilenecek harem bölümünde geçirdiği anlatılmıştır. Erkeklerin ise yönetim, idare, siyaset vb., işlerle ilgilenecek selamlık bölümünde geçirdiğinden bahsedilmiştir. Böylelikle harem ve selamlık bölümleri, toplumun kolektif belleğinde yer alan kadın ve erkek cinsiyetlerine ait toplumsal sorumlulukları anımsatan bir hatırlatma figürü olarak kullanılmıştır.

Harem ve selamlık bölümleri arasında cinsiyetler arası oluşturulan yatay mahremiyet sınırlarının ötesinde, harem ve selamlık bölümlerinde düşey mahremiyet sınırları da varlığını göstermektedir. Söz gelimi hizmetlilerin bulunduğu kat ile konağın asıl sahiplerinin bulunduğu kat arasında bir sınır bulunmaktadır. Bu sınır kadın ve erkek cinsiyetleri arasında oluşturulan sınırlamadan farklı olarak sosyo-kültürel tabakalar arasında oluşturulan bir mahremiyet biçimlenmesidir. Statü ve mevki farklılığıyla oluşan düşey mahremiyet sınırları, konağın hizmetlileri ve konağın sahipleri arasında gündelik yaşam pratiklerinden okunmaktadır●

**Kaynakça**

- Akyıldız, A. (2003). *Mâbeyn-i Humâyun*. İstanbul: DİA.
- Alan, S. (2005). *Sâmiha Ayverdi'nin Eserlerinde Üç Temel Mekân: Konak, Köşk ve Yalı*. Yayınlanmamış Yüksek Lisans Tezi, Osmangazi Üniversitesi, Sosyal Bilimler Enstitüsü, Eskişehir.
- Artukoğlu, P. (2007). *Batılılaşma'nın Osmanlı Aile Yaşamındaki İzleri*. 38. ICANES Uluslararası Asya ve Kuzey Afrika Çalışmaları Kongresi, Ankara. s.47-58.
- Bertram, C. (2012). *Türk Evini Hayal Etmek Eve Dair Kolektif Düşler*. İstanbul: İletişim Yayınları.
- Budak, A. (2007). Osmanlı Modernleşmesi ve Edebiyat. *Dumlupınar Üniversitesi Sosyal Bilimler Dergisi*, 18, 117-144. Erişim adresi: [http://birimler.dpu.edu.tr/app/views/panel/ckfinder/userfiles/17/files/DERG\\_18/117-144.pdf](http://birimler.dpu.edu.tr/app/views/panel/ckfinder/userfiles/17/files/DERG_18/117-144.pdf).
- Burkut, E.B. (2014). *Osmanlı/Türk Evi Mekân Kurgusunu Modern Konut Mimarisinde Okumak (Wright, Corbusier, Eldem ve Cansever'in Konutları)*. Yayınlanmamış Yüksek Lisans Tezi, Fatih Sultan Mehmet Vakıf Üniversitesi, Mühendislik ve Fen Bilimleri Enstitüsü, İstanbul.
- Deren, S. (2004). Kültürel Batılılaşma. T. Bora ve M. Gültekinil (Ed.). *Modern Türkiye'de Siyasi Düşünce, Modernleşme ve Batıcılık* içinde (s.382-389). İstanbul: İletişim Yayınları.
- Dino, G. (2008). *Türk Romanının Doğuşu*. İstanbul: Agora Yayınları.
- Eldem, S.H. (1986). *Türk Evi II: Osmanlı Dönemi*, İstanbul: Türkiye Anıt Çevre Turizm Değerlerini Koruma Vakfı.
- R. Ege. (2006). Arap Dilinde "s-l-m" Maddesi ve Kur'an'daki Anlamları. *Nüsha Şarkiyat Araştırmaları Dergisi*, 6, 49-67. Erişim adresi: [http://ktp.isam.org.tr/pdfdr/g/D02424/2006\\_6\\_22/2006\\_6\\_22\\_EGER.pdf](http://ktp.isam.org.tr/pdfdr/g/D02424/2006_6_22/2006_6_22_EGER.pdf).
- Göncü, T.C. (2011). Harem-i Humâyûn'da Cariyelik 19. Yüzyıl. *Milli Saraylar Kültür-Sanat-Tarih Dergisi*, 8, 105-123. Erişim adresi: [http://isamveri.org/pdfs/bv/D01111/2011\\_8/2011\\_8\\_GONCUTC.pdf](http://isamveri.org/pdfs/bv/D01111/2011_8/2011_8_GONCUTC.pdf).
- Hasol, D. (2010). Ansiklopedik Mimarlık Sözlüğü. *Harem/Selamlık*. İstanbul: Yapı Endüstri Merkezleri Yayınları.
- Hasol, D. (2012). Ansiklopedik Mimarlık Sözlüğü. *Konak*. İstanbul: Yapı Endüstri Merkezi Yayınları. s.522.
- Karay, R.H. (2018). *İstanbul'un Bir Yüzü*. İstanbul: İnkilâp Yayınları.
- Kuban, D. (1995). *The Turkish Hayat House*. İstanbul: Ziraat Bankası Yayını.
- Kuban, D. (1998). *İstanbul Yazıları*. İstanbul: Yapı Endüstri Merkezleri Yayınları.
- Moran, B. (2010). *Türk Romanına Eleştirel Bir Bakış*. İstanbul: İletişim Yayınları.
- Mümtaz, A.S. (2011). *Eski İstanbul Konakları*. İstanbul: Kurtuba Kitap.
- Oksuz A., A., Karakas B., K., Seymen, G. (2018). Constructing Physical Environment in the Tanzimat and Early Republican Period Novels. *Research and Development on Social Sciences. Monographs and Studies of the Jagiellonian University, Institute of Public Affairs*. p.323.
- Orman, İ. (2002). İslâm Ansiklopedisi. *Konak*. c.26, Ankara: Türkiye Diyanet Vakfı. s.159-161.
- Özaydın, A. (1997). İslam Ansiklopedisi. *Harem*. c.16, Ankara: Türkiye Diyanet Vakfı, s.132-135.
- Özkaya, H.G. (2018). Osmanlı Evleri Üzerine Yeniden Düşünmek: 18. Yüzyıldan Dahiliyeli-Hariciyeli Beş İstanbul Evi Örneği. *Journal of the Faculty of Architecture*, 35:1, s.243-262. Erişim Adresi: <http://jfa.arch.metu.edu.tr/archive/0258-5316/articles/metujfa2018113.pdf>
- Özkaya, H.G. (2019). Osmanlı İstanbul'unda Selamlığın Halleri. E. B. Fındıklı ve I.U. Altınışık (Ed.) *Uğur Tanyeli'ye Armağan* içinde (s.127-157). İstanbul: Binat Yayıncılık.
- Özyalvaç, Ş.P. (2015). *İstanbul Konut Mimarisinde Lüks Ve Konfor (18. Yüzyıl)*. Yayınlanmamış Doktora Tezi, Yıldız Teknik Üniversitesi, Fen Bilimleri Enstitüsü, Danışman, Prof. Dr. Uğur Tanyeli, İstanbul.
- Pakalın, M.Z. (1993). Osmanlı Tarih Deyimleri ve Terimler Sözlüğü I. *Harem/Selamlık*. İstanbul: Milli Eğitim Bakanlığı. s.742-743.
- Sakaoğlu, N. (1994). Dünden Bugüne İstanbul Ansiklopedisi. *Harem*. c.3, İstanbul: Toplumsal Tarih Vakfı. s.552-556.
- Tanyeli, U. (1995). Konut Mekânında Modernite Kavgası. *Mimarlık Dergisi*, 262, 16-18. Erişim adresi: <http://dergi.mo.org.tr/dergiler/4/441/6375.pdf>
- Tuğluk, A. (2012). *Servet-i Fünûn Romanında Mekân*. Yayınlanmamış Yüksek Lisans Tezi, İnönü Üniversitesi, Sosyal Bilimler Enstitüsü, Malatya.