

ARAŞTIRMA / ARTICLE

Kırsal Yerleşme Eylem Planı Yaratım Süreci: Trabzon/Salacık Köyü Deneyimi

A Rural Settlement Action Plan Design Process: The Case of Trabzon/Salacık Village

Seda Özlü, Dilek Beyazlı

Karadeniz Teknik Üniversitesi Mimarlık Fakültesi, Şehir ve Bölge Planlama Bölümü, Trabzon, Turkey

ÖZ

Eylem planı yaratım süreci; yerel kaynak ve potansiyelleri kullanarak toplumun problemini kendisinin belirleyip önceliklendirdiği, çözüm için yerel halkın aktif olarak sorumluluk aldığı, etkin ve katılımcı bir süreçtir. Kırsal alanda yaşayan halkın yerel potansiyelleri ve sorunları analiz ettiği, bilginin paylaşıldığı, ortak fikrin üretildiği, belirlenen problemin çözümüne yönelik eylemin planlandığı ve gerçekleştirildiği bir süreci amaçlar. Sürecin planlanmasını ve uygulanmasını içeren bu çalışma; katılımcı yaklaşımla, alanda belirlenen potansiyel ve sorunlar ışığında, metodolojisi oluşturulan bütüncül bir eylem planı sürecinin seçilen yerleşme özelinde uygulama sürecini ve sürecin etkinliğinin/uygunluğunun değerlendirilmesi deneyimini aktarmaktadır. Eylem planı; katılımcı, kaynak etkin, somut sonuçlar üreten, toplum yönlendirmeli, ölçülebilir/performans standartlarına sahip bir yaklaşımdır. Stratejik hedeflere ulaşmaya yönelik eylem adımlarını tanımlayan bu yaklaşımın; başarısını etkileyen faktörlerin ve toplumda yarattığı etkinin tartışılması gelecek deneyimler için yol göstericidir.

Anahtar sözcükler: Eylem planı; katılım; katılımcı teknikler; kırsal yerleşme; salacık.

ABSTRACT

The process of designing action plan is an active and participatory process where the society determines and prioritizes the problem using local resources and potentials and local people take the responsibility for the solution. It aims a process where rural people analyze local potentials and problems, share knowledge, produce common ideas and plan and conduct the action towards the solution of the problem. The present study that includes planning and application of the process explains the design of a holistic action plan process methodology with a participatory approach and based on the potentials and problems determined at the field. It reflects the experience of the application process particular to the selected settlement and the assessment of the effectiveness / adequacy of this process. Action plan is an approach participatory, resource-efficient, society-directed and with measurable measurement standards. Discussion of the factors that affect the success of this approach that defines the action steps towards the achievement of strategical goals and its effects on the society would guide future experiences.

Keywords: Action plan; collaboration; collaborative techniques; rural settlement; salacık.

Bu makale KTÜ Fen Bilimleri Enstitüsü "Kırsal Yerleşme Eylem Planı Yaratım Süreci: Trabzon/Salacık Köyü Deneyimi" başlıklı yüksek lisans tezinden hazırlanmıştır.

Geliş tarihi: 20.09.2016 Kabul tarihi: 28.11.2016

İletişim: Seda Özlü.

e-posta: sedaozlu@ktu.edu.tr



I. Kuramsal Çerçeve

Eylem planı; en kısa ifadeyle planlama alanının vizyonunu gerçekleştirme aracıdır. Plan vizyonuna dönük oluşturulan mekânsal içerikli olan ve olmayan stratejilerin hayata geçirilmesinin bir adımı/aracı olan, birbiriyle bütünleşik olarak ele alınması gereken, uygulayıcıları ve parasal kaynakları tanımlanmış sorun/stratejik konu odaklı uygulama planlarıdır (TÜBİTAK, 2014). Eylem adımlarının ne zaman, kim tarafından yapılması gerektiğini, eylemin gerçekleşmesi için hangi kaynak ve girdilerin gerekli olduğunu gösterirler (CIVICUS, 2013).

Eylem planı çalışmaları çeşitli ölçeklerde, toplumlarda ve süreçlerde uygulanmaktadır. Günümüzde kentsel ve kırsal alanlarda çeşitli gelişmişlik düzeyindeki ülkelerde eylem planlama süreçlerinden, projelerin/planların hayata geçirilmesi aşamasında yararlanılmaktadır.

Eylem planı süreci sonucunda oluşan ve süreci özetleyen eylem planının uzun ve karmaşık bir doküman olmasına gerek yoktur. Fakat eylem planı sonuç ürününün de ‘amacın’; amaca ulaşmak için takip edilmesi gereken ‘eylem ve eylem adımlarının’; eylem ve eylem adımlarının gerçekleşmesi için ihtiyaç duyulan ‘malîyetin’, ‘sorumluların’, ‘zamanın’ ve sonuç ürününün başarısını ölçen ‘performans göstergelerinin’ açık bir şekilde belirlenmesi ve belirtilmesi gerekir (CA, 2004).

Eylem planı geliştirme süreci sistematik bir yaklaşımı gerektirir. Etkili eylem planının gerçekleşebilmesi için önemli olan ilkeler “özel/spesifik, müzakere tabanlı, ölçülebilir” olarak sıralanır (HABİTAT, 2001). Bu temel ilkelere ek olarak; özellikle eylem planlarının anlaşılabilirliği açısından “basit”, alternatifleri tanımlamada “esnek”, eylem planlarından etkilenecek herkesin süreç hakkında bilgisinin olması açısından da “şeffaf” olması gerekir. En acil eylemlere karar vermede “önceliklendirme” yapılması, kaynak ve finansman açısından “gerçekçi” eylemlerin üretilmesi, “sorumlu” birey/grupların belirlenmesi ve gereken “zamanın” doğru tespiti ve ihtiyaca göre “güncellenilmesi” eylem planının ve sürecin başarısı açısından önemlidir (CA, 2004’ten yorumlanmıştır).

Eylem planlama sürecinin temelini oluşturan özelliklerden olan “topluluk katılımı” ise planlamanın olmazsa olmaz koşuludur. Oldukça zor bir uygulama alanına sahip olan katılım, toplumun ve çalışma ekibinin yetenekleri ve ilgisine göre de farklı düzeylerde sağlanabilir. Katılımın en alt düzeyi olan bilgilendirmeden itibaren birlikte eyleme ve eylemi destekleme düzeyine ulaşılabilen süreçler gerçekleştirilebilir.

Katılımın ve iyi uygulamalarının küçük ve homojen gruplarda, kentsel alanlardan ziyade kırsal alanlarda yaşandığı/yaşanabileceği bir gerçektir. “1980’lerde geliştirilmiş ve uygulanmış Hızlı Kırsal Değerlendirme yaklaşımı; gerek veri toplama ve analiz

gerekse karar aşamasında yaşanan katılım sorunlarını gidermek amacıyla 1990’larda Katılımcı Kırsal Değerlendirme şeklinde evrilerek hızla gelişmiş ve yayılmıştır. Son yıllarda mekân ve konu uygulamasındaki genişlemeler; KKD’nin Katılımcı Düşünme ve Eylem veya Katılımcı Öğrenim ve Eylem olarak adlandırılmasına yol açmıştır” (Özkaya, 2000).

Katılımı barındıran “bu yaklaşımlarda hipotezler katılımcılarla birlikte saptanabilmekte, veriler çoğunlukla grup çalışmalarıyla birlikte değerlendirilmekte, yorumlanmakta; uzmanlar ve üreticiler birbirlerine bilgi vermekte, yeni hipotezler ortaya atılıp, bunlara uygun yeni veriler derlenmekte ve alınan eylem kararları uygulanmaktadır” (Özkaya, 2000).

Tepeden inme yöntemlerin yerini alan katılımcı yaklaşımlarda, toplumun kendi yaşamının gerçeklerini kendisinin analiz ettiği, örtük gerçekleri ortaya çıkaran, farkına vardırıran ve sonucunda öğrenme ve öğretme sürecine katkı sağlayan pek çok teknik kullanılabilir. Birçok alanda ve çalışma süreçlerinin farklı aşamalarında kullanılabilir çok sayıda ve çeşitlilikte katılımcı teknik kullanılabilir (Beyazlı ve Özlü, 2014).

Farklı düzeylerde katılımın gerçekleştirilmesi ya da/yani sıra farklı amaçları gerçekleştirmek için de katılımcı metotlar kullanılmaktadır (Tablo 1).

Katılımcı planlama süreçleri; yerel halkın katılımını gerektiren ve projeyi daha amaçlı hale getiren topluluk tabanlı projeler için geçerlidir (Thomas ve Bendapudi, 2014).

Planlama, tasarım ve uygulama aşamalarında topluluğun katılımını ele alan eylem planları da katılımcı süreçleri temel alır.

Genel anlamda, yerel halkın ihtiyaçlarını tanımlamada kullanılan ve onların eylem için harekete geçmesini sağlayan planı üretim süreçleri, Tablo 2’de özetlenmiş, aynı amaçlar için kullanılan aşamalar aynı renklerle tanımlanarak daha okunaklı hale getirilmesi amaçlanmıştır.

Eylem planlarının hazırlanması süreci, detaylı bir alan çalışmasının ardından başlamaktadır. Yapılan ön çalışmaların ardından genel hatları ile veri toplama ve problemlerin belirlenmesi aşaması gelmektedir. Bu aşamada, fırsat ve problemlerin sıralandığı çalışmalar olduğu gibi sadece sorun odaklı olanlar da vardır. Bazı katılımcı çalışmalar planın uygulaması ile sona ererken, bazıları ise izleme ve değerlendirme aşamasını da süreçte tanımlamaktadır (Tablo 2). Süreçlerde belirtilen başlıkların sıralamasında değişiklikler olsa da önemli olan konu, çalışılan alanın ve yaşayanların görüşlerinin alınarak sürece dâhil edildiği, ortak akli ve çözümü üretmek eyleme geçmek olmalıdır.

Hem bugüne dek uygulanmış örnek eylem planları (Hamdi ve Goethert, 1997; Ngah vd., 2010; URL-4, 2013; URL-5, 2013;

Tablo 1. Katılımcı süreçte kullanılan araçlar

Metotlar	Tanımlar	Katılım seviyesi					Gelişme süreci aşaması			
		1- Bilgilendirme	2- Danışma	3- Birlikte karar verme	4- Birlikte hareket etme	5- Eylemi destekleme	1- Analiz	2- Planlama	3- Yapma	4- Gözden geçirme
A- Analiz ve planlama aşamasında kullanılan metotlar										
1- Hızlı Kırsal Yaklaşım (RRA)	İlk katılımcı yaklaşım metodudur. Tepeden inme basit anket yaklaşımından, katılımcı olmayan değerlendirme, analiz ve araştırmadan uzak ilk adımı temsil eder.									
2- Katılımcı Kırsal Yaklaşım (PRA)	Halkın; yaşam gerçeklerini, analiz ederek, yapacakları eylemleri planlayabilmelerine, kararları uygulayarak bunları izlemeleri ve sonuçlarını değerlendirmelerine olanak veren yaklaşım, yöntem ve davranışlardır (Özkaya, vd., 1998)									
3- Katılımcı Öğrenme ve Eylem (PLA)	Eylem aşamalarını vurgulamış ve çok sektörlü kırsal kalkınmanın kapsamını genişletmiştir (URL-2, 2014). Birçok uygulayıcının inandığı ve yapacağı eylemi tam olarak göstermeleri anlamına gelir. Sadece öğrenme uğruna yapılacak analiz yerine, eylem için güçlü bir vurgu vardır (VSO, 2004).									
4- Katılımcı Eylem Araştırması (PAR)	Kerfoot ve Winberg'e (1997) göre, araştırma, eğitim ve eylem aktivitelerini kombine eden bir süreçtir. Swanepoel'e (1997) göre bu yaklaşımın; topluluk için direkt olarak kullanışlı eylem ve bilgiyi üretmek, onların kendi bilgilerini kullanması ve inşa etmesi yoluyla insanları güçlendirme gibi iki hedefi vardır.									
5- Katılımcı Temeller	Kalkınma faaliyetlerini başlatmak için gerekli olan bilgileri sağlar. Belirli bir durumun nasıl değiştiğini ölçme ile ilgili olan bu metot başından itibaren ortak bir anlayış kurar (VSO, 2004).									
B- Gözden geçirme sürecinde kullanılan metotlar										
1- Katılımcı İzleme	Yerel halk dışındakilerin yardımı ile yerel halk tarafından kaydedilen ve seçilen bilginin periyodik analizi, paylaşımı ve sistematik kayıdır (VSO, 2004).									
2- Katılımcı Değerlendirme	İzlenen bilgilerin sürekli analizini; gerekli olduğunda katılımın seviyesini, aktiviteleri, kaynakları, kurumsal düzenlemeleri, politikaları oluşturur ve proje hedeflerinin düzenlenmesini sağlar (VSO, 2004).									
C- Özel amaçlar için kullanılan metotlar										
1- Katılımcı Etki Yol Analizi	Kalkınma ve gelişme projelerinin kompleks araştırmalarını planlama, izleme ve değerlendirme için kullanılan insan merkezli, pratik bir yaklaşımdır (URL-1, 2014).									
2- Katılımcı Planlama ve Eylem	İnsanların birlikte toplantılara katıldığı, herkesin fikrinin alındığı, fikir ayrılığı olduğunda birliğe varmak için çalışıldığı sistematik bir süreci gerektirir (Higgins ve Toness, 2014).									

Tablo 2. Eylem planı ve katılımcı planlama süreçleri (Hamdi ve Goethert, 1997; Ngah vd., 2010; Mwangi vd., 1989; URL-2, 2014; URL-3, 2014; Higgins ve Tonness, 2014)

Kent eylem planı süreci	Köy eylem planı süreci	Katılımcı kırsal değerlendirme süreci	Katılımcı öğrenme ve eylem süreci	Katılımcı etki yol analiz süreci	Katılımcı planlama ve eylem süreci
Ön çalışmalar	1. Ön çalışmalar	1. Yer seçimi	1. Takımının oluşumu	1. Problem ağacı çizme	1. Katılımcıları hazırlama
1. Problemler	1. Fırsatlar	2. Ön ziyaretler	ve topluluğun seçimi	2. Proje çıktılarını elde etme	2. Bilgiyi paylaşma
2. Hedefler ve öncelikler	3. Uygulama	3. Veri toplama	2. Alan hazırlıkları	3. Vizyon yaratma	3. Kaynakları tanımlama
3. Seçenekler ve değiş-tokuş	4. İzleme ve gözden geçirme	4. Veri sentezi ve analizi	ve takımın eğitimi	4. Akış haritaları çizme	4. Geleceği düşünme
4. Kaynaklar ve kısıtlar		5. Problem sıralama	3. Ön alan çalışması	5. Çıktıların mantıksal bir modelini geliştirme	5. Gerekenleri analiz etme
5. Proje ekibi ve görevleri		6. Fırsatları sıralama	4. Veri toplama	6- İzleme ve değerlendirme	6. Ortak görüşü inşa etme
6. Uygulama	6. İzleme	7. Köy kaynak yönetim planı benimseme	5. Veri sentezi ve çözümleri		7. Bir eylem planı yaratma
		8. Uygulama	6. Problemlerin sıralanması ve çözümler		8. Planı uygulama
			7. Sonuçların sunumu		
			8. Bir topluluk eylem planının gelişimi		
			9. Atölyelerin izlenmesi ve eylem planının değerlendirilmesi		
			10. Katılımcı izleme ve değerlendirme		

URL-6, 2013) hem de katılımcı planlama süreçleri (Mwangi vd., 1989; URL-2, 2014; URL-3, 2014; Higgins ve Tonness, 2014) incelendiğinde, sürecin temel olarak; veri toplama, ihtiyaçların tanımlanması, planlama, uygulama ve değerlendirmeyi içerdiği görülmüştür. Gerek kırsal alanda gerekse kentsel alanda uygulanacak eylem planı sürecinde, kullanılacak yaklaşım, metot ve teknikler, çalışmanın yapılacağı topluma ve sağlanması öngörülen katılım düzeyine bağlı olarak belirlenir ve uygulama sürecinde geri beslemeler ile revize edilir.

2. Metodolojik Çalışmalar

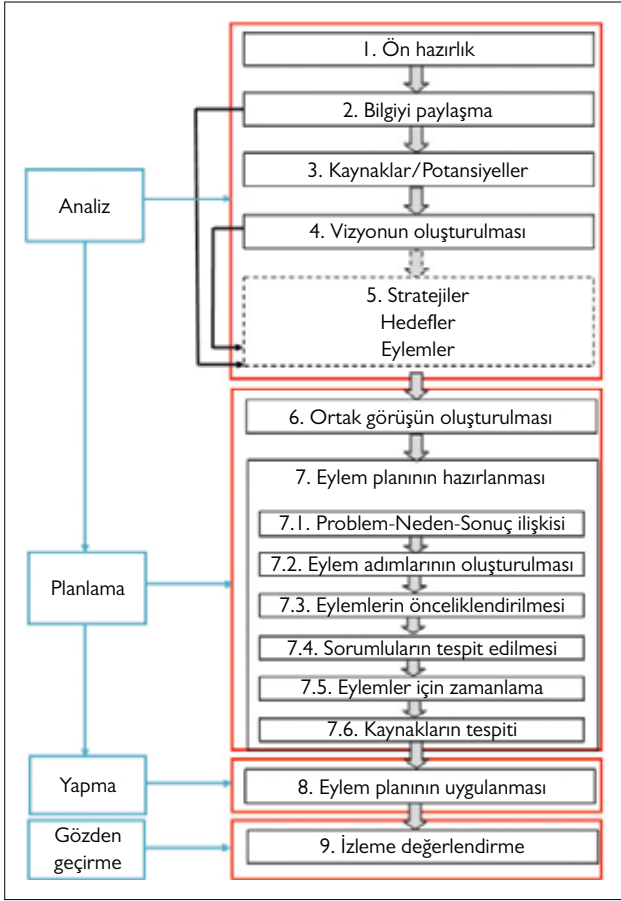
Çalışma kuramsal ve ampirik iki temel amacı içermektedir. Bunlardan ilki; alanda belirlenecek potansiyel ve sorunlar ışığında toplumun yapısına uygun metot ve tekniklerin kullanıldığı bütüncül bir eylem planı sürecinin kuramsal çerçevesinin ha-

zırlanması; ikincisi ise örnek bir yerleşme üzerinde bu sürecin uygulanması ve etkinliğinin/uygunluğunun değerlendirilmesidir.

Çalışmanın ilk aşamasını oluşturan bütüncül bir eylem planı sürecinin oluşturulmasında; geleneksel eylem planlama süreçleri, katılım yaklaşımları, katılımcı araçlar, çeşitli ülkelerde uygulanmış katılım süreçleri örnek eylem çalışmaları incelenmiş ve örnek bir eylem planı süreci inşa edilmiştir (Şekil 1).

Eylem planı yaratım sürecinin aşama ve adımları, planlama sürecinin temel adımları olan “analiz, planlama, yapma ve gözden geçirme” ile de ilişkilendirilmiş (Şekil 1) ve aşağıda detaylı olarak açıklanmıştır.

- Eylem planının ilk aşaması; alan hakkındaki bilgilerin top-



Şekil 1. Eylem planı belirleme ve yaratım süreci.

landığı, yerelin gerçeklerinin (kaynak-problem) gelecek hakkındaki düşüncelerinin öğrenildiği **analiz aşaması** olup beş adımdan oluşmaktadır.

- 1) **Ön hazırlık aşaması**; basit olarak görülen bu süreç aslında çalışmanın en önemli adımlarından birini oluşturmaktadır. Arazi çalışmalarının sürdürüldüğü bu aşamada gönüllü, yetenekli, grup çalışmasına yatkın, köy hakkında konuşmaya istekli bireylerin belirlenmesi; çalışma ekibi ve yerel halk arasındaki güven duygusunun geliştirilmesi gerekir. Sürecin nasıl yürütüleceğinin anlatıldığı, katılımcı toplantılar için atölye süreçlerinin hazırlandığı aşamadır.
- 2) **Bilgiyi paylaşma adımı**; katılımcı atölye süreçlerinin ilk adımı olup; katılımcılar ve çalışma ekibi arasında katılımcı teknikler aracılığıyla fikir alışverişinde bulunulur. Bu adım; katılımcıların birlikte yürütecekleri eylem planının temelini oluşturan topluluk ruhunun ve bilgi paylaşımının oluşması açısından önemlidir.
- 3) Analiz aşamasının 3. adımını ise **kaynak ve potansiyellerinin belirlenmesi** oluşturmaktadır. Problem odaklı bir yaklaşım yerine öncelikle var olan potansiyellerin, alanın kaynaklarının ve pozitif yönlerinin konuşulduğu süreçlerin daha verimli, gerçekçi ve sürdürülebilir süreçler olduğu bir gerçektir.

- 4) **Vizyon oluşturma**; geçmişteki başarıların dikkate alınarak yaşayanların gelecekte görmek istediği ve ulaşmayı hedefledikleri sonuç hakkında zihindeki söylemlerin söylendiği aşamadır.
- 5) **Strateji/hedefler/eylemler**: yapısal planının eylem planı öncesinde tasarlandığı süreçlerde bir vizyon cümlesi oluşturmak yeterli olmayacağından; vizyonu gerçekleştirecek stratejilerin, alt stratejilerin, hedeflerin belirlenmesi gerekir. Bu süreçler alanın sosyal, fiziksel ve ekonomik yönlerinin derinlemesine incelenmesini, kaynakların uzmanlarca tespitini ve sonrasında eylemlerin belirlenmesini gerektirir.
 - **Planlama aşaması**; yerelin önceliklerine göre ortak görüşün oluşturulduğu ve eylem planının hazırlandığı adımları kapsar.
- 6) Planlama aşamasının ilk adımı olan **ortak görüşün oluşturulması**; yerel halkın istek, görüş ve problemlerini dile getirdiği ihtiyaçların belirlenmesi süreci ile başlar. Bu süreçte insanların yaşadıkları gerçek problemler veya problem olarak düşündükleri sorunlar katılımcı toplantılarda tartışılır. Problemlerin belirlenmesinin ardından oluşturulan sorunların önceliklendirilmesi de önemlidir.
- 7) **Eylem planının hazırlanması aşaması**; önceliklere ve problemlere göre daha detaylı çalışmanın yapıldığı aşamadır. Sorumluların, zamanlamaların, materyallerin katılımcılar tarafından tartışıldığı süreç sonucunda ortaya çıkan ürün, toplumun eylem planıdır.
- 8) Atölye süreçleri sonucunda belirlenen eylem planının hayata geçirilmesi ya da uygulanması **yapma aşamasını** kapsar. Belirlenen eylem adımlarının tanımlanması ile süreç içerisinde eylem planına destek verecek kurum ve kuruluşlar ile iletişime geçerek eylem planının uygulanmasının sağlanması amaçlanır.
- 9) Yapılan ve uygulanan eylem adımlarının ne kadarının başarıldığı gerçeği geri besleme ile dönüp değerlendirildiği son aşama ise **gözden geçirme aşamasıdır**. Bu aşamada yapılanlar, yapılamayanlar ve nedenleri tartışılmalı, gerekli durumlarda uygun adımlara geri dönüşler tanımlanmalıdır.

Eylem planı süreçleri; yapısal planı takip edebilecek veya tek başına uygulanabilecek şekilde iki seçeneqli olarak tasarlanmıştır.

Seçenek 1: Eylem planları; plan vizyonuna dönük oluşturulan mekânsal içerikli olan ve olmayan stratejilerin hayata geçirilmesinin bir adımı/aracı olarak, birbiriyle bütünleşik olarak ele alınması gereken, uygulayıcıları ve parasal kaynakları tanımlanmış sorun/stratejik konu odaklı uygulama planlarıdır. Bu seçenek de mekânsal stratejik planların stratejilerinin somutluk kazanması ancak eylem planları ile gerçekleşir.

Seçenek 2: Eylem planları; doğrudan, yerleşmenin belirli bir sorununu –toplumsal uzlaşma ile kabul edilen- çözmek amaçlı yapılabilir. Mekan ve doğal kaynak talebi olmayan eylemler yalnızca planlama ilkeleriyle, bir mekan ve doğal kaynak talebi olanlar ise ekolojik açıdan düşük duyarlılıktaki alanlarda,

planlama ilkeleriyle ve üst ölçek plan kararlarıyla çelişmeme koşuluyla planı olmayan bir alanda da yapılabilir.

Her iki süreç seçeneğinde eylem planlarının projelendirilmesi ve uygulanması aşamaları ortak iken, birbirlerinden özellikle eylem planın belirlenmesi aşamasında farklılaşmaktadırlar. 1. süreç seçeneği; soruna odaklı, konuya özgü/spesifik, dar bir planlama yaklaşımını mümkün kılarken; 2. süreç seçeneği sorun/stratejik konu odaklı, bütünsel ve tanımlı tüm eylemlerin ilişkisini göz önünde bulunduran, örtük gerçekleri/sorunları ortaya çıkararak önceliklendirmeyi başarabilen bir süreç tanımlar. Ayrıca, sürecin başarısını etkileyecek dışsal etmenleri azaltmak üzere paydaşların planlama sürecin her aşamasında yer aldığı, birlikte hareket etme ve eylemi destekleme katılım düzeylerini sağlayan, uygulamayı garanti altına alan bir plandır. Süreç seçimi; planlama çalışmasının kapsamına göre belirlenir.

3. Kırsal Yerleşme Eylem Planı Süreci Deneyimi

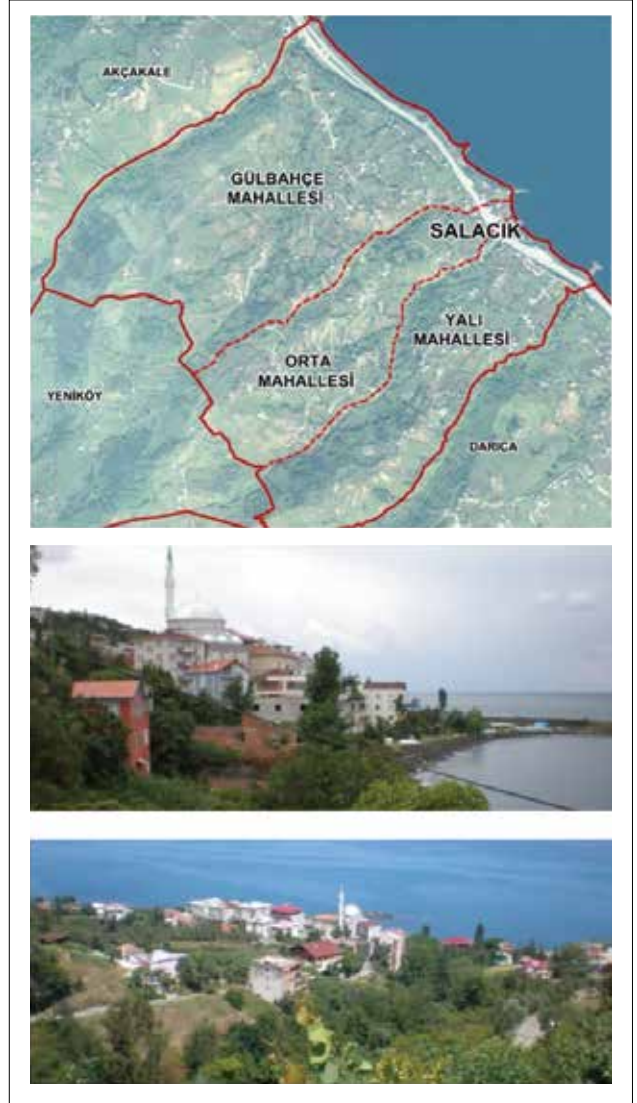
Kırsal alanlar nüfus yoğunluğunun az olduğu, ekonominin genel olarak tarıma dayalı ve sosyal imkânların yeterince gelişmemiş olduğu homojen alanlardır. Kırsal alanların geliştirilmesine yönelik bugüne dek ülkemizde birçok politika ve uygulama süreci izlenmesine rağmen; kırsal alanlar için üretilen çalışmalar; parçacı yöntemler ile hizmet sağlamayı hedef alan tepeden inme çalışmaların ötesine geçememiştir.

Katılımdan uzak veri toplama yöntemlerinin kullanılması, köyde yaşayanların görüşlerinin dikkate alınmaması, yöreye özgü değerlerin önemsenmemesi, yapılan planlama çalışmalarının uygulanamaması yani çalışmaların gerçekliğinin göstergesi olan "eyleme dökülememesi" gibi sorunlar ile karşılaşmaktadır.

Bu sorunların çözümü için kendi yaşam koşullarını ve yerele özgü gerçekleri dile getirebilen; ihtiyaçlarının, sorun ve potansiyellerinin farkında olan yerel halkın cesaretlendirilmesi, katılımının sağlanması ve yine uygulamalara yönelik desteklerinin alınması oldukça önemlidir. Bu durum, kırsal alan planlanmasında artık tepeden inme yaklaşımların yerini katılımcı yaklaşımların alması gerektiği sonucuna bizleri ulaştırmaktadır.

Bu öngörüğü test etmek üzere; kırsal yerleşmelerde yaşanan başarısız deneyimlerin üstesinden gelebilmek için yerel kaynak ve potansiyelleri kullanarak, toplumun problemini kendisinin belirleyip önceliklendirildiği ve çözümü için yerel halkın aktif sorumluluk aldığı etkin ve katılımcı bir süreç olan eylem planı süreci, örnek bir yerleşmede deneyimlenmiştir. Bu deneyim, TÜBİTAK KAMAG projesi desteği ile yürütülen "Koruma Odaklı Kırsal Alan Planlaması: Bir Model Önerisi" araştırma projesinin İDA 4.2. iş paketi bünyesinde gerçekleştirilmiştir.

a) Çalışma alanı; Trabzon ili Akçaabat ilçesi Salacık köyüdür. Alan seçiminde; yerleşmenin erişebilirlik olanaklarının yüksek



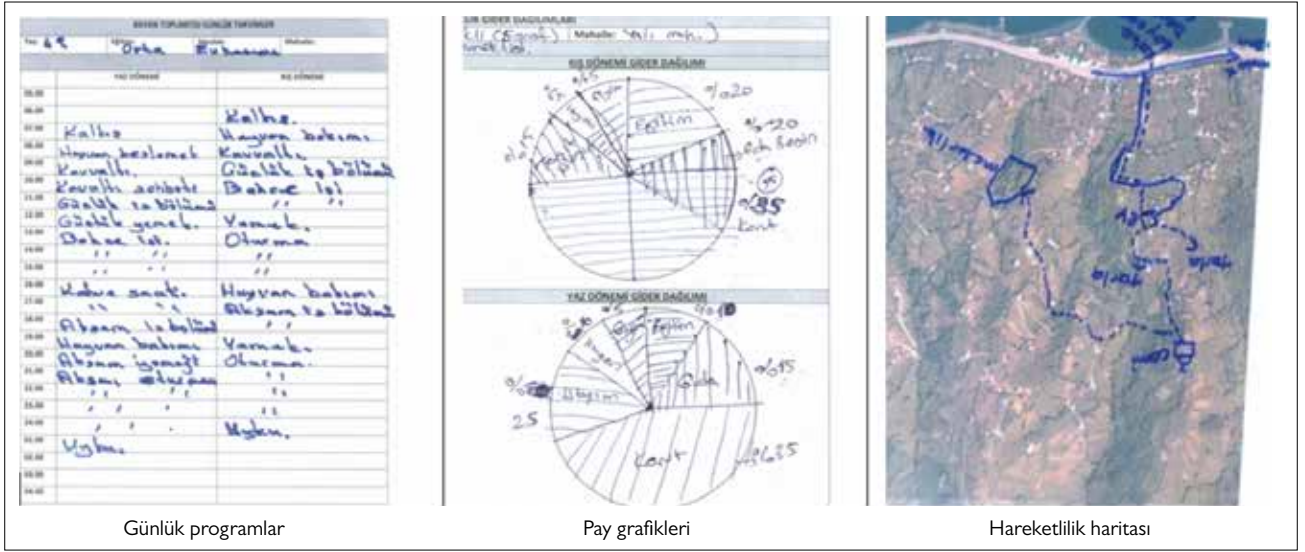
Şekil 2. Salacık köyü genel görünümü.

olması, yaş gruplarına göre dengeli ve belli bir potansiyele sahip bir nüfus yapısının varlığı, kırsal karakterinin özgün olması, ekonomik-sosyal-mekânsal açıdan çeşitlilik sunabilen bir yer olması gibi nedenler belirleyici olmuştur (Şekil 2).

Karadeniz sahil yolu üzerinde ve ilçe merkezine 5 km uzaklıkta olan köyün alanı 236 ha olup, 2013 yılı verilerine göre nüfusu 950 kişidir. Ortalama hane büyüklüğünün 3.39 olduğu köyde kadın nüfus oranı %51.1'dir. Köyün temel geçim kaynakları sebze-meyve üretimi ve balıkçılıktır (Şekil 2).

b) Çalışmanın materyallerini ise;

- Temmuz 2013'te alanı tanımak için yapılan bir aylık ön analiz çalışması verileri,
- Aralık 2013–Şubat 2014 tarihleri arasında Salacık köyünde yürütülen planlama çalışmasına katılan erkek, kadın ve



Şekil 3. Salacık köyü katılımcı teknik örnekleri.

- genç katılımcı gruplarından elde edilen veriler,
- Şubat-Nisan 2014 tarihleri arasında Salacık köyünde yürütülen eylem planlama atölyesine katılan kadın grubundan elde edilen veriler oluşturmaktadır.

c) Eylem Planı süreci; Kuramsal çerçevesi hazırlanan yeni eylem planı sürecinin (Şekil 1) Salacık köyü uygulama adım ve aşamaları ise aşağıda detaylı olarak açıklanmıştır.

1. Adımın Uygulanması: Salacık köyü eylem planı sürecinin analiz aşaması beş adımdan oluşmakta olup; ilk adımı olan **ön hazırlık sürecinde;**

- Temmuz 2013'te gerçekleştirilen bir aylık alan çalışmasında köydeki tüm hanelerle yüz yüze görüşmeler yapılmıştır. Yapılan bu görüşmelerde köyün temel sorunları-olanakları sorulmuş, köyde yaşayanların gündelik hayatları hakkında bilgiler alınmış, çalışma alanında gözlemler yapılmış ve kayıtlar tutulmuştur. Yapılan arazi çalışması sürecinde eylem planlama atölyelerine katkı verecek gönüllü kişilerin (8-15 kişilik kadın, erkek, genç), tespiti yapılmıştır.
- Arazi çalışmasına paralel olarak yürütülen büro çalışmalarında eylem planlama sürecinin adımları, kontrol listesi ve haftalık toplantılar için takvim oluşturulmuştur.
- Ayrıca yerel halkın tümünün davetli olduğu bir halk toplantısı gerçekleştirilmiştir. Yapılacak haftalık toplantılara katılacak gönüllü katılımcılar için uygun gün, saat ve mekân belirlenmiştir.

2. Adımın Uygulanması: Salacık köyünde yaşayanlar arasında bireysel ve kolektif bilgi paylaşımını gerçekleştirmek amacıyla; kırsal alanda yaşayan halkın bilgilerine dayanarak yapılan ve köyün sosyal, ekonomik, fiziksel yapısını anlatmaya yarayan pek çok katılımcı teknik olmakla birlikte Salacık köyünün yapısı ve geçmiş, katılımcı grubun profili ve çalışmanın gereklilikleri dikkate

alınarak **bilgi paylaşımı adımı**nda kullanılacak katılımcı teknikler belirlenmiştir. Hareketlilik haritaları mekânsal veriyi; günlük-mevsimsel takvimler zamansal verileri; refah sıralamaları ve pay grafikleri ise sosyal verileri elde etmede bilgi paylaşımı adımı kullanılmıştır (Şekil 3). Ayrıca bu katılımcı teknikler öncesinde bu sürecin temelinin tüm köyde neredeyse yüzde yüz örnekleme yapılan yarı yapılandırılmış görüşmeler oluşturmuştur.

Uygulanan katılımcı tekniklerden pay grafiği; kadının gelir ve gider durumu hakkında pek bilgisinin bulunmadığını, hane gelirine doğrudan katkısı olmadığı düşünülen kadınların, bu konuda yetkisinin de pek fazla olmadığını göstermektedir. Hareketlilik haritalaması tekniğinde ise katılımcı kadınlar hiç bir müdahale olmadan uydu fotoğraflarından alanı tanımış ve mekânsal veriyi analiz edebilmiştir.

3. Adımın Uygulanması: Problem odaklı bir yaklaşım yerine öncelikle potansiyellerin, alanın kaynaklarının ve pozitif yönlerinin konuşulduğu süreçlerin daha verimli olması ve kadın grubunun bir önceki toplantıdaki harita okuma becerileri dikkate alınmış ve **kaynakların tanımlanması** adımı katılımcılardan büyük bir pafta üzerinde köyün olanaklarının ve potansiyellerinin işaretlenmesi istenmiştir (Şekil 4).

Doğal kaynakların yanı sıra kurumsal kaynakların da belirlendiği bu adımda; köy içinde (sadece muhtarlık ve okul yönetimi) ve dışında ilgili kurumlar tanımlanmış; venn diyagramları oluşturulmuştur. Son olarak; yerel halkın becerileri, yetenekleri çerçevesinde insan kaynaklarının listelenmesi katılımcı kadın grubu tarafından yapılmıştır.

4. Adımın Uygulanması: Potansiyel odaklı olarak yürütülen süreçte, ulaşılmak istenen bir son noktayı ifade eden **vizyon oluşturma adımı**, topluluğu cesaretlendirme açısından önem-



Şekil 4. Doğal kaynakların haritalanması.

li olup; bu aşamada varlık temelli bir yaklaşım izlenmiştir. Köyün/yerelin potansiyellerinden hareketle, kadın-erkek ve genç grupla ayrı ayrı vizyonlar oluşturulmuş, sonrasında her gruptan temsilcilerin bulunduğu köy kurulunda nihai vizyon belgesi elde edilmiştir.

Salacık köyünde yaşayan tüm kesimlerin görüşleri alınarak oluşturulan vizyon ya da toplum hayal belgesi “Eğitilmiş, bilinçli, duyarlı ve özgür bireylerden oluşan; doğal değerlerin korunarak etkin kullanıldığı; toplumun her kesiminin ekonomik ve sosyal hayata aktif olarak katıldığı; güvenli, refah düzeyi yüksek, sosyal-kültürel-tekniik altyapısını tamamlamış, örgütlü ve katılımcı bir Salacık” tır.

5. Adımın Uygulanması: Eylem planı süreci öncesinde köyde hazırlanacak bir yapısal plan çalışması için vizyon belirleme aşamasından sonra “stratejiler, hedefler ve eylemler”in belirlenmesi gerekir. Bu çalışma paralelinde Salacık köyünde aynı zamanda “yapısal plan” hazırlığı sürdüğü için mekânsal stratejik planlama kapsamında tanımlanan vizyonun ardından stratejiler ve hedefler oluşturulmuştur.

Bu aşamaya kadar alanda paralel olarak yürütülen yapısal plan hazırlama çalışmasının kadın, erkek ve genç grupları ile ayrı ayrı yürütülen atölye çalışmaları eylem planı sürecinin “analiz” aşaması ile sona ermiştir. Eylem planlama çalışmasına; kadın grubu ile devam edilmiş ve toplam 12 kişi ile katılımcı atölye çalışmaları yürütülmüştür.

6. Adımın Uygulanması: Salacık kırsal yerleşme eylem planı sürecinin en zor ve yorucu adımı; planlama aşamasının ilk adımı olan problemlerden birinin seçildiği, sonucunda da **ortak görüşün inşa edildiği** adımdır. Salacık köyünde hazırlanan yapısal plan sürecinde stratejiler oluşturulurken hazırlanan SWOT

analizinden yararlanarak; köyün olumlu ve olumsuz yönleri tekrar listelenmiştir.

Ortak görüşün inşa edildiği bu aşamada listelenen problemlerin arasında önceliklendirme yapmak için “skorlama ve sıralama” tekniği kullanılmıştır. Problemlerin önceliklendirilmesi sürecinde; katılımcı grup arasında yaşanabilecek anlaşmazlıkları ve katılımcıların birbirinden etkilenmesini önlemek için problemler bireysel olarak puanlanmıştır (en önemli sorun=10 puan). Bireysel olarak verilen puanların ortalaması alınarak katılımcı kadın grubunun ortak görüşü oluşturulmuş ve sonuçlar yansıtılarak tekrar tartışmaya açılmıştır. Skorlama yapıldığında benzer sonuçları alan sorunlar arasında ikinci bir değerlendirme yapılarak sıralama yapılmasına karar verilmiştir. Problemlerin sıralanması ve puanlanması ile birlikte; kadınların sürekli ve ilk toplantıdan itibaren dile getirdiği problemlerin tam puan aldığı görülmüştür;

- Kahvelerin konumu (10 puan)
- Kadının ekonomik hayata katılamaması (10 puan)
- Saygı görememe (10 puan)
- Baskı altında olma (10 puan)
- Köyde bir arada olamama, paylaşma ve katılımın olmayışı (10 puan)

gibi sosyal sorunların teknik ve sosyal altyapı eksiklikleri kadar önemli olduğu görülmektedir.

Önceliklendirilen problemlerin arasından seçilecek ve eylem planı hazırlanacak problem; zaman faktörü de dikkate alınarak çözümünde grubu mutlu edebilecek, grup tarafından ilk etapta başarılı olabilecek ve ağırlıklı olarak kırsalın kendi kaynakları ile çözüm üretilebilecek bir problem olmalıdır. Çünkü problemin büyük veya küçük olması değil, grubun ilk eylem planı deneyimini başarılı bir şekilde sonuçlandırması ve planın toplumda yaratacağı yaygın etki önemlidir.



Eylemlerin önceliklendirilmesi

Problem ağacı çalışması

Şekil 5. Katılımcı toplantı örnekleri.

7. Adımın Uygulaması: Sürecin yedinci adımı olan ve bütüncül bir şekilde ele alınması gereken **eylem planı hazırlama** sürecinde problemin nedenlerinin ve olası sonuçlarının problem ağaçları; eylem adımlarının ve önceliklerinin ise akış diyagramları ile belirlendiği katılımcı yol etki analizi tercih edilmiştir.

a) *Problem ağaçlarının oluşturulması;* köyün birçok fiziksel, mekânsal ve altyapı sorununun olmasına rağmen ilk günden beri dile getirilen sosyal sorunlar katılımcı grup tarafından öne çıkarılmıştır. Bu aşamada “yaygın eğitim faaliyetinin olmayışı ve kadının ekonomik hayata katılamaması problemleri eylem çalışmasında tartışılmak üzere kadın grubu tarafından belirlenmiştir. Katılımcılarca birbirini desteklediği düşünülen bu iki problemin nedenleri ve sonuçlarının tartışılması için “problem ağacı” tekniğinden yararlanılmıştır. Bu teknik tanımlanan problemin temel nedenlerinin yani görünenin arkasındaki gerçeklerin gözden kaçırılmasını önlemek amacıyla kullanılır (Şekil 5). Kadının ekonomik hayata katılamamasının; kadının baskı altında oluşu, eğitimsizlik ve mekân eksikliği gibi nedenlere; yaygın eğitim faaliyetlerinin ise kaynakların bilinmemesi, baskı, mekân eksikliği, muhtarlığın ilgisizliği, bilinçsizlik ve bahçe işlerinde yoğunluk gibi temel sorunlara bağlı olduğu dile getirilmiştir. Kadının sosyal hayatını etkileyen bu süreç sonucunda kadının ekonomik hayata katılamaması bir yana toplumda kadının değer görmemesi, sosyalleşememe, görünmez olma, yalnızlaşma ve dayanışma eksikliği ile sonuçlarının olduğu katılımcılarca ortaya konulmuştur.

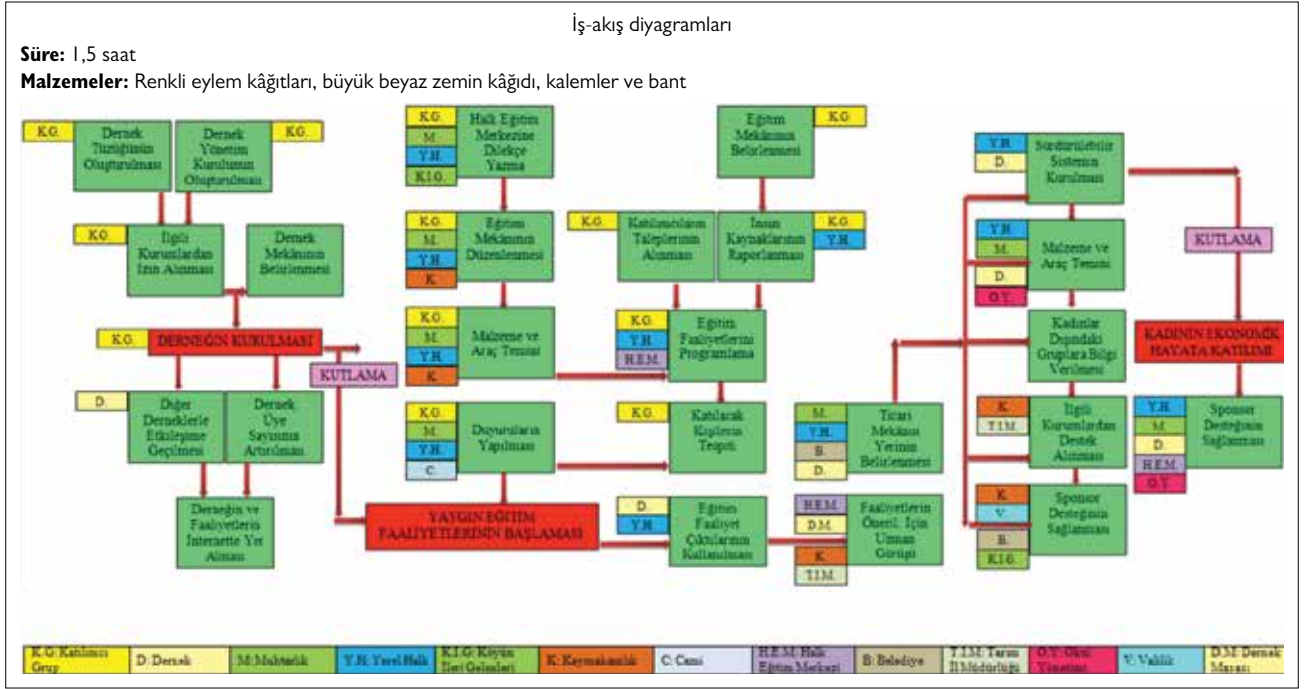
Belirlenen mekânsal, fiziksel, sosyal sorunlara yönelik çözüm “beyin fırtınası” yöntemi kullanılarak tartışılmıştır. Sorunun temelinde “birlik olamama ve örgütsüzlüğün” olduğu yine kadın grubu tarafından dile getirilmiştir.

b) *Uzman Görüşü Alma;* Problem ağaçlarının oluşturulması ile köyde yaşanan sorunların birçoğunun temel nedeni örgütlü bir yapının olmayışına ve katılım eksikliğine bağlayan kadın gruplarına örgütlenme hakkında bilgi vermek adına gerçekleştirilen

toplantıda eğitim türleri (güçlendirme, girişimcilik, kişisel gelişim) örgütlenme modelleri (kooperatif, dernek vb.) ve özellikleri, yapılması gerekenler, karşılaşılabilecek sorunlar ve diğer kadın grupları ile yaşanan deneyimler hakkında uzmanlarca bilgi verilmiştir.

c) *Eylem Adımlarının Oluşturulması;* Problemlerin neden ve sonuçlarının belirlendiği bir önceki aşamanın ardından elde edilen çıktılarına göre “yaygın eğitim faaliyetlerinin yapılması”, “dernek kurulması” ve “kadının ekonomik hayata katılması” eylem adımlarının büyük bir kısmı eş zamanlı olarak hayata geçecek/yürütülebilecektir. Bu noktada; köyün sosyal yapısına ve yönetim mekanizmasına yönelik vizyon dikkate alındığında, katılımcı grubun örgütlenmenin ve eğitimin önemine vurgu yaptıkları ve bu yönde hazırlayacakları eylem planını hayata geçirmeyi talep ettikleri görülmektedir. Yapacakları eylemlerin bu şekilde daha etkili ve sürekli olacağına, böylece bir dernek kurulmasının gerekli olduğuna karar vermişlerdir. Bu nedenle dernek kurulması ve yaygın eğitim faaliyetlerinin eylem adımları öncelikli ve eş zamanlı olarak yürütülecektir. Yaygın eğitim faaliyetlerinin sonucunda oluşturulacak ürünler ile uzun dönemde kadının ekonomik hayata katılımının sağlanacağı bir altyapının oluşturulması hedeflenmiştir (tüm eylem adımları Şekil 6 ve Tablo 3’te listelenmiştir).

d) *Sorumluların Tespiti ve Eylemlerin Önceliklendirilmesi;* Hangi eylemlerin öncelikli olarak yapılacağını, hangilerinin birbiri ile ilişkili olduğunu, bu eylemlerden hangi kurumların sorumlu olduklarını gösterebilmek için katılımcı grup ile iş akış grafikleri oluşturulmuştur. Katılımcı kadın grubuna önceki toplantıda belirledikleri eylem adımları ve sorumlu kuruluş kartları dağıtılmış; büyük bir kâğıt (taşınabilir olması nedeniyle) üzerinde eylem adımlarının sıralanması ve süreç içerisinde ilişkili olanların oklar ile gösterilmesi istenmiştir (Şekil 5). Bu diyagramlar hem katılımcılar hem de çalışma ekibinin süreci izlemesine yardımcı olmuştur.



e) *Süre ve Bütçe Tespiti*; katılımcı grubun iş akış diyagramını oluşturmasının ardından katılımcılar ile birlikte eylem adımları, sorumluların tespiti, bütçeleme ve süre tanımlama ile eylem planının içeriğine yönelik tanımlamalar da katılımcı grup ile hazırlanmıştır. Ayrıca bu süreçte katılımcı grup, insan kaynaklarının tespiti, kurs talepleri, dernek katılımı ve sürece halkın tamamını dâhil etmek için yerel halkın tümü ve muhtar ile de bilgi alışverişinde bulunmuştur.

f) *Kaynakların Tespiti*; Belirlenen eylem adımlarının hayata geçirilebilmesi için gerekli olan kaynak veya varlıkları farklı başlıklar altında değerlendirmek mümkündür. Gerçekleştirilecek eylem sadece insan kaynağına bağlı olabileceği gibi bir başka eylem birçok kaynağı da gerektirebilir. Bazı eylemler için sadece iç kaynağı ihtiyaç duyulabileceği gibi bazıları dış kaynağı ile gerçekleşebilir. Bu adımda; belirlenen eylem adımlarının her biri için gerekli olan kaynak, türü ve kaynağın nereden sağlanacağı tanımlanmıştır. Dernek ve yaygın eğitim faaliyetlerinin öncelikli olarak gerçekleştirilmesi beklentisi kaynaklarında yoğunluklu olarak insana odaklandığı, maddi kaynakların en az düzeyde tutulduğunu göstermektedir.

Eylem planının hazırlanması aşamasının son adımı da gerçekleştirildikten sonra genel bir değerlendirme yapılmıştır. Eylem planı sürecinin sonuç ürünü olan her bir eylem için eylem adımlarını, sorumlularını, gerekli olan bütçeyi ve süreyi gösteren eylem tabloları oluşturulmuş; uygun strateji ve alt stratejiler ile ilişkilendirilmiştir. Ayrıca eylemlerin başarısını gösteren perfor-

mans ölçütleri de her bir eylem için tablo 6'da tanımlanmıştır.

8. Adımın Uygulaması: Katılımcı toplantılar sonucunda hazırlanan kırsal yerleşme eylem planı sürecinin deneyimlenmesi ve Salacık köyü **uygulama** başarısı dört eylem adımı ile izlenilmiştir.

a) *Yaygın Eğitim Faaliyetlerinin Başlaması*; Kadın grubunun öncelikli eylem adımı olan yaygın eğitim faaliyetleri kapsamında ve yerel halkla yapılan görüşmeler sonucunda kadınların genellikle eliş kurslarına talepleri olduğu görülmüş ve "iğne oyası ve takı tasarımı" kursunun açılmasına karar verilmiştir. 07.04.2014 tarihinde kurs açılmıştır.

Gerçekleştirilen bu eylem her ne kadar büyük/zor bir eylem olarak görülme de; bugüne dek kadınların muhtara yaptığı başvuruların sebepsiz reddedilmesi ve kursun engellenmesinin önüne geçilmiş; yaklaşık 30 yıl sonra kursun kadınlarca açılmış olması başarılı, teşvik edici/cesaretlendirici ve yaygın etkiye sahip bir eylem olarak sonuçlanmıştır.

b) *Dernek Kurulması*; Yaygın eğitim faaliyetlerine paralel olarak köyde kurulması beklenen örgütlü yapının gerçekleşmesi için süreç içerisinde dernek tüzüğü kadınlarca oluşturulmuş, mekân sorunu katılımcılardan birinin mülkündeki dükkânını dernek için önermesi ile çözülmüştür. Salacık Zeytindalı Derneği 19.03.2014 tarihinde resmi olarak kadın katılımcı grup tarafından kurulmuştur. Dernek yönetimi kadınlardan oluşurken erkek katılımcıların da derneğe üye olması sağlanmıştır.

Tablo 3. Eylemler-performans ölçütleri-sorumlular-bütçe-zaman çizelgesi

Stratejik amaç: Köyün yaşanabilirlik (sosyal, fiziksel ekonomik) düzeyinin her kesim kadın yaşlı çocuk engelli ve erkek için geliştirilmesi

Alt strateji: Köyü ilgilendiren her konuda köy yönetimi ve yerel halkın birlikte çalışması

Kadın çocuk yaşlı ve engelli kesim için uygun sosyal koşulların oluşturulması

Eylem: SALACIK KÖYÜNDE İHTİYAÇ DUYULAN ÖRGÜTLÜ YAPININ KURULMASI

Performans ölçütleri: Dernek üye sayısı, etkinlik sayısı, ortak çalışma sayısı

Bütçe: Yok

Öncelik	Eylem adımları	Sorumlular		Süre
1	Dernek Tüzüğü'nün Hazırlanması	K.G	Kısa	1 gün
2	Dernek Yönetim Kurulunun Oluşturulması	K.G	Kısa	1 gün
3	İlgili Kurumlardan Gerekli İzinlerin Alınması	K.G	Kısa	1 gün
4	Dernek Mekânının Belirlenmesi ve Organizasyonu	K.G	Kısa	1 hafta
5	DERNEĞİN KURULMASI	K.G	Kısa	0-15 gün
6	Diğer Derneklerle Etkileşime Geçilmesi	D.	Kısa	3 ay

Alt strateji: Kadın çocuk yaşlı ve engelli kesim için uygun sosyal koşulların oluşturulması

Eylem: SALACIK KÖYÜNDE YAYGIN EĞİTİM FAALİYETLERİNİN BAŞLATILMASI

Performans ölçütleri: Eğitim sayısı, faaliyetlere katılan sayısı

Bütçe: Yok

Öncelik	Eylem adımları	Sorumlular		Süre
6	Eğitim Mekânının Belirlemesi	K.G, H.E, Y.H.M., K.G.	Kısa	5-15.03.2014
7	Eğitim Mekânının Düzenlenmesi/Bakım-Onarım	K.G., M.	Kısa	10-17.03.2014
8	Malzeme ve Araç Temini	K.G., H.E.	Kısa	10-17.03.2014
5	Halk Eğitim Merkezine Talepte Bulunma/Dilekçe Yazma	K.G.	Kısa	10.03.2014
1	Katılımcıların Taleplerinin Alınması	K.G.	Kısa	05.03.2014
2	İnsan Kaynaklarının Raporlanması	K.G.	Kısa	05.03.2014
4	Eğitim Faaliyetlerinin Programlanması/Önceliklendirilmesi	K.G., Y.H., H.E.	Kısa	06.03.2014
3	Katılacak Kişilerin Tespiti	K.G.	Kısa	05.03.2014
9	Duyuruların Yapılması	K.G.M., O.Y.C., Y.H.	Kısa	12.03.2014
10	YAYGIN EĞİTİM FAALİYETLERİNİN BAŞLAMASI	H.E., Y.H.	Kısa	07.04.2014

Alt Strateji: Kadın çocuk yaşlı ve engelli kesim için uygun sosyal koşulların oluşturulması

Eylem: KADININ EKONOMİK HAYATA KATILIMININ SAĞLANMASI

Performans ölçütleri: Ticari mekânın mülkiyeti, yıllık gelir, istihdam edilen kişi sayısı

Bütçe: 15000-30000

Öncelik	Eylem adımları	Sorumlular		Süre
1	Yaygın Eğitim Faaliyet Çıktılarının Kullanılması	D., Y.H.,	Orta	01.07.2014
2	Faaliyetlerin Önerilmesi ve Geliştirilmesi	T.İ.M., D.M., K.H.E.	Orta	01.07-09.2014
3	Ticari Mekânın Yerinin Belirlenmesi	Y.H., M., D., B.	Orta	01.09.2014
4	***Sponsor Desteğinin Sağlanması	K.İ.G., B., K., V., D.	Orta	01.07.2014 son.
5	***İlgili Kurumlardan Destek Alınması	T.İ.M., B., K.	Orta	01.07.2014 son.
6	***Diğer Gruplara Bilgilendirmenin Yapılması	Y.H., M.	Orta	01.07.2014 son.
7	***Malzeme ve Araç Temini	Y.H., M., D., O.Y.	Uzun	1.07-10.2014
8	İşletme Sisteminin Oluşturulması	Y.H., D.	Orta	01.09.2014 son.
9	KADININ EKONOMİK HAYATA KATILIMI		Uzun	01.10.2014 son.
10	Sürdürülebilir Bir Sistemin Kurulması	Y.H., H.E., M., D. O.	Uzun	01.10.2014 son

B: Belediye; C: Cami; D: Dernek; D.M: Dernekler masası; H.E: Halk eğitim; K.G: Katılımcı grup; K: Kaymakamlık; K.İ.G: Köy ileri gelenleri; M: Muhtarlık; O.Y: Okul yönetimi; T.İ.M: Tarım İl Müdürlüğü; V: Valilik; Y.H: Yerel halk.

c) *Proje Yazımı*; Salacık Zeytindalı Derneği'nin kurulmasının ardından; yaygın eğitim faaliyetleri ve sonrasında planlanan ekonomik hayata katılım eylemini gerçekleştirmek için gerekli ekonomik kaynağın temini için MATRA Hibe programına

(Hollanda kaynaklı) katılımcı grupla birlikte proje yazılmıştır.

d) *Derneğin Açılışı ve Kutlama*; Eylem planı sürecinin planlama ve uygulama aşamasını ve Salacık Zeytindalı Derneğinin açılı-

şını kutlamak amacıyla 20 Nisan 2014 tarihinde köy okulunun bahçesinde etkinlik düzenlenmiştir. Bu aşama, eylem planı içerisinde tanımlanan ilk kutlama adımıdır ve derneğin topluma duyurulması ve akabinde üye sayısının arttırılması için de bir fırsat yaratmıştır. Kutlamanın ev sahibi olan kadınlar, belediye başkanı ve diğer yerel aktörleri sürece dâhil etmeyi başarmış ve sonraki eylemler için güçlenerek yola devam etmişlerdir.

9. Adımın Uygulaması: Çalışmaların ve derneğin sürekliliğinin sağlanması amacıyla belli periyotlarda çalışma ekibi tarafından alan ziyaretleri yapılarak, belirlenen eylem adımlarından gelişim süreçleri izlenecek ve gerekirse revizyonların da yapılacağı eylem planının son aşaması **izleme ve değerlendirmedir.**

Salacık köyü kırsal yerleşme eylem planı sürecinin izleme ve değerlendirme aşamasında; örgütlü yapının kadınlar tarafından kurulan dernek ile sağlandığı ve dernek üye sayısının arttığı izlenmiştir. Ayrıca bu süreçte; kadın grubunun yerel seçimlerde azalık teklifi alması, muhtar adayları için “Salacık Toplum Sözleşmesinin” hazırlanması ve imzalatılması, toplumda yeni derneklerin kurulma isteğinin oluşması gibi değişimler yaşanmıştır.

Bundan sonraki süreçte, başarılan her bir eylem adımının bir sonrası için cesaretlendirici olması, gelecekteki daha kapsamlı ve zor eylemler için sarmal etkiyi oluşturması beklenmektedir.

Sonuç

Eylem planı; yerel kaynak ve potansiyelleri kullanarak toplumun problemini kendisinin belirleyip önceliklendirildiği ve çözümü için yerel halkın aktif olarak sorumluluk aldığı etkin ve katılımcı bir süreçtir. Dinamik ve cesaretlendirici şekilde yürütülen katılımcı çalışmaların toplumu öğrenme sürecinin içine aldığı ve toplumsal gelişime katkı sağladığı, yaşanan eylem planı deneyimi ile ortaya konulmuştur.

Toplumsal yapıyla ilişkili olan eylem planlama süreçleri kırılgan ve hassas olup; bu sürecin başarısını etkileyen birçok faktör vardır.

a) Katılımcıların çalışma ekibine ve projeye güven duyması eylem planı sürecinde oluşturulması gereken insan faktörüne bağlı ilk adımdır. İstekli, duyarlı, bilinçli, katılımcı bir grup, eylem planının başarısını etkilemektedir. Bu güvenin inşasında; uzlaşma yetisi ve kararlılık düzeyi yüksek, çalışmaya hâkim bir ekibin varlığı, en az katılımcılar kadar önemlidir. Bu güvenin oluşturulmasında, sürecin yönetiminde katılımcı grup ve çalışma ekibi kadar; eylem planından etkilenecek toplumun tavır ve tutumu da doğrudan etkili olmaktadır.

b) Çalışılacak alan için uygun zamanın belirlenmesi ve atölye süresinin tanımlı olması zamana dayalı olan faktörlerdir. Ayrıca, değişen koşullara ve zamana bağlı olarak hazırlanan planın

tartışılması, gerekirse yeniden gözden geçirilmesi ve uygulanmanın etkinliği oldukça önemlidir.

c) Eylem türüne bağlı olmakla birlikte; sürecin başarısı çalışmanın özellikle kırsal alan gibi küçük yerleşmelerde yapılacak eylemin küçük, basit ve gerçekçi olması ve ilk etap için küçük harcamalar gerektirmesi önemlidir. Eylem türünden bağımsız olarak; sürecin temelini oluşturan eylemlerin ve sorunların iyi tespit edilmesi, toplumun her kesiminin düşünülerek karar verilmesi eylemin desteklenmesi ve ilgi görmesi açısından önemlidir. İster mekânsal isterse mekânsal olmayan eylem türü olsun, en önemli koşul başarılabilmesi ve sonuçlarının somut olarak görülebilmesidir. Ayrıca yaygın etkisinin fazla olması ve bir sonraki eylem planı için destekleyici etkisinin bulunması da önemlidir.

Kırsal ve kentsel alanlar için tasarlanan eylem planı sürecini etkileyen dışsal faktörlerinden biri çalışma alanında olduğu gibi yasal (6360 sayılı kanun ile köy statüsünde değişiklik) ve yönetsel koşullardır. Bu durum, eylem adımlarına kaynak ve katkı sağlayacak aktör ve kurumların değişmesine neden olsa da; eylem planının değişmeyen aktörü sorun ve potansiyellerini bilen, kendi yaşam gerçeklerine göre eylemi gerçekleştiren ve sürecin sürekliliğini sağlamada gönüllü olan yerel halktır.

İnsan, zaman ve eyleme bağlı olarak değişen topluluk tabanlı bu eylem planlama süreçlerinin değişkenliği unutulmamalıdır. Süreç içerisinde izlenen yol ve yöntemlerin toplumdan topluma değişebileceği, toplumun dinamiklerinin ve yerelin özelliklerinin dikkate alınarak eylem planı sürecinin gerçekleşmesi gerekir. Bu sayede; kırsal yerleşmenin gelişmesi, yaşam konforunun artması ve toplum yapısına bağlı olarak talep edilen eylemlerin planlanması ve uygulanması mümkün olacaktır.

KAYNAKLAR

- Beyazlı, D., ve Özlü, S., 2014. "Participatory Techniques as Tools for Getting Information and Learning", International Association of Social Science Research (IASSR), RUSYA, -, pp.1- Country Agency (CA), 2004. Parish Plans: Guidance for Parish and Town Councils, Countryside Agency Publications, West Yorkshire.
- Hamdi, N. ve Goethert, R., 1997. Action Planning for Cities: A Guide to Community Practice, John Wiley&Sons Ltd., ISBN: 0-471-96928-1, England.
- Higgins, E.T. ve Toness, A., Participatory Planning and Action. http://www.uupcc.org/sites/uupcc.org/files/partner/ccb_resources/print/handbook.pdf. 23.02.2014
- Kerfoot, C. ve Winberg, C., 1997. Learning About Action Research, Ed: Yahl, S. ve Pointer R., Juta & Company Ltd., ISBN: 0-7021-3893-2, Cape Town. <http://repository.uwc.ac.za/xmlui/bitstream/handle/10566/221/KerfootActionResearch1997.pdf?sequence=1>
- Mwagiru, W., Thomas, B.P. ve Ford, R., 1989. An Introduction to Participatory Rural Appraisal for Rural Resource Management, Program for International Development and National Environment-Clark University and The National Environment Secretariat, Ministry of Environment and Natural Resources, Kenya and USA.
- Ngah, I., Preston, D. ve Asman, N., 2010. Current Planning Priorities in Rural Villages in Malaysia, Innovation and Sustainable Development in Agriculture and Food (ISDA), Montpellier-France. <http://www.isda2010.net/>
- Özkaya T., Karaturhan, B. ve Boyacı M., 1998. Kırsal Kalkınmada Çiftçi Katılımının Önemi Üzerine Bir Araştırma: Halilbeyli Köyü Örneği, Ege Üniversitesi Tarımsal Uygulama ve Araştırma Merkezi, Türkiye Ziraat Odaları Birliği Yayını, ISBN: 975-94500-4-6, İzmir.
- Özkaya T., 2000. Fidancılık Teknolojilerinde Durum ve Önceliklerin Saptanması, Araştırılması ve Eğitiminde Katılımcı Öğrenme ve Eylem Projesi, Ege Üniversitesi Ziraat Fakültesi Tarım Ekonomisi Bölümü, Türkiye Ziraat Odaları Birliği Yayını, ISBN:975-93976-6-8, Ankara.
- Özlü, S., 2014. "Kırsal Yerleşme Eylem Planı Yaratım Süreci: Trabzon/Salacık Köyü Deneyimi, Karadeniz Teknik Üniversitesi Fen Bilimleri Enstitüsü ,Yüksek Lisans Tezi, Mayıs 2014.
- Swanepoel, H., 1997. Community Development: Putting Plans into Action, Juta Academic, 3rd edition, ISBN: 0702137944, Cape Town.
- Thomas, K. ve Bendapudi, R., Participatory Planning, <http://www.sasnet.org/documents/Tools/Participatory%20Planning.07.04.2014>
- TÜBİTAK, 2014. Koruma Odaklı Kırsal Alan Planlaması: Bir Model Önerisi Projesi Final Raporu, Proje No: 108G173, Karadeniz Teknik Üniversitesi Grubu-Trabzon.
- United Nations Centre for Human Settlements (HABİTAT), 2001. Tools to Support Participatory Urban Decision Making, UNCHS Habitat, ISBN: 92-1-131616-2, Kenya.
- URL-1, <http://cipotato.org/impacts/participatory-impact-pathways/>. Participatory Impact Pathways. 10.05.2014
- URL-2, http://toolkit.ineesite.org/toolkit/INEEcms/uploads/1033/Participatory_Development_Tools_EN.pdf. Tools for Assesment Planning and Participatory Development. 23.02.2014.
- URL-3, <http://boru.pbworks.com/w/page/13774908/Online%20manual>. The PIPA Process, 30.01.2014
- URL-4, <http://www.fulbournpc.org/assets/Documents/FulbournActionPlans.PDF>. Action Plans for Fulbourn: A Very Special Village. 20.06.2013.
- URL-5, <http://northantsacre.org.uk/files/2012/06/Hartwell-A-Parish-plan-2012.pdf>. Hartwell 2012-A Parish Plan. 17.06.2013.
- URL-6, http://www.wybunburypc.co.uk/docs/Wybunbury_Village_Plan.pdf. Wybunbury Village Plan- A Vision for the Whole Parish. 25.10.2013
- World Alliance for Citizen Participation (CIVICUS), Action Planning, Johannesburg. <http://www.civicus.org/view/media/Action%20Planning.pdf>
- 12.03.2013
Voluntary Services Overseas (VSO), 2004. Participatory Approaches: A Facilitator's Guide, VSO, London.