



## Osmanlı Bedestenleri Bağlamında “Kayseri Hançerli Sultan Vakfı Bedesteni”

*“Kayseri Hançerli Sultan Vakfı Bedesteni”  
in the Context of the Ottoman Bedestens*

Fernaz ÖNCEL

### ÖZET

Kayseri tarihi çağlardan beri uluslararası boyutlara ulaşarak zamanla gelişen ticaretiyle köklü bir ticari yapı geleneğine sahiptir. Selçukluların en önemli ticaret merkezlerin biri olan Kayseri’de çarşılar, şehrin etrafında, sur dışında yer alırken, Osmanlılar döneminde, ticari yapıların hepsi şehir merkezinde, sur içinde yapılmaya başlanarak, geleneksel ticaret dokusu oluşmaya başlamış ve zamanla büyümüştür. 1497’de Kayseri Sancak Beyi Mustafa Bin Abdulhay tarafından “Kayseri Hançerli Sultan Vakfı Bedesteni” ve etrafındaki 38 dükkan, kapalı çarşının ilk yapısı olarak yaptırılarak ticari dokunun oluşumunu başlatmıştır. Bedesten hem fiziki hem de işlevsel olarak zamanla değişmiştir. Çevresel ve ekonomik nedenler, doğal afetler, kasten bozulma, yanlış restorasyon uygulamaları, kullanıcıları tarafından yapılan gelişigüzel değişiklikler gibi fiziki nedenlerle ayrıca yapıldığı dönemdeki “alışveriş” işlevi, hitap ettiği kitleler, sattığı ürünlerin kalitesi gibi Bedesteni oluşturan birçok bileşen günümüze gelene kadar farklılaşarak, olumsuz yönde değişmiş, yapı ve çevresini “çöküntü ticaret” alanı haline getirmiştir. Konu Giriş, Osmanlı ticaret yapısı olarak bedestenler, Kayseri “Hançerli Sultan Vakfı Bedesteni”, Değerlendirme ve Sonuç olmak üzere dört başlık altında incelenmiştir.

### ABSTRACT

*The deeply-rooted commercial structure tradition of Kayseri is based on the city’s constant and centuries-old role in international trade and commerce. Throughout the Seljuk period, Kayseri’s bazaars were located outside the city walls, in the immediate vicinity of the city. Building of commercial structures in the citadel itself and the centre of the city began during Ottoman times, the period in which the city’s traditional commercial structure began to appear and grow. In 1497, the Sanjak Bey of Kayseri, Mustafa bin Abdulhay, constructed the “Kayseri Hançerli Sultan Vakfı Bedesteni”, surrounded by 38 stores, and thus began the establishment of the commercial fabric of the city. Over time, the Bedesten has changed both physically and functionally. These changes have been for the worse and have led to the Bedesten and its surroundings being defined as an “area of declining trade”. Factors that have negatively affected the structure’s physical make-up include environment, natural disasters, improper restoration, deliberate corruption, and haphazard changes made by users. Economic factors playing a role in its decline include changes to its original function as a ‘shopping’ centre, its traditional customer base, and the type and quality of goods traded there. The Bedesten is discussed here under four headings; Introduction, Bedestens as Ottoman Commercial Structures, Kayseri Hançerli Sultan Vakfı Bedesten, Evaluation, and Conclusions.*

Yıldız Teknik Üniversitesi, Mimarlık Fakültesi, Restorasyon Anabilim Dalı, İstanbul.

Department of Restoration, Yıldız Teknik University, Faculty of Architecture, Istanbul, Turkey.

**Başvuru tarihi: 04 Ekim 2013 (Article arrival date: October 04, 2013) - Kabul tarihi: 13 Aralık 2013 (Accepted for publication: December 13, 2013)**

**İletişim (Correspondence):** Fernaz ÖNCEL. **e-posta (e-mail):** fernazoncel@yahoo.com

© 2014 Yıldız Teknik Üniversitesi Mimarlık Fakültesi - © 2014 Yıldız Technical University, Faculty of Architecture

**A**nadolu'nun en eski şehirlerinden birisi olan Kayseri, birçok medeniyete beşiklik ederek tarihi, ticari, kültürel yönden önemli bir şehir olmuştur. Kayseri önemli ticaret yollarının<sup>1</sup> kesiştiği bir yerde bulunması nedeniyle, tarihi çağlardan beri ticari faaliyetlerin yoğun olarak yaşandığı bir şehir olmuştur. Kayseri'de ticaret, bu önemli konumda bulunan yollar sayesinde gelişmiş ve Roma, Bizans, Selçuklu, Osmanlı döneminde de yolların gelişmesine devam edilmiştir.<sup>2</sup> Şehir zamanla önemli bir sanayi ve ticaret merkezi olmasının yanı sıra önemli bir kültür, sanat ve bilim merkezi de olmuştur. Şehre gelen seyyahların çoğu da bu ticaret yollarını kullanmışlar ve şehrin ticari öneminden bahsetmişlerdir. MÖ. 1900'lerde merkezi Kayseri olan Kültepe-Kaniş şehrinde, Asur Ticaret Kolonileri, sadece ticari amaca yönelik uluslararası bir ticaret merkezi kurmuşlardır. Selçuklular döneminde ise bu merkezin yerini, Kayseri'nin Pazarören bölgesinde "Yabanlu Pazarı" adıyla kurulan uluslararası fuar almıştır.

Selçukluların en önemli ticaret merkezlerin biri olan Kayseri'de çarşılar, şehrin etrafını saracak şekilde, sur dışında yer alırken, Osmanlılar döneminde, ticari yapıların hepsi şehir merkezinde, sur içinde yapılmaya başlamış ve bu dönemde oluşmaya başlayan geleneksel ticaret dokusu zamanla büyümüştür.

1497'de Kayseri Sancak Beyi Mustafa Bin Abdulhay tarafından "Kayseri Hançerli Sultan Vakfı Bedesteni" ve etrafındaki 38 dükkan, kapalı çarşının ilk yapısı olarak yaptırılarak ticari dokunun oluşumunu başlatmıştır. Bedesten ve Ulucami merkezli oluşan bu ticaret dokusu, Selçuklular'dan beri var olan, "Cami Kebir" mahallesinde oluşmaya başlamıştır. Bu dokudaki diğer ticaret yapıları; Pamuk Hanı, Gön Hanı, Vezir Hanı, Kapalı Çarşı'dır. Diğer anıtsal yapılar; Ulu Cami, Asmalı Çeşme, Mehmet Melik Gazi Türbesi, Raşit Efendi Kütüphanesi, Kadı Hamamı'dır. Bu dokudaki yok olan yapılar ise; Mahkeme Hanı ve Melikgazi Medresesi'dir.

Bedestenin önceki vaziyetlerini bildiren birçok vesika, tarihi kayıt bulunmaktadır. En son 1975 yılında basit onarımı yapılan yapı günümüze kadar başka hiç ciddi bir onarım görmemiştir.

Bedesten ticari doku bütününde çevresiyle ve yapı bazında farklı dönemlerde hem işlevsel, hem fiziksel bakımdan, ihtiyaçlar, istekler ve değişen koşullar neti-

cesinde, değişimler ve onarımlar geçirerek bozulmuştur. Zamanla özellikle işlevsel bakımdan oluşan bu değişimler yapı ve çevresini bakımsız ve terk edilmiş bir bölge haline getirerek, yapının ve çevresinin bozulmasını hızlandırmıştır.

Yukarıda sayılan nedenlerden ötürü yapı; hem işlevsel, hem de fiziki olarak Bedestenin bulunduğu bölge bütünüyle iyileştirip, canlandırılarak, herkesin kullanabileceği kamusal bir alan haline dönüştürülmelidir.

### **Osmanlı Ticaret Yapısı Olarak Bedestenler** **Bedestenin Tanımı, İşleyişi, İşlevleri ve Mimarisi**

İlk olarak Osmanlı döneminde bir yapı türü olarak karşımıza çıkan ve Osmanlı şehirlerinin ticaret dokusunun çekirdeğini oluşturan Bedestenler, "Bezistan", "Bezzazistan" kelimelerinden gelmektedir. Arapça olarak da, bez satılan yer demek olan, "bezzaziye bezistan" kelimesinden gelmektedir. Ayrıca Arapça'da "bezzaz" bez satan kişi anlamında kullanılmaktadır. Ahmet Vefik Paşa ise bedesteni, "bez satılan bezzaz mahalî, akmişe-i nefise satılan çarşı" olarak tanımlamaktadır.<sup>3</sup>

İlk yapıldıklarında bez ve kumaş satılan yerler olarak yapılan daha sonra, plan tipleri itibarıyla de güvenli ve korunaklı olan bedestenler; antikaların, kıymetli ve değerli malların satıldığı yerler olarak, XIV. yüzyıldan XVII. yüzyıla kadar ticari hayatın canlı merkezlerini oluşturmuştur.

Vakıf malı olarak yapılan bedestenler, gelişmiş ve ticari faaliyetleri yoğun olan şehirlerde, genellikle birer tane, ancak ticaret açısından önemli bazı büyük şehirlerde, iki veya en fazla üç adet bulunurlar. Bedestenlerin boyutları da, yine buldukları şehrin ticari kapasitesine göre değişmektedir.<sup>4</sup> Çok ender olarak bedestenler kişisel mülk olarak da yaptırılmıştır.<sup>5</sup>

Batıda 19. yüzyılda yaşanan sanayi devrimi Osmanlıların ekonomisini de etkilemiştir. Özellikle bankalar ve yeni yapılan ticari yapılar bedestenin işlevini yitirmesine neden oldukları gibi bedestenin esnaf yapısının da bozulmasına neden olmuşlardır.<sup>6</sup> 20. yüzyıla gelindiğinde ise bedestenler işlevini tamamen kaybetmiştir. Hatta daha sonraki dönemlerde bazı bedestenlere uygun olmayan işlevler verilerek hızla tahrip olmasına neden olunmuştur ve işlemeyen, ölü yapılar haline getirilmiştir.

### **Bedestenin İşleyişi**

Bütün bedestenlerin "bölük başı" denilen, on iki kişilik koruyucu ekibi vardır. Bu bölükbaşlarının içinde-

<sup>1</sup> Anadolu'nun coğrafi odak noktası olan Kayseri; doğu-batı, kuzey-güney yollarının kesiştiği, önemli bir konuma sahiptir. Ayrıca tarihi ipek yolu da Kayseri üzerinden geçmektedir. Eski Akdeniz dünyasının ekonomik kalbi olan Anadolu'da, ticari bir ağ şeklinde

örülen yollar ve bu yollar üzerindeki "kervansaraylar, hanlar, menzil hanları, şehir içindeki bedesten, han, çarşı" gibi ticaret yapıları, bu bölgede ticarete çok önem verildiğini göstermektedir.

<sup>2</sup> Tuzcu, 2000, s.527.

<sup>3</sup> Özdeş, 1953, s.17; Eyice, 1991, s.302.

<sup>5</sup> Faroqhi, 1994, s.34,35.

<sup>6</sup> Tekeli, 1982, s.44.

<sup>4</sup> Cezar, 1985, s.19.

ki “duacı başı” her sabah dua ile açtığı, işleyiş saatleri çarşıdan farklı olan bedesteni yine dua ile kapatırdı. Ayrıca, bedestenin itibarlı esnafları içinden seçilip kadının onayladığı, bedestenden sorumlu olan, bedesteni yöneten, bedestende çalışan tüm elemanların başı olan ve bedesten esnafının sözcüsü olan ve onları denetleyen kişilere “kethuda” adı verilirdi. Ayrıca devletin esnaf kuruluşlarıyla olan ilişkilerini düzenlemekte rol oynayan kethüdalar bir çeşit resmi devlet görevlisi olup gerektiğinde bilirkişilikte yapıyorlardı ve böylece bedestenler sadece özel değil aynı zamanda yarı resmi bina konumundaydılar.

Bedestende bulunan esnafa, “Bedesten Hacıgileri” denilirken, bedestende alışveriş yapan halka da, tacir anlamına da kullanılan “hacegan” denmektedir. Bedesten esnafının ticari faaliyetlerinde bir çeşit emanet komisyoncusu gibi aracılık yapan kişilere ise, “Bedesten dellalı” denilmiş ve dellarlar “bedesten içi dellalı”, “bedesten dışı dellalı” olarak ikiye ayrılmıştır. Aynı zamanda bu kişiler bedestenin güvenliğinden de sorumluydular ve “bedesten kethudalarının” denetimindeydiler. Ayrıca bedesten dellalı olan bir kişi esnaf olamıyordu. Bunların dışında bedestenin ekibinde, bedesten bekçileri, bedesten hamalları gibi farklı alanlarda hizmet veren kişiler de bulunmaktadır. Ayrıca bedestenin özelliğine, bulunduğu yere ve faaliyetine göre, Bursa bedestenindeki kumaş damgacısı gibi özel elemanları da olabiliyordu. Tüm toplumlarda doğru, güvenilir olarak tanınan” bedesten esnafı” diğer esnafardan daha farklı ve özel bir yerdediler.<sup>7</sup> Aynı zamanda bir çeşit müzayede vazifesi de gören bedestenlerde, tüm kıymetli eşyalar, halkın aralarında önemli kişilerinde bulunduğu herkesin katıldığı bir ortamda, perşembe günleri öğle namazından önce satılırdı. Bunlardan da anlaşıldığı üzere, bedestenler sadece satış yapılan, üretim yapılmayan yapılarıdır.

### Bedestenlerin beş ana işlevi vardır;

Borsa vazifesi görürler; malların fiyatlarının belirlendiği yerdir. Para borsası takibi özellikle İstanbul bedesteninde görülmektedir. Vergi Dairesi vazifesi görürler; vergilendirilme yapılır ve vergi tahsil edilir. Banka vazifesi görürler; kamuya ve tüccar, çarşı esnafı gibi özel şahıslara ait, altın-elmas, mücevherler, kıymetli vesikalar, kasalar, evraklar, defterler yada manevi değeri olan bazı eşyalar gibi önemli, değerli ve kıymetli malların, belli bir miktar para karşılığında devlet teminatı altında, emniyet içinde depolandığı, saklandığı ve korunduğu yerlerdir. Buraya konulan emanet paraların burada kalması için sınırlı bir süre yoktur. Gerektiğinde ölen bir

kişinin de paralarının ve değerli mallarının saklandığı yerlerdir. Buraya emanete konulan her şey mahkeme sicil kayıtlarına işlenmiştir. Müzayede Salonu vazifesi görürler; belirli günlerde halkın ve önemli kişilerinde bulunduğu bir ortamda, tüm kıymetli eşyaların satışa sunulduğu yerlerdir. Kapalı Pazar-Dükkan vazifesi görürler; yerleşik tâcirlerin ticarî faaliyetlerini yürüttüğü ve sınır ötesi ticaret için kervanların hazırlandığı yerlerdir.<sup>8</sup>

### Mimari olarak bedestenler;

Sağlam kalın taş duvarlı, kare veya dikdörtgen planlı olan yapıların karakteristik örtü sistemi kubbelerdir. Öncelikle vakıf malı olduklarından sonsuza kadar ayakta kalabilsin diye, sonrada banka, kasa gibi vazifeleri olduğundan sağlam taş malzemeye yapılmışlardır. Genellikle sayıları yapının büyüklüğüne göre, 3 ve 20 arasında değişen üzerleri demir kapaklı<sup>9</sup> kubbelerle örtülerek, yaklaşık aynı büyüklükte olan kare şeklindeki hacimlerin yan yana gelmesiyle oluşmuşlardır. Bu kubbeleri taşıyan kalın duvarları, kemerleri, kemerleri taşıyan ayakları, ayakları taşıyan pabuçlarıyla, kapıları, pencereleri, bezeme elemanlarıyla yapı bir bütün olarak oluşmaktadır.

Genellikle kurşun kaplı olan kubbeler çok nadiren tuğla gibi ince kesme taşlardan da yapılmışlardır. Ayrıca yanında arastası da olan yapılarda tonoz da bulunmaktadır, tonoz bazen dışarıdan algılanırken bazen dışarıdan düz teras çatı yapılarak algılanamayacak şekilde yapılabilmektedir. Bu arastaların üzeri kimisinde de tonoz-kubbe-tonoz şeklinde düzenlenerek ortada bir dua kubbesi oluşturulmuştur.

Aydınlatma, duvarların üst kısmında veya kubbelerde ya da her iki yerde birden, açılan önü demirli, küçük pencerelerle sağlanmaktadır. Bunlar güvenlik nedeniyle sayıca az, küçük ve demirli yapılmıştır. Tonozu bulunan bazı yapılarda ise tonozdan küçük havalandırma pencereleri açılarak havalandırma ve aydınlatma sağlanmaktadır.

Genellikle her duvarında birer kapı bulunan yapılarda kapı sayıları; yapının şekline ve konumuna göre değişebilmektedir ve genelde küçüklerde iki, büyüklerde dört kapı bulunmaktadır. Aynı zamanda bu kapılar oluşturdukları ticari dokudaki yapılarla bağlantıyı sağlamaktadır. Kapıları demirden veya abanoz ağacından olup, mutlaka demir veya ahşap süslemelidir. Bazılarının ki de ahşaptır ve bir tarafı iri demir çivilerin tuttuğu

<sup>8</sup> Cezar, 1985, s.306-319.

uç noktasında yer almaktadır ve gerektiğinde yukarı doğru çekilip açılabilir.

<sup>9</sup> Demir kapaklar; yaklaşık 10-15 cm çapındadır. Kubbelerin en

<sup>7</sup> Bildik, 1998, s.94,95; Cezar,1985, s.307.

demir levhalarla kaplıdır.

Bedestenlerin bazılarının içine “mahsen” adı verilen küçük dükkanlar yapılırken, bazı bedestenlere bu yapılmayıp açık bırakılarak, eskiden, içlerinde “dolap” diye tabir edilen satış tezgahları bulunmaktadır. Bu tezgahlar, sağlam kalın ahşaptan yapılan, yarısı aşağıya, yarısı yukarı açılan ve sonra ikiye katlanabilen, içinde oyma hücreleri olan camekanlı, taşınabilir dolaplardır.<sup>10</sup> Ayrıca yine bazı bedestenlerin iç duvarında gizli hücreler bulunmaktadır. Bu hücrelerde, emanet olarak verilen kıymetli değerli eşyaların saklandığı düşünülmektedir.

Bedestenlerin etrafı, genellikle yarı boylarında, ana beden duvarına bitişik dükkanlarla çevrilmiştir. Bunlar yan yana eyvanlar biçiminde sıralanmışlardır ve iç mekânla bağlantıları yoktur.

Arastalı ve Arastasız olmak üzere iki ana tip Bedesten vardır. Arastalı Bedestenler daha gelişmiş ticareti olan şehirlerde yapılmışlardır ve sayıca daha azdır.

**Arastasız Bedestenler:** Kare veya dikdörtgen planlı tek bir hacimden oluşurlar. Yanlarında ek hacimleri yoktur. Arastasız Bedestenler ya hiç bölünmeden tek bir hacimden oluşmuştur yada iç ana beden duvarlarına bitişik küçük dükkanlara bölünerek oluşmuşlardır. Ayrıca bazılarının iç beden duvarlarına “mahsen” adı verilen küçük girintiler yapılmıştır. Genellikle tek katlıdır olarak yapılmışlardır.

**Arastalı Bedestenler:** Arastalı Bedestenlerde; arastasız bedestenlere ilave olarak ana beden duvarlarının bir veya iki yanına bitişik, dar dikdörtgen planlı arasta/çarşı mevcuttur. Bu arastalar genellikle bedestenin ana hacmiyle aynı uzunluktadır ve üzerleri tonoz ile kapatılmıştır. Bu arastaların kiminin içi yekpare tek bir alandan oluşurken, bazılarının içi de; karşılıklı küçük dükkanlarla bölünmüştür. Genellikle tek katlıdır olarak yapılmışlardır.

Arastalı bedestenlerin tümü birebir aynı değildir. Kendi içinde yapım tekniği, malzeme kullanımı gibi konularda farklılıklar göstermektedirler. Aynı durum Arastasız Bedestenler için de geçerlidir. Buna göre;

**Dıştan Dükkanlı Bedestenler:** Bedestenin dış ana beden duvarlara bitişik olarak ve bedestenin yarı yükseklğinde yapılmışlardır. Bu dükkanlar çevrede oluşacak ticari dokunun bedestenden sonraki ilk adımlarıdır.

**İçten Dükkanlı Bedestenler:** Bedestenin iç ana beden duvarlarına bitişik, küçük taş dükkanlar, yaklaşık bedesten ana duvarının yarı boyu yüksekliğindedirler.

**Katlı Bedestenler:** Genellikle bedestenler tek katlı olarak yapılmıştır. Fakat nadiren katlı bedestenler de yapılmıştır.

### **Geleneksel Ticaret Dokusunun Oluşumunda Bedestenlerin Önemi**

Osmanlılarda bedestenlerle birlikte şehir içinde ticaret yapıları yapılmaya başlanmıştır. Osmanlı şehirleri, iki önemli odak noktası olan, ulu cami ve bedesten etrafında kurularak gelişmişlerdir. Genellikle kale duvarının yakınında yer alan bedestenlerin duvarlarına bitişik olarak yapılmaya başlanıp, sonra bir sokağın iki tarafına dizilen, üzerleri açık veya dal-samanla kapalı olarak yapıp, 18.yüzyıldan itibaren genellikle tonozla veya ahşapla kapatılıp kapalı çarşıya dönüştürülen, kare veya dikdörtgen planlı dükkanlar daha sonraki dönemlerde üstleri kapatılarak kapalı çarşısı oluştururken, yine bedestenin etrafında yapılan hanlarla, çarşılarla ticari doku meydana gelmektedir. Böylece şehrin ilk kapalı alışveriş merkezleri bedestenler olmuştur. Ayrıca tüm bu yapılar birbirleriyle irtibatlıdır ve çoğu kâgirdir. Mahalleler de bu çekirdeğin etrafında oluşmuştur.<sup>11</sup>

Osmanlı şehir planında, bedesten, arasta, şehir içi hani, menzil hani, çarşı, kapalı çarşı, dükkan gibi işlevleri birbirlerinden farklı olan ticaret yapıları, ticari faaliyetlerin yapıldığı, ticaret dokusunu oluşturan temel öğelerdir ve bunların çoğunun birbirleriyle mekansal bağlantıları vardır. Bu yapılar güvenlik, kolay ulaşım ve hareketli-canlı bir yer olması sebebiyle, şehir içinde kaleye yakın yerlerde yapılırlar. Özellikle bedesten başta olmak üzere bütün bu yapılar, şehrin ticari aktivitesini gösterirler ve ticari doku şehirdeki ticari faaliyetlerle aynı oranda büyüyüp gelişirler.<sup>12</sup> Bedestenler, bu dokunun çekirdeğini oluştururlar.

Ticaret yapıları; sattıkları malın değerine göre konumlandırılmıştır. En değerli malı satanlar bedestene en yakın konumlandırılmıştır. Buna göre en yakında hanlar, sonra dükkanlar, zanaat yerleri ve en uzakta deri atölyeleri ve pazarlar yer almışlardır.<sup>13</sup> Aynı zamanda belirli esnaf gurupları bedestenin çevrelerinde toplanarak kendi faaliyetlerini yaptıkları sokakları oluşturmuştur.<sup>14</sup> Tüm şehirlerde genellikle kuyumcu esnafı bedestenlerde ya da bedestene yakın yerlerde konumlanmıştır.

### **Osmanlı Dönemi Bedestenleri İçinde “Kayseri Hançerli Sultan Vakfı Bedesteni”nin Yeri ve Plan Tipolojisi Olarak Benzer Osmanlı Bedestenleri**

Tüm bedestenlerin ortak karakteristik özellikleri ol-

<sup>10</sup> Sakaoğlu, 1993, s.180-188; Eyice, 1991, s.303.

<sup>11</sup> Tekeli, 1982, s.15; Cezar, 1985, s.90.

<sup>13</sup> Cerasi, 1999, s.115-127.

<sup>12</sup> Cezar, 1985, 19.

<sup>14</sup> Aktüre, 1975, s.101-128.



duğundan, Kayseri Bedesteni, diğer Osmanlı dönemi bedestenleriyle de az da olsa bir noktada buluşup ortak özellik göstermektedir. Kayseri bedesteni mimari biçim ve plan şeması olarak en çok, Kayseri'nin ki gibi dokuz kubbesi ve iki yanına bitişik arastası ve dört kapısı olan Tokat Bedesteni'ne benzemektedir. Yine dokuz kubbeli ve dört kapılı Galata, Kastamonu, Merzifon, Şam bedestenleri'ni ve günümüze ulaşamamış, dört ayaklı, dokuz kubbeli ve dört kapılı Konya Bedestenini de andırmaktadır.

Kayseri Bedesteni'nin diğer bedestenlerden en büyük farkı kubbelerinde bulunan pencereleridir. Buna benzer bir uygulamaya sadece Makedonya'daki “İştîp Bedesteni”nde rastlanılmaktadır. Bayburt Bedesteni'nin kubbe pencereleri ise orijinal değildir, sonradan açılmıştır.

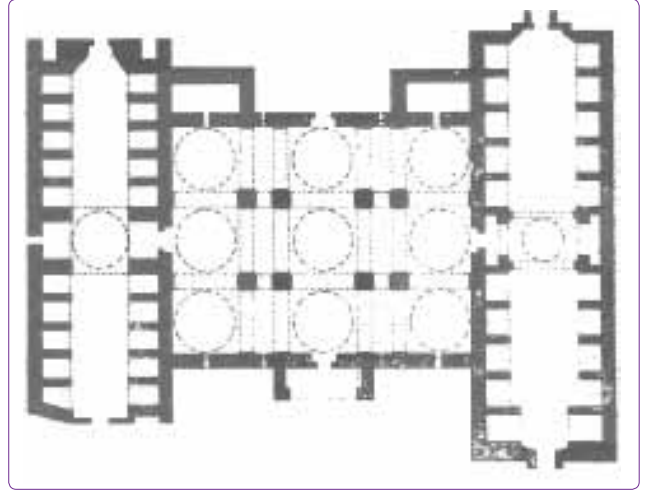
Ayrıca, malzeme kullanımı yönüyle de, dışarıda moloz taş, iç cephelerin bazı bölümlerinde, ayaklarda, pencere kenarlarında, silmelerde ve kemer örgülerinde kesme taş kullanılarak ufak tefek farklılıklar olsa da İştîp Bedesteni'ne benzemektedir.

### Günümüzde Mevcut Olan Benzer Osmanlı Bedestenleri

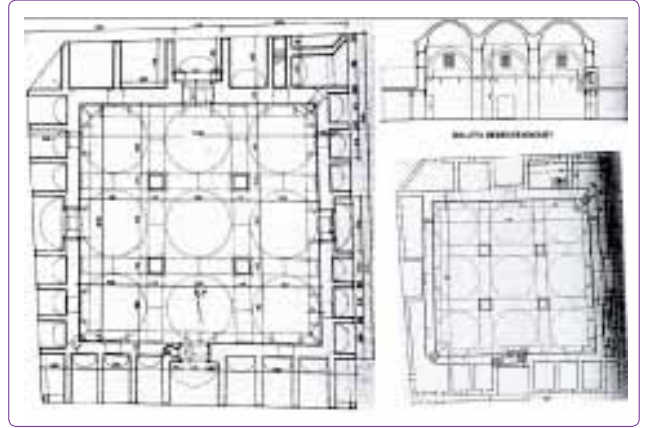
**Tokat Bedesteni:** 16. yy. sonlarında yapılan üç bölümden oluşan bedesten, Kayseri Bedesteni'ne benzemektedir. Ortada dokuz kubbeli ana bölümü, bunun iki yanında ana beden duvarlarına bitişik, ortada küçük kubbeli ve kubbenin iki yanı tonoz ile örtülü iki arastası vardır. Farklı olarak, kubbelerini çift ayaklar taşıdığından, toplam sekiz ayağı mevcuttur, arastaları ana bölümden dışarı çıkmıştır ve duvarların üst kısmında pencereler bulunmaktadır.<sup>15</sup> Orta bölümde dört kapısı olan yapının iki kapısı, yanlarına bitişik yapılan arastalarına çıkmaktadır ve bu arastaların içleri taş duvarlarla küçük hacimlere bölünmüştür ve bu arastalarda da yine Kayseri Bedesteni'nde olduğu gibi dar cephelerinden dışarıya bir kapısı vardır (Şekil 1).

**Galata Bedesteni:** Dokuz kubbenin oturduğu kesme taştan yapılmış dört ayaklı oluşan, dört kapısı bulunan, Kayseri bedesteni gibi, 20x20 kare planlı ve moloz taştan yapılan yapı, 16.y.y.'ın ikinci yarısında yapılmıştır.<sup>16</sup> Duvarların üstündeki küçük pencereleri bulunmaktadır ve bunlara içinde döner merdivenle çıkılan asma kattan ulaşılmaktadır<sup>17</sup> (Şekil 2).

**Kastamonu Bedesteni:** 15. yüzyılda yapıldığı düşünülen bedestenin, Kayseri Bedesteninki gibi 3x3 dokuz kubbenin oturduğu dört ayağı olan, dört tarafında bi-



Şekil 1. Tokat Bedesteni.



Şekil 2. Galata Bedesteni.

rer kapısı olan kare planlı, sade bir yapıdır. Ayrıca çevresinde de dükkanlar mevcuttur.<sup>18</sup>

**Merzifon Bedesteni:** 1666-1667 yıllarında Merzifonlu Kara Mustafa tarafından yaptırılan, sekizgen kasnaklı dokuz kubbenin oturduğu dört ayaklı olan ve dört kapısı bulunan bedesten, üç sıra tuğla bir sıra kesme taştan yapılmış olup kare planlıdır ve dıştan etrafı tonozlu dükkanlarla sarılıdır<sup>19</sup> (Şekil 3).

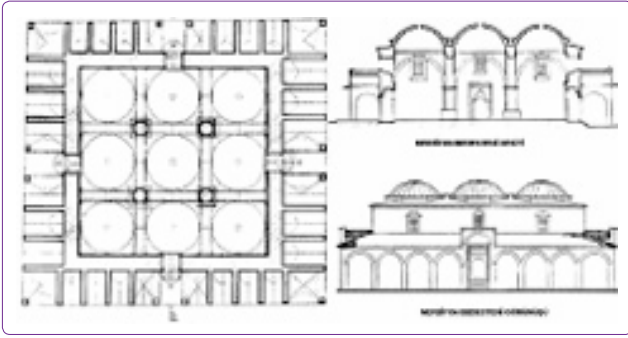
**Şam Bedesteni:** 1752'de Esat Paşa tarafından yaptırılan büyük hacimli ve iki katlıdır. Kayseri Bedesteninki gibi kare planlı, dört ayağı ve yan duvarlara oturan, dokuz kubbeden oluşan yapının farklı olarak, ortasında bir havuzu vardır. Ayrıca hem kubbe kasnaklarında pencereleri bulunmaktadır hem de ortalarında aydınlık fenerleri vardır.<sup>20</sup>

<sup>15</sup> Seçgin, 1993, s.94-96. <sup>16</sup> Ayverdi, 1953, s.408. <sup>17</sup> Bilecik, 1980, s.767.

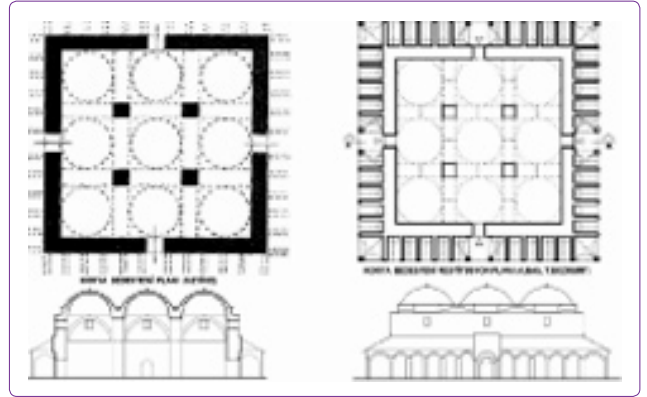
<sup>18</sup> Eyice, 1991, s.307.

<sup>19</sup> Eyice, 1991, s.308.

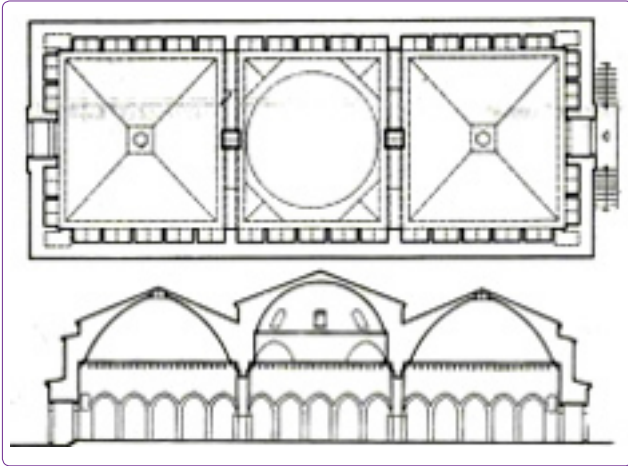
<sup>20</sup> Eyice, 1991, s.309.



Şekil 3. Merzifon Bedesteni.



Şekil 5. Konya Bedesteni.



Şekil 4. İştîp Bedesteni.

**İştîp Bedesteni:** XVI. yüzyıla ait olabileceği düşünülmektedir. Makedonya'da bulunan dikdörtgen planlı, dıştan çift kademeli görünen bu bedesten, kemerleri taşıyan iki ayakla, yan yana dizilmiş üç bölüme ayrılmıştır. Orta bölüm büyük bir kubbeyle, yan bölümler ise çapraz tonozla örtülen tek katlı bir yapıdır (Şekil 4). Yapının yapımında çoğunlukla moloz ve kesme taş, çok az tuğla ve örtü elemanı olarak da büyük taş levhalar kullanılmıştır.<sup>21</sup> Dış cephede Kayseri Bedesteninki gibi moloz taş, kullanıp kesme taşı ise, dış köşelerde ve yine Kayseri Bedesteninde olduğu gibi iç cephelerde, ayaklarda, pencere kenarlarında, silmelerde ve kemer örgülerinde kullanılmıştır. Osmanlı bedestenlerinde çok ender rastlanan kubbe ve tonoz pencereleri bir bu bedestende birde Kayseri Bedesteninde de mevcuttur.

#### Günümüzde Mevcut Olmayan Benzer Osmanlı Bedestenleri

**Konya Bedesteni:** 1538-1539 Kanuni döneminde yapıлып, 20.yüzyılın başlarında yıkılan yapının, Kayseri Bedesteninin ki gibi dokuz kubbesi ve dört kapısı olduğu ve

dış beden duvarına bitişik tonozlu dükkanların olduğu fotoğraflardan tespit edilmiştir<sup>22</sup> (Şekil 5), (Şekil 6).

#### Kayseri Geleneksel Ticaret Dokusunun Oluşumunda "Kayseri Hançerli Sultan Vakfı Bedesteni"nin Rolü

Selçukluların en önemli ticaret merkezlerin biri olan Kayseri'de çarşılar, şehrin etrafını saracak şekilde, sur dışında yer almıştır.<sup>23</sup> Bu dönemde şehir içinde çarşı bulunmamasının nedenlerinden biri de, surların şehri çok daraltması ve bu yüzden şehir içinde sadece yönetim ve askeri merkezi bulunmasıdır.<sup>24</sup> 1277'de Kayseri'de bulunan Ad'üz-Zahirin Risalesinde "Şehir içinde çarşı hatta dükkan bulunmaz" demiştir.<sup>25</sup>

Beylikler döneminde, dış kale surları özelliğini kaybetmeye başlayınca, ticaret yapıları surların içinde yer almaya başlamıştır. Doğu ve iç Anadolu'nun ticari bakımından zayıflaması, kara yollarının önemini kaybetmesi bu değişimin nedenlerindedir. Sur içine yapılan ilk ticari yapı olan "Pamuk Hanı" 14. yüzyılın ikinci yarısında Eratna Kadı Burhanettin döneminde Şah Hatun tarafından yaptırılmıştır. 19. yüzyıla kadar çarşı ve pazarlar surların çevresinde yer almaya da devam etmiştir.<sup>26</sup>

Kayseri'de, Osmanlılar döneminde, Bedesten merkezli ticari yapıların hepsi sur içinde, iç kalenin hemen yanında yapılmaya başlanarak, geleneksel ticaret dokusu oluşmaya başlamış ve zamanla büyümüştür. Başta halkının kendine yakın bir yerde güvenle ve rahatça alışveriş yapabilmesi daha sonra çarşıdaki malların güvencede olması için ticaret yapıları şehir içerisine yapılmıştır.<sup>27</sup> Pazarlar ve üretime dayalı bazı çarşılar bu dönemde şehrin dışında kalmaya devam etmişlerdir. Tüm Osmanlı şehirlerindeki gibi Kayseri'de de ticaret

<sup>22</sup> Eyice, 1991, s.307,308.

<sup>23</sup> Tanyeli, 1987, s.78.

<sup>24</sup> Çayırdağ, 2002, s.65.

<sup>25</sup> Eravşar, 1998, s.122.

<sup>26</sup> Çayırdağ, 2006, s.220.

<sup>27</sup> Cezar, 1985, s.26.

<sup>21</sup> Tunçel, 2002, s.327-332; Eyice, 1991, s.307.

	Yapım Tarihi	Bedesten Tipi	Plan Tipi	Çatı Örtüsü	Ayak Sayısı	Kapı Sayısı	Duvar Penceresi	Kubbe Penceresi	Kat Adedi	Günümüzdeki Durumu
<b>Kayseri Bedesteni</b>	15. yy. sonu	Arastalı (3 kısım)	3 kısım-Ana hacim: kare/iki Arasta: dikdörtgen	9 kubbe + 2 tonoz	4	8	Yok	Var	Tek	Mevcut
<b>Tokat Bedesteni</b>	16. yy. sonu	Arastalı (3 kısım)	3 kısım-Ana hacim: kare/iki Arasta: dikdörtgen	9 kubbe + 2 tonoz	8 (4 çift ayak)	6	Var	Yok	Tek	Mevcut
<b>Galata Bedesteni</b>	16. yy. ikinci yarısı	Arastasız (tek hacim)	Kare (20x20)	9 kubbe	4	4	Var	Yok	Asma katı var	Mevcut
<b>Kastamonu Bedesteni</b>	15. yy.	Arastasız (tek hacim)	Kare	9 kubbe	4	4	Yok	Yok	Tek	Mevcut
<b>Merzifon Bedesteni</b>	1666-1667	Arastasız (tek hacim)	Kare	9 kubbe	4	4	Yok	Yok	Tek	Mevcut
<b>Şam Bedesteni</b>	1752	Arastasız (tek hacim)	Kare (ortasında havuzu var)	9 kubbe	4	4	Yok	Var	İki katlı	Mevcut
<b>İştîp Bedesteni</b>	16. yy.	Arastasız (tek hacim)	Dikdörtgen 3 kısım	1 kubbe + 2 çapraz tonoz	2	2	Yok	Var	Tek	Mevcut
<b>Konya Bedesteni</b>	1538-1539	Arastasız (tek hacim)	Kare	9 kubbe	4	4	Var	Yok	Tek	Mevcut

Şekil 6. İncelenilen bedestenlerin karşılaştırma tablosu.

dokusu kale surunun önündedir ve şehre gelen yollar, Kiçi Kapısı, Meydan Kapısı ve Boyacı Kapısında birleşerek, ticaret dokusunda son bulmaktadır.<sup>28</sup>

1497’de “Hançerli Sultan Vakfı Bedesteni” çekirdekli ve bunun üç tarafını saran 38 dükkan, kapalı çarşının ilk yapısı olarak yaptırılarak ticari dokunun oluşumunu başlatmıştır. İç Kale’nin hemen yanında, Bedesten ve Ulu Cami merkezli oluşan bu ticaret dokusu, Selçuklular’dan beri var olan, “Cami Kebir” mahallesinde oluşmaya başlamıştır. Bu dokudaki diğer ticaret yapıları; Pamuk Hanı, Gön Hanı, Vezir Hanı, Kapalı Çarşı’dır. Beylikler döneminde yapılan Pamuk hanı hariç tüm yapılar birbirleriyle irtibatlıdır. Diğer yapılar; Ulu Cami, Asmalı Çeşme, Mehmet Melik Gazi Türbesi, Raşit Efendi Kütüphanesi, Kadı Hamamı’dır (Şekil 7). Bu dokudaki yok olan yapılar ise; Mahkeme Hanı ve Melikgazi Medresesi’dir. Bütün bu ticari yapılar şehrin ticari kapasitesinin yüksek olduğunu göstermektedir; çünkü özellikle bedesten ve diğer ticari yapılar, ticari kapasitesi yüksek şehirlerde böylesine büyür gelişir ve yayılır.<sup>29</sup>

### Kayseri “Hançerli Sultan Vakfı Bedesteni”

#### Yapının Tarihçesi

Osmanlılar Fatih döneminde Kayseri’yi kesin olarak ele geçince, ticari yapı yatırımı yapmaya başlamışlardır. “Hançerli Sultan Vakfı Bedesteni”nin de, II. Beyazıt döneminin Kayseri valisi Mustafa Bin Abdulhay tarafından 1497 M. tarihinde yaptırıldığı, kitabesinden anlaşılmaktadır. Kapalı çarşının çekirdeği ve ilk yapısı olan Bedesten, Ulu Cami’nin çok yakınındadır. 1501 tarihli vakfiyesine göre, bir ana bölüm ve kuzey ve güney yanlarına bitişik iki çarşı olmak üzere toplam üç bölümden oluşmaktadır ve üç tarafına bitişik 38 dükkanı ile çarşının oluşumunu başlatmıştır.<sup>30</sup> Ayrıca bedestenin günümüze ulaşmamış bir çeşme üzerinde mescidi bulunduğu vakfiyesinden anlaşılmaktadır.

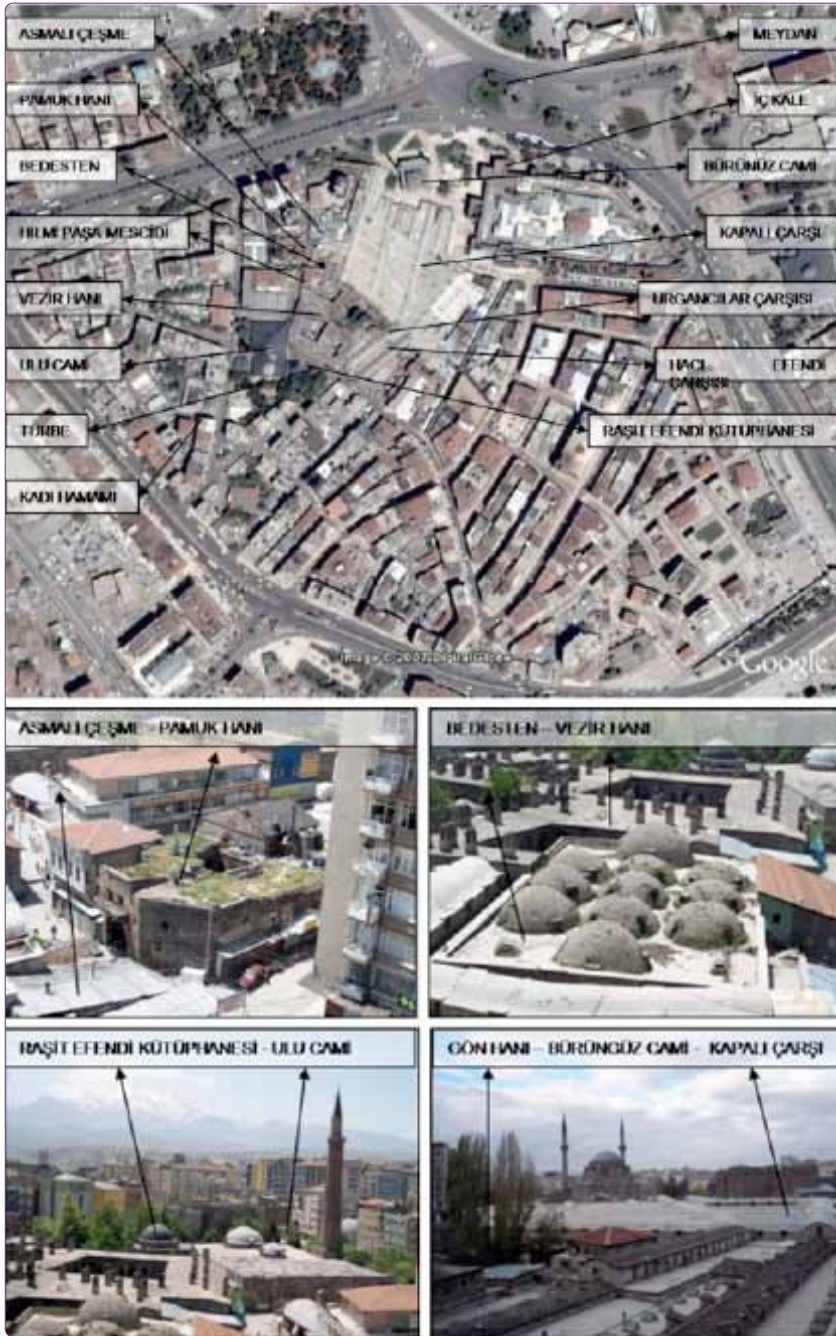
Bursa’daki Mustafa Bey Vakfiyesine bağlı olan yapı; vakıf kayıtlarında “Hançerli Sultan Vakfı” olarak geçmektedir.<sup>31</sup> Hançerli Sultan, Bedesteni yaptıran Mustafa Beyin eşi Fatma Hanımdır. Ayrıca Fatma Hanım

<sup>28</sup> Karagöz, 1998, s.249, 250.

<sup>29</sup> Tuncel, 2002, s.319.

<sup>30</sup> Oğuzoğlu, 1987, s.32; İnbaşı, <sup>31</sup> Nazif,1987, s.117; Oğuzoğlu, 1992, s.72; Baş, 1996, s.56. 1987, s.38.





Şekil 7. Kayseri ticaret dokusunun hava fotoğrafı ve ticaret yapıları. (Fernaz Öncel).

II. Beyazıt'ın oğlu Mahmut Beyin kızıdır. İstanbul ve Bursa'da da yapıları olan Fatma Hanımın mezarı da İstanbul'dadır.<sup>32</sup>

“Hançerli Sultan Vakfı Bedesteni”nin kuzey bölümünün, güney duvarının ortasındaki, orta bölüme açılan kapısının üzerinde, 165x40 cm boyutunda, etrafı süslü çerçeve içerisinde iki satırlık özgün kitabesi vardır (Şe-

kil 8). Bu kitabenin açıklaması “Bu bina Mehmed Han’ın oğlu, büyük, şan, adalet ve ihsan sahibi sultan Beyazıt Han’ın, Allah mülkünü devam eylesin, kullarından Abdülhay’ın oğlu, kılıç ve kalem sahibi muhterem Emir Mustafa tarafından, halkın ihtiyacı için dokuz yüz üç senesinin kutsi Muharrem ayında yaptırıldı” şeklindedir.<sup>33</sup>

Bu kitabenin tam simetriğinde, güney bölümün, ku-

<sup>32</sup> Çayırdağ, 2006, s.221.

<sup>33</sup> Çayırdağ, 1981, s.546.



(١) عمر هذه العمارة المعصومة لتكن حوايج الناس امير مكرم صاحب  
السيف و القلم مصطفى بن عبد الحمى من عتقائى سلطان  
(٢) الاعظم الشان باسط العدل و الاحسان سلطان بايريل خان بن محمد خان  
خلد ملكه في محرم الحرام سنة ثلاث و مبعيناه

Şekil 8. Bedestenin kuzey kapısı üzerindeki asıl kitabesi.

جميعنا مكنلنا فنلنا مرنوش دبرنوش شرنوش كفشططيوش قشطير

Şekil 9. Bedestenin güney kapısı üzerindeki sonradan konulan kitabe.

zey duvarının ortasındaki, orta bölüme açılan kapısının üzerinde bir kitabe daha vardır. “Ashab-ı kehf”in ve hattatın isimleri; “Yemliha, Mekşeliha, Mernuş, Debbernuş, Şazenuş, Kafestatayuş, Kıtımir...” yazılarının yazılı olduğu bu mermer kitabede henüz kazanılmamış sadece çizilmiş olduğundan daha sonradan yapıp buraya konulduğu anlaşılmaktadır<sup>34</sup> (Şekil 9).

“Hançerli Sultan Vakfı Bedesteni”nin önceki vaziyetlerini bildiren birçok vesikalar, tarihi kayıtlar vardır. Bu tarihi kayıtlardan, Bedesten’in yapıldığı dönemlerde çok kıymetli bir yer olup burada bezzazlar, çuhacı, kumaşçı ve abacı esnaflarının faaliyet gösterdiği anlaşılmaktadır.<sup>35</sup> Yapı ilk yapıldığında orta bölümün, değerli kumaşların satıldığı yer, kuzey bölümün Külhancılar (kuyumcular), güney bölümün Haffaflar (dericiler, ayakkabıcılar) olarak kullanıldığı birçok vakfiye ve belge incelenerek anlaşılmıştır. Osmanlıların bitimine kadar Kayseri’de Bedesten etrafında, sarraflar, haffaflar ve debbağlar faaliyet göstermiştir.<sup>36</sup>

**Mustafa Bey Vakfiyesi (1501):** Bedestenin özgün vakfiyesidir. Vakıflar Genel Müdürlüğü Arşiv Dairesinde, 584 numaralı defterin, 150. sayfa ve 76. sırasında, kayıtlı bulunan ve (1501) 907 şevval tarihli Mustafa Bey’in vakfiyesinin tercümesinde bedesten ve çevresiyle ilgili bilgiler yer almaktadır.

**Kadı Bedrettin Mahmut Vakfiyesi (1559-1571):** Bu şahıs 16. yüzyıl ortalarında Kayseri’de kadılık yapmıştır ve Bedesteni yaptıran Mustafa Bey’in dedesidir. Biri Nisan 1559’da, diğeri Ocak 1571’de iki vakfiye düzenlemiştir fakat bunların asılları günümüze gelmemiştir. 1559 tarihli vakfiyesinden mallarının büyük bir kısmının günümüz ticari doku çevresinde olduğu anlaşılmaktadır. Bu doku ve bedestenle ilgili bilgiler burada yer almaktadır.

**Güpgüpzade Hacı Mustafa Ağa Vakfiyesi:** Hacı Mustafa Ağa’nın iki vakfiyesi vardır. Her ikisinde de vakfedilen malların ticari dokuda bulunması, bizi ticari dokuyla, buradaki dükkan, mağaza, han, bedesten, çarşı gibi ticari yapılarla ilgili önemli bilgilere ulaştırmaktadır.

**Evlia Çelebi Seyahatnamesi:** Evliya Çelebi, 1649’da şehre gelmiştir ve seyahatnamesinde, Bedestenden de şu şekilde; “...Kayseri’nin de Bursa ve Edirne gibi iki yerde kâgir bedesteni vardır. Bir kuyumcudur ki bütün dünyanın değerli altın ve gümüş eşyaları ve nadir cevahir türü kapı kapakta bulunur...” bahsetmiştir.

**Polonyalı Simon:** 1618-19 yıllarında Kayseri’de bulunmuştur. Bedestenden, “...Şehir umumiyetle bir virane manzarasını arz eder, fakat bununla beraber, hanlar, bedestenler, dükkanlar, çarşı, Pazar ve kuyumcu dükkanları vardır...” diye bahsetmiştir.

**Albert Gabriel:** 1926’da İstanbul’a gelmiştir. 1930-40 arasında Anadolu ve İstanbul’daki önemli tarihi yapılar hakkında monografiler hazırlamıştır. Gabriel bu dönemde Kayseri’de yaptığı çalışmalar “Kayseri Türk Anıtları” adıyla 1954 yılında, Ahmet Akif Tüten tarafından çevrilerek yayınlanmıştır. Bu eserinde Bedestenden, “...Yakın zamanlarda tamir gören ve mezbahaya (kasap-hane) çevrilen bedesten, pandantif üzerine oturmuş dokuz kubbenin örttüğü dört köşe bir yerdir. Bu net, sağlam bir yapıdır, itina ile inşa edilmiştir fakat sanatkarane bir hali yoktur...” diye bahsetmiştir.<sup>37</sup>

**Kayseri Şer’i Mahkeme Sicilleri:** Kayseri’nin Şer’i Mahkeme Sicillerinde Bedesten’den bahsedilmiştir.

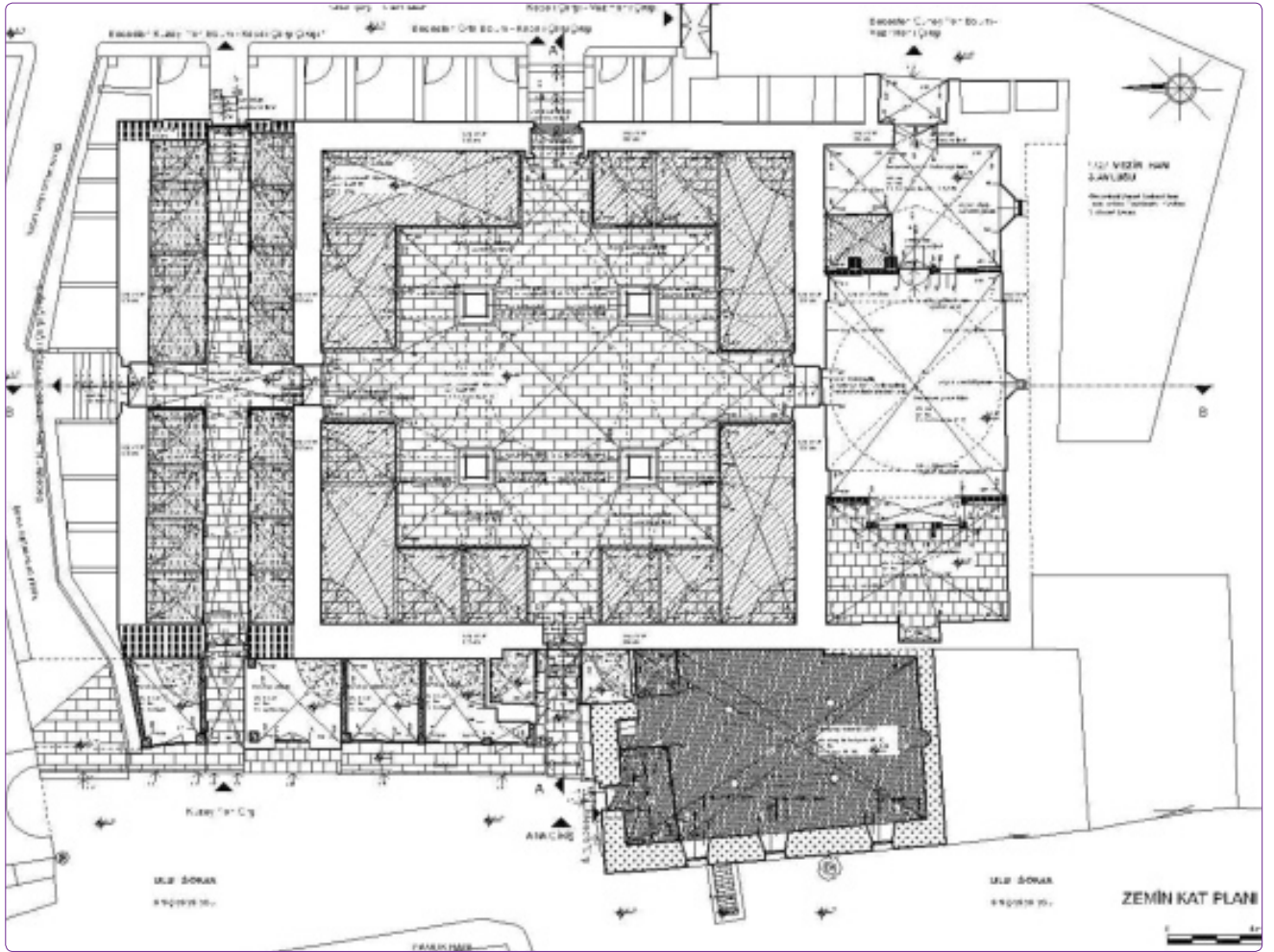
**Ahmet Nazif Efendi:** “Mir’at-i Kayseriyye” kitabında bedestenden bahsetmiştir ve eserini yazdığı dönemlerde (1914 öncesi) bedestenin çok harap bir halde olduğunu söylemiştir.

<sup>34</sup> Gündüz, 1998, s.148.

<sup>36</sup> Hülagü, Keskin, 2006, s.4.

<sup>35</sup> Özdoğan, 1948, s.87.

<sup>37</sup> Gabriel, 1954, s.1.



Şekil 10. Kayseri "Hançerli Sultan Vakfı Bedesten" planı. (Fernaz Öncel).

### Mimari Açından Yapının Konumu ve Çevresi

Kayseri'de şehir içinde ("içerişar" da denilmektedir), iç kalenin hemen yanında yer alan "Hançerli Sultan Vakfı Bedesteni"ni; ticari dokunun bulunduğu, Cami Kebir Mahallesi'nde, batıdan karşısındaki Pamuk Hanı'nın da önünden geçen Ulu Sokak, güneyde Vezir Hanı'nın 3. avlusu, doğudan kapalı çarşının Sipahi Pazarı Sokağı ile ve kuzeyden kapalı çarşının Terziler Sokağı ve hemen yakınındaki Asmalı Çeşme, batıdan da 1989 aslına uygun olmadan yapılan tek katlı dükkanlar ve 1890'da yapılan Hilmi Paşa Mescidi ile çevrilidir. Dört tarafı da kuşatılmış yapı çok zor algılanmaktadır. Bedesten; Pamuk Hanı hariç tüm diğer ticaret yapılarıyla irtibatlıdır.

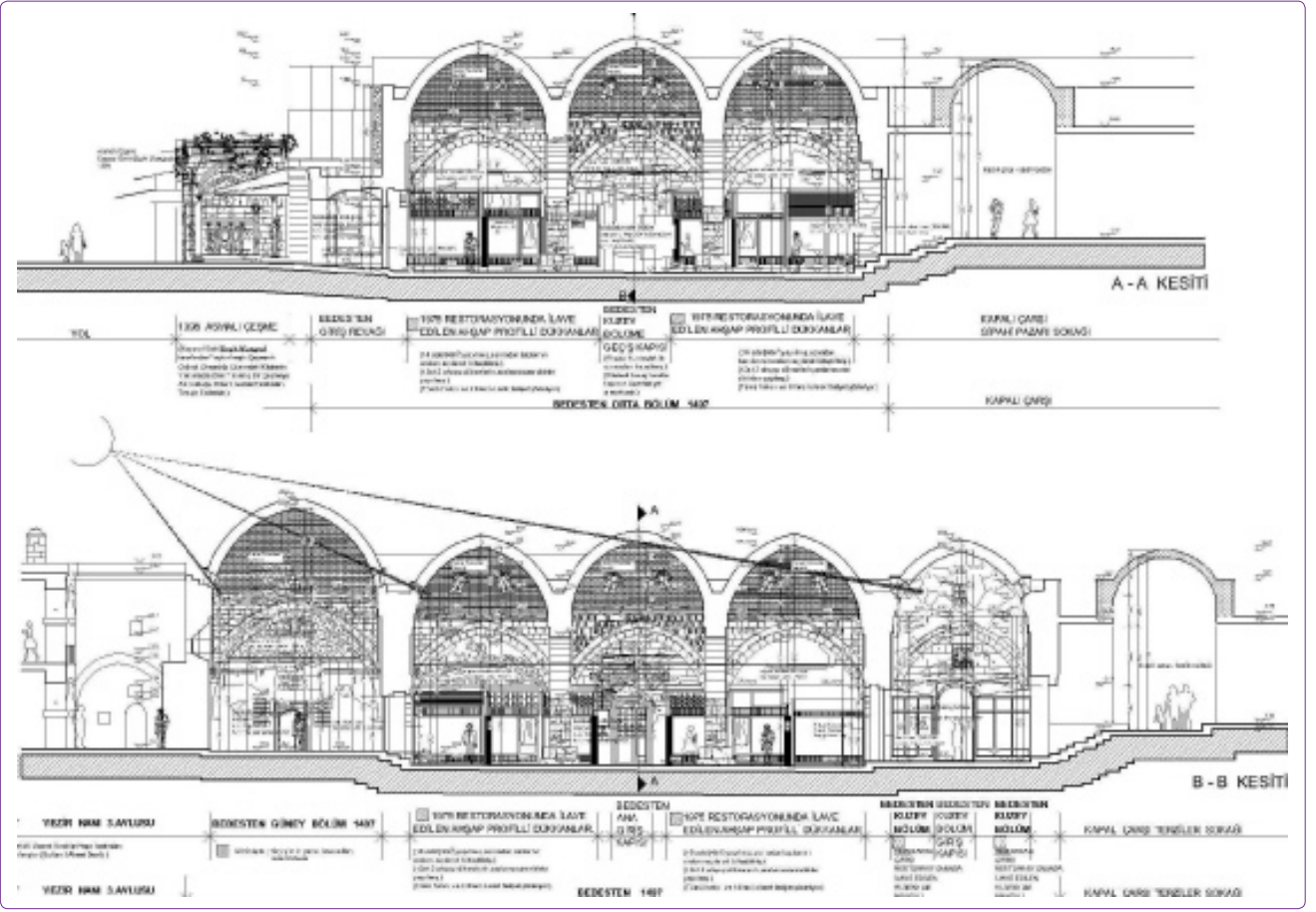
Ulu Cami sokağına bakan, yapının dış batı ön duvarına bitişik tek katlı dükkanlar dört adettir ve kare planlıdır. Yapının ön duvarının müsait olan kısmının mesafesi neredeyse eşit parçalara bölünerek oluşmuştur. Vakfiyelerden anlaşıldığı üzere ilk yapıldığında var olan sonradan yok olan ve yerlerini seyyar bıçak-

çı tezgâhlarının aldığı dükkanlar, çevrenin bir düzene girmesi için, 1989 kapalı çarşı restorasyonu sırasında çarşıya uyum sağlayacak şekilde, çarşının terziler sokağının devamı gibi yapıldığından hiç birisi özgün değildir.

Ayrıca 19. yüzyılın sonlarında, Bedestenin batı duvarının güney köşesine bitişik olarak sonradan yapılan Hilmi Paşa Mescidi, konumu itibarıyla, Bedestenin güney bölümünün batı ana girişini kapatmıştır.

### Yapının Mimari Tanımı, Yapım Tekniği ve Malzeme Kullanımı

"Hançerli Sultan Vakfı Bedesteni" üç kısımdan oluşmaktadır. Dokuz kubbeli, kare planlı geniş bir orta bölüm ile bunun kuzeyinde ve güneyinde bulunan iki tonoz ortasında bir kubbeli, dikdörtgen planlı iki kısımdan oluşmuş olup bu yan bölümler, orta bölüm ile bağlantılıdır (Şekil 10, 11, 12). Ayrıca yapının giriş revağının her iki yanında da küçük tonozlu eyvanı vardır. 16.y.y. Osmanlı sivil mimari üslubunda yapılmış, yığma kagir

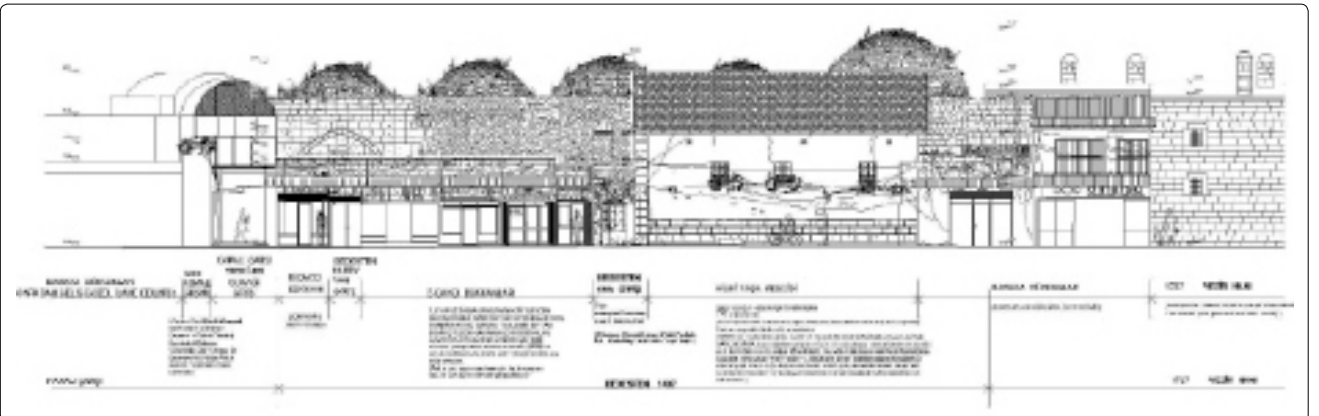


Şekil 11. Kayseri “Hançerli Sultan Vakfı Bedesteni” kesitleri. (Fernaz Öncel).

bir yapıdır. Günümüzde orta kısmı; halıcılar ve kilimciler, güney kısmı yüncüler tarafından ve kuzey kısmı da depo ve küçük bir bölümü de çay-kebab ocağı olarak kullanılmaktadır (Şekil 13, 14, 15).

Yapıda, genelde kesme taş ve bazı yerlerde de moloz taş kullanılmıştır. Kemerler ve ayaklar gri kesme taş, kubbeler ve tonozlar ince kesme taştan yapıлып kısmen

sıvanmıştır. Çatı örtüsü, kubbelerin oturduğu teras çatı olup ve malzemesi demir dökme mozaiktir. Bu çatının kenarında sade bir silme vardır. Duvarlar zaman, zaman tamir gördüğünden; bazı bölümlerde moloz taş bazı bölümlerde kesme taş kullanılırken, bazı bölümleri ise sıvanmıştır. Yer döşemesi, genelde yonu taşı kullanılırken bazı yerlerde şap kullanılmış, çok az da olsa



Şekil 12. Kayseri “Hançerli Sultan Vakfı Bedesteni” ön görünüşü. (Fernaz Öncel).





Şekil 13. Kayseri "Hançerli Sultan Vakfı Bedesteni"ni orta bölüm 2008 (Fernaz Öncel).



Şekil 14. Kayseri "Hançerli Sultan Vakfı Bedesteni"ni kuzey bölüm 2008 (Fernaz Öncel).



Şekil 15. Kayseri "Hançerli Sultan Vakfı Bedesteni"ni güney bölümü 2008 (Fernaz Öncel).

bazı yerler ise sonradan karo ile kaplanmıştır. Özgün kapılar, ahşaptır ve bir yüzü iri çivilerle ahşap kapıya tutturulmuş ince demir ile kaplanmıştır. Diğer kapılar

ise demir olup ve sonradan yapılmıştır. Bazı yerlerde duvarların üst kısımlarında bulunan pencereler ahşap kasalı ve demir parmaklıklıdır. Kubbelerinde farklı şekil ve boyutlarda pencereler vardır. Bunun nedeni zaman zaman gördüğü gelişigüzel tamir ve ilavelerdir. Orta bölümün pencereleri, pandantiflerin hizasında yapılarak, birbirlerinin ışığını engellememiştir. Yan bölümlerin ışığını engellenmediğinden, buradaki pencereler kubbelerin ekseninde yapılmıştır.

İç kısımlara sonradan ilave edilen dükkânlarda, aralarına camların takıldığı ahşap ve alüminyum profiller ve bunların önlerinde demir sürgüler kullanılmıştır. Döşemelerde yonu taşı kullanılırken, tavanlarında ahşap kontrplak kullanılmıştır.

Yapıda çeşitli süsleme elemanları, bezemeler kullanılmıştır. Orta kubbeye mukarnas, çatı kenarları, duvar bitimleri, kapılar gibi farklı yerlerde silmeler, kapı kenarlarında volütler, duvar bitimi, kapı, pencere gibi farklı yerlerde profiller, giriş kapısı üzerinde zincir motifi gibi çeşitli süslemeler ve bezeme elemanları kullanılmıştır.

On bir kubbesi ve iki tane havalandırma pencereleri olan çatıda, 60 cm yüksekliğinde parapet duvarı vardır. Dışarıdan ve içeriden, güney bölümün orta kubbesi, bedestenin en büyük ve en yüksek kubbesidir. Dıştan kubbeler içe göre daha kalın, farklı boyut ve şekillerde olan ince kesme taşlarla örülmüştür.

#### *Yapının Geçirdiği Değişiklikler, Onarımlar*

Kayseri "Hançerli Sultan Vakfı Bedesteni" hem ticari doku bütününde çevresiyle hem yapı bazında; bir bütün ve bölüm, bölüm olarak, farklı dönemlerde hem işlevsel, hem fiziksel bakımdan, ihtiyaçlar, istekler ve değişen koşullar neticesinde, değişimler ve onarımlar geçirmiştir.

**1497-19. yüzyılın sonları:** 1497 yılında ilk yapıldığında, orta bölümün; değerli kumaşların satıldığı yer, kuzey bölümün; Külhançılar Çarşısı (kuyumcular) ve güney bölümün; Haffaflar (dericiler, ayakkabıcılar) Çarşısı olarak kullanıldığı çeşitli tarihi kayıtlardan öğrenilmektedir.<sup>38</sup> Bedesten ilk yapıldığında, giriş revağının önünde öne doğru bir revağı ve çeşme üzerinde ki mescidi günümüze ulaşamamıştır.<sup>39</sup> Ayrıca bir dönem mescit olarak bu revakların üzeri kullanılmıştır.<sup>40</sup> Kuzey bölümünün kuzey duvarındaki kapı sonradan açılmıştır.

**19. yüzyılın sonları-1950:** 19. y.y.'ın sonunda bedestenin batı ön cephesinin güney duvarının yarısına

<sup>38</sup> Hülügü, Keskin ,2006, s.4.

Vakfiye Çevirisi.

<sup>39</sup> 1501 tarihli Bedestenin orjinal <sup>40</sup> Çayırdağ, 1981, s.546.



bitişik olarak Hilmi Paşa Mescidi yapılmıştır.<sup>41</sup> Ayrıca bu mescit'in, bedestene bitiştiği duvarda, bedestenin bir penceresini ve kapısını sonradan kapatmış olduğu mevcut izlerden anlaşılmaktadır. Bedestenin güney bölümünün hem doğu hem batı taraflarına 19 y.y.'da duvarlar ilave edilerek burası üç bölüme ayrılmış olduğu yapı yerinde incelendiğinde görülmektedir.<sup>42</sup> Bu bölümlerden batı kanadı mescit olarak kullanmak için yapılmıştır halen bu ilave edilen mescit duvarı ve üzerindeki kapı ve pencereler mevcuttur.

**1950-1974:** 1950 yılında orta bölümün; kasaplar, kuzey bölümün; kürkçüler ve güney bölümün; yüncüler tarafından kullanıldığı tarihi kayıtlardan öğrenilmektedir.<sup>43</sup> Kuzey bölümün iç kısmında ki, yuvarlak kemerli, eyvan şeklindeki, birbirine bitişik, karşılıklı dizilmiş küçük dükkânlarda, 20. yüzyılda kürkçülerin faaliyet gösterdiği ve 1974-80 yıllarına gelindiğinde de, çarşıyla birlikte buradaki dükkânların bir kısmının yok oldukları bilinmektedir.<sup>44</sup> Bu dükkânların hiçbirisi günümüze ulaşmamıştır.

**1974-1979:** Kasapların kullanımıyla iyice harap hale gelen bedestenin kasapların elinden alınıp, iyileştirilmesi ve işlevinin değişmesi için resmi yazışmalar 1974'de başlanmıştır. 1975'de bu istekler onaylanmış, ve onarım başlamış ve 1979'da tamamlanmıştır. Bu onarımda; bedestenin sıvası, badanası, elektrik tesisatı yapılmış, bozulmuş olan kubbe örtüleri yenilenmiş, çatı demir mozaik ile kaplanarak sağlamlaştırılmış ve kubbe döşemesi yükseltilmiş, kapalı çarşıya, birbirlerine çıkan merdivenleri yapılmış, değişmesi zorunlu bedesten kapıları değiştirilmiş ve onarımdan önce kasapların kullandığı 24 adet baraka dükkân kaldırılarak, yerlerine günümüzde de var olan, 16 adet ahşap dikmeli ve profilli, cam vitrinli dükkânlar bedestenin orta kısmının etrafına yapılmıştır.<sup>45</sup> Bu onarım sonunda; orta bölüm: turistik-halı kilim çarşısı yapılırken diğer bölümlerin işlevi değiştirilmeyerek, kuzey bölümün; kürkçüler ve güney bölümün; yüncüler olarak kalmıştır.

**1989:** 1989'da Kayseri Kapalı Çarşısı restorasyonunda Terziler Sokağı'yla birlikte, bedestenin kuzey kısmı onarılmıştır.<sup>46</sup> Onarımda, bu bölümün tamamen yıkılmış olan doğu ve batı duvarları aslına pek uygun olmayarak yeniden yapılmıştır. Duvarlar, kubbe ve tonozlar sıvanarak boyanmıştır. Kuzey bölümün içerisindeki son

dönemlerde iyice harap olmuş küçük dükkânlar ortadan kaldırılarak yerlerine 16 adet araları camlı, alüminyum profilli dükkânlar ilave edilmiştir. Ayrıca, bedestenin batı ön duvarına bitişik tek katlı, dört adet ilk yapıldığında var olan<sup>47</sup> sonradan yok olan ve yerlerini seyyar bıçakçı tezgâhlarının aldığı dükkânlar, çevrenin bir düzene girmesi için, 1989 kapalı çarşı restorasyonu sırasında çarşının terziler sokağının devamı gibi aslına uygun olmayarak yeniden yapılmıştır.

**1989-2013:** Yapı daha sonra içindeki kiracıların kendi istek ve ihtiyaçları doğrultusunda yaptığı ilaveler ve onarımlar hariç günümüze kadar başka hiç bir ciddi bir onarım görmemiştir. Örneğin bedestenin güney tarafının batı kanadını kullanan kiracı tarafından ahşap profilli bir dükkânı gelişi güzel ilave edilmiştir. Günümüzde, orta bölüm; halı, kilim çarşısı olarak, kuzey bölüm; 1 birim çay ocağı ve kebabçı diğerleri depo olarak, güney bölüm; yüncü olarak faaliyet göstermeye devam etmektedir.

### Yapının Bozulmaları ve Sorunları

Kayseri “Hançerli Sultan Vakfı Bedesteni”, farklı dönemlerde, doğal koşulların yarattığı sebepler ve insanların neden oldukları etkenler yüzünden, hem işlevsel, hem fiziksel yönden bozulmuştur. Yapının çevresi de dönem, dönem yapılan ilaveler yüzünden bozulmuştur.

Farklı dönemlerde tamir gören yapının bazı bölümlerinde moloz taş bazı bölümlerde kesme taş kullanılırken, bazı bölümleri ise sıvanmıştır. Fakat sonradan kullanılan bu malzemeler, yapıya uygun değildir. Tamirler esnasında, tüm yapıda sağlamlaştırmak için kullanılan çimento harcı, zamanla taşların tuzlanmasına neden olmuş, kötü bir görünüm ve işlev kaybı yaratmıştır.

19. y.y.'ın sonunda bedestenin ön cephesinin güney duvarına bitişik olarak yapılan Hilmi Paşa Mescidi, bedestenin bir penceresini ve bir kapısını kapatmıştır. Ayrıca onarımlar sırasında dış duvarına bitişik aslına uygun olmayarak yeniden yapılan dükkânlar yapının farklı algılanmasını sağlayarak sorun oluşturmaktadır.

Yer döşemesinde de, genelde yonu taşı kullanılırken bazı yerlerde şap kullanılmış, çok az da olsa bazı yerler ise sonradan karo ile kaplanarak kiracılar tarafından bozulmuştur.

Kubbelerde ve tonozlarda bazı yerler sıvanarak taşlarının üzeri örtülmüştür. Ayrıca, yine buralarda da tamir esnasında kullanılan çimento harcı; taşların tuzlanmasına neden olmuştur. Kubbeler ve tonozlar, çok

<sup>41</sup> Özkeçeci, 1997, s.104.

<sup>42</sup> Yapı konuyla ilgilenen Tarihçi Mehmet Çayırdağ ile incelenmiştir.

<sup>43</sup> 1974 tarihli vakıflardan alınan bedestenle ilgili yazışmaların olduğu belgeler.

<sup>44</sup> Bu bilgiler, 1924 doğumlu, bu çevreyi iyi bilen ve burada yaşa-

yan Nuh Conağasından öğrenilmiştir.

<sup>45</sup> Vakıflardan alınan bedestenle ilgili yazışmaların olduğu 1974-79 tarihli belgeler.

<sup>46</sup> 25.09.1989 tarihli K.V.T.K.K alınan Kayseri Kapalı Çarşısı restorasyonu kararı.

<sup>47</sup> Çayırdağ, M., (2002), Kayseri'de Güpgüpzade Hacı Mustafa Ağa Vakıfları (1806-1814).

bakımsız ve pistir. Farklı dönemlerde yapılan tamirlerle farklı şekil ve sayıda olan, kubbe pencerelerinin camları kırılmış, otlanmalar, örümcek ağları gibi birçok kirlilikle dolmuştur. Şekli değiştirilen pencerelerin, özgün halleri yükselen çatı döşemesinin altında kaldığından ışık almasının sağlanması için büyütülüp şeklinin değiştirildiği, bazı kubbelerde dört pencereden sonra ilave edilen beşinci pencerelerin ise yine çatı döşemesinin yükselip tamamen kapattığı pencerelerin azalan ışığını telafi etmek için açıldığı düşünülmektedir.

Bedestenin kubbelerinin onarımında kullanılan malzeme; özgün çatı kotunun yükselmesine neden olmuştur. Bunun sonucunda kubbelerin eteği ve bazı pencereleri bu döşemenin altında kalarak kapanmıştır. Ayrıca, çatı parapetinin de yükseltilmiş olması sebebiyle görünüşte; pencerelerin bir kısmının yarısı, bir kısmının da tümü parapet yüksekliğinin altında kaldığından ışığı daha az almaktadır. Günümüzde çatı döşemesinde çatlama, bozulmalar ve otlanmalar gibi sorunlar ve bozulmalar mevcuttur. Çatı parapeti yapının etrafına uygulanmıştır. Sonradan kalınlaştırılan batı ön duvarı sebebiyle çatı parapeti de kademelenmiştir.

Özgün olan ahşap ve bir yüzü demir ile kaplı kapılarda, ahşap kısımlarda bozulmalar görülürken, demir kısımlarında da paslanma, kopma gibi sorunlar mevcuttur. Kenarlardaki silmelerinde, profillerinde hatta kemerlerinde kopmalar, eksikler vardır. Sadece güney ve kuzey bölüm duvarının bazılarında üst kısımlarda görülen pencereler bazı yerlerde bozularak şekli değiştirilmiş, bazı yerlerde bambaşka şekilde yeniden yapılmış bazı yerlerde de kapanmıştır. Pencerelerin kasalarında, demirlerinde, camlarında birçok problemler mevcuttur.

Yapıdaki çeşitli bezemelerde kopmalar, çatlama gibi sorunlar, bozulmalar oluşmuştur.

Sonradan yapılan ilaveler bozulmalara ve sorunlara neden olmuştur. Bedestenin iç kısımlarına sonradan dükkanlar ilave edilerek özellikle kuzey kısımda bu dükkanlardan dolayı mekan algısızlaşmıştır. Ayrıca güvenlik nedeniyle, özgün kapıların önüne sonradan ilave edilen kapıların kapatılması özgün kapıların görünmesini engellemiştir.

Ayrıca yanlış aydınlatma armatürlerinin seçiminin doğan problemler vardır. Pek çok nedenden dolayı da görüntü kirliliği mevcuttur. Bütün bunlar tarihi mekânda pek çok soruna ve bozulmalara neden olmaktadır.

## Değerlendirme ve Sonuç

Kayseri, tarihi çağlardan beri uluslararası boyutla-

ra ulaşarak zamanla gelişen ticaretiyle köklü bir ticari yapı geleneğine sahiptir. Kayseri’de çarşılar, şehrin etrafında, sur dışında yer alırken, Osmanlılar döneminde, ticari yapıların hepsi şehir merkezinde, sur içinde yapılmaya başlanarak, geleneksel ticaret dokusu oluşmaya başlamış ve zamanla büyümüştür. 1497’de Kayseri Sancak Beyi Mustafa Bin Abdulhay tarafından Kayseri “Hançerli Sultan Vakfı Bedesteni” ve etrafındaki 38 dükkan, kapalı çarşının ilk yapısı olarak yaptırılarak ticari dokunun oluşumunu başlatmıştır.

Kayseri “Hançerli Sultan Vakfı Bedesteni” hem ticari doku bütününde çevresiyle, hem yapı bazında, farklı dönemlerde işlevsel ve fiziksel bakımdan, değişimler ve onarımlar geçirip bozularak terk edilmiş bir mekan haline gelmiştir

Bedestenin, bulunduğu dokudaki yapıların işlevleri yüzünden halkın çok uğramadığı, daha çok oradaki esnafın bulunduğu ya da arada düşük gelirli kişilerin, kapalı çarşıya geçerken uğradığı bir yer olmasından ötürü, yapı özelliğini kaybetmiş olup yerli halk tarafından bile çok bilinmemektedir. Yakınında bulunan hanlar kullanılmamakta, sadece alt katları veya önlerine yapılan ilavelerle “kellecî-paçacı” olarak yemek hizmeti vermektedirler. Bu durum yapı ve çevresinin daha da terk edilmiş bir alan olmasına neden olmaktadır.

Ayrıca, statik olarak henüz sağlam olduğundan, öncelikli çevresinde Pamuk Hanı, Vezir Hanı, Gön Hanı gibi daha kötü durumda ve acilen müdahale edilmesi gereken yapılar olduğundan, şimdilik bedestene hiç bir müdahale yapılması maalesef düşünülmediği vakıflar bölge müdürlüğü tarafından belirtilmiştir.

Kayseri “Hançerli Sultan Vakfı Bedesteni” çevresindeki hanlarıyla, dükkanlarıyla, kapalı çarşısıyla, sokakıyla, meydanıyla bir bütün olarak ale alınmalıdır. Ayrıca yapı hem işlevsel hem de fiziki olarak ele alınıp iyileştirilip canlandırılarak, herkesin kullanabileceği, yaşanılabilir bir alan haline getirilmelidir. Bu şekildeki bir yaklaşımla hem yapının korunmasının sürdürülebilirliği, hem de gelecek nesillere ulaşması mümkündür.

## Kaynaklar

1. Aktüre, S., (1975), “17. Yüzyılın Başlarından 19. Yüzyılın Ortasına Kadar ki Dönemde Anadolu Osmanlı Şehirlerinde Şehrsel Yapının Değişim Süreci”, ODTÜ Mimarlık Fakültesi Dergisi, c.1, s.1, Ankara, s.101-28.
2. Ayverdi, E.H., (1953), Osmanlı Mimarisinde Fatih Devri 855-886 (1451-1481), c.4, İstanbul Matbaası, İstanbul.
3. Baş, A., (1996), Kayseri Ticaret Yapıları Üzerine Bir Araştırma, Kayseri Büyükşehir Belediyesi Kültür Yayınları, No: 15, Türkuvaz Grafik, Kayseri.
4. Bildik, S., (1998), Değişen Alışveriş Alışkanlıkları ve Kapalı Çarşı, YTÜ Üniversitesi Fen Bilimler Enstitüsü Yüksek Li-

- sans Tezi (yayımlanmamış), İstanbul.
5. Bilecik, G., (1980), “Fetihten Sonra İstanbul’da Ticaret Yapılarının Gelişimi”, Türkler Ansiklopedisi, c.10, s.767.
  6. Cerasi, M.M., (1999), Osmanlı Kenti, Osmanlı İmparatorluğunda 18. ve 19. Yüzyıllarda Kent Uygarlığı ve Mimarisi, İstanbul.
  7. Cezar, M., (1985), Tipik Yapılarıyla Osmanlı Şehirciliğinde Çarşı ve Klasik Dönem İmar Sistemi, MSÜ yayını, No: 9, İstanbul.
  8. Çayırdağ, M., (1981), “Kayseri’de Kitabelerinden XV. VE XVI. yüzyıllarda Yapıldığı Anlaşılan İlk Osmanlı Yapıları”, Vakıflar Dergisi, sayı: 13, Ankara, s.546.
  9. Çayırdağ, M., (2002), Kayseri’de Güpgüpzade Hacı Mustafa Ağa Vakıfları (1806-1814), Mira Ofset, Kayseri.
  10. Çayırdağ, M., (2006), “Kayseri Kapalı Çarşısı”, Türk Dünyası Araştırmaları, Mart-Nisan 2006, İstanbul, s. 219-26.
  11. Eravşar, O., (1998), Ortaçağda Kayseri Kent Dokusunun Gelişimi, Selçuk Üniversitesi Sosyal Bilimler Enstitüsü Sanat Tarihi Ana Bilim Dalı Doktora Tezi (yayımlanmamış), Konya.
  12. Eravşar, O., (2000), Seyahatnamelerde Kayseri, Kayseri Ticaret Odası, Dergah Ofset, Kayseri.
  13. Eyice, S., (1991), “Bedesten”, İslam Ansiklopedisi, c.5, s.302-3.
  14. Faroqhi, S., (1993), Osmanlıda Kentler ve Kentliler, (Çev: N.Kalaycıoğlu), Türkiye Ekonomik ve Toplumsal Tarih Vakfı Yayınları, Numune matbaacılık, İstanbul.
  15. Gabriel, A., (19??), Monuments Turcs D’anatolie - Tome Premier - Kayseri-Niğde, Arkeoloji ve Sanat Yayınları, Tıpkı basım dizisi:6, İstanbul.
  16. Gündüz, A., (1998), XVIII. Yüzyılın Son Çeyreğinde Kayseri, Erciyes Üniversitesi Sosyal Bilimler Enstitüsü Doktora Tezi (yayımlanmamış), Kayseri.
  17. Hülagü, K. ve Keskin, M.M., (2006), Geçmişteki İzleriyle Kayseri, Erciyes Üniversitesi Yayınları, Mgrup Matbaacılık, Kayseri.
  18. İnbaşı, M., (1992), XVI.YY. Başlarında Kayseri, Kayseri.
  19. Karagöz, M., (1998), “XVI-XVIII. Yüzyıllarda Kayseri Şehrinin Fiziki Görünümü ve Mahallelerin Durumu”, II. Kayseri ve Yöresi Tarih sempozyumu Bildirileri, 16-17 Nisan 1998, Kayseri, s.249-50.
  20. Kayseri Şer. Sic.No: 126/20-1; 126/22-1; 126/86-1; 129/3-2; 129/6-3; 129/43-2; 129/148-1; 134/9-3; 147/119-1; 147/119-2.
  21. Nazif, A., (1987), Kayseri Tarihi, (Çev: M. Palamutoğlu), Kayseri Özel İdare ve Kayseri Belediyesi Birliği Yayınları-2, Kayseri.
  22. Oğuzoğlu, Y., (1987), “17. Yüzyılda Kayseri”, I. Kayseri Kültür ve Sanat Haftası Konuşmaları ve Tebliğleri 7-13 Nisan 1987, s.41.
  23. Öncel, F., (2007), Geleneksel Ticaret Dokusu İçinde “Kayseri Hançerli Sultan Vakfı Bedesteni”nin Koruma Sorunları ve Değerlendirilmesi, Yıldız Teknik Üni. Fen Bilimleri Enstitüsü Yüksek Lisans Tezi (yayımlanmamış), İstanbul.
  24. Özdeş, G., (1953), Türk Çarşıları, Pulhan Matbaası, İstanbul.
  25. Özdoğan, K., (1948), Kayseri Tarihi Kültür ve Sanat Eserleri, Cilt 1, Erciyes Matbaası, Kayseri.
  26. Özkeçeci, İ., (1995), Kayseri’de kültürel mirâsin geleceği, Kayseri Büyükşehir Belediyesi, Kayseri.
  27. Sakaoğlu, N., (1993), “Bedesten Esnafı”, Dünden Bugüne İstanbul Ansiklopedisi, c.2, İstanbul, s. 180-188.
  28. Seçgin, N., (1993), Tokattaki Türk Mimari Eserleri, MSÜ. Sosyal Bilimler Enstitüsü Arkeoloji ve Sanat Tarihi Ana Bilim Dalı Türk ve İslam Sanatları Programı, Yüksek Lisans Tezi (yayımlanmamış), İstanbul.
  29. Tanyeli, U., (1987), Anadolu - Türk Kentinde Fiziksel Yapının Evrim Süreci (11.-15.yy), İTÜ Fen Bilimler Enstitüsü Doktora Tezi, İTÜ Mimarlık Baskı Atölyesi, İstanbul.
  30. Tekeli, İ., (1982), Anadolu’daki Kentsel Yaşamın Örgütlenmesinde Değişik Aşamalar, Türkiye’de Kentleşme Yazıları, Turhal Kitabevi, Ankara.
  31. Tuncel, M., (2002), “Osmanlı Mimarisinde Makedonya’daki Arasta ve Bedesten Binaları”, Prof. Dr. Haluk Karamağaralı Armağanı, Ankara, s.319,323,324.
  32. Tuzcu, A., (2000), “19.yy’ın Başlarından-20.yy’ın İlk Çeyreğine Seyyahların Gözüyle ve Konsolosluk Raporlarında Kayseri’nin İktisadi Yapısı”, III. Kayseri ve Yöresi Tarih Sempozyumu Bildirileri, 06-07 Nisan 2000, Kayseri, s.527,539.
  33. Vergi Kayıt Defteri, (1872), KAYTAM Arşivi, Defter no: 182, s.230.
  34. 1501 tarihli K.V.B.M.’den alınan “Kayseri Hançerli Sultan Vakfı Bedesteni” Dosyası ve Vakfiyesi.
  35. 1974-79 tarihli vakıflardan alınan bedestenle ilgili yazışmaların olduğu belgeler.
  36. 25.09.1989 tarihli K.V.T.K.K.’dan alınan Kayseri Kapalı Çarşısı restorasyon kararı.

**Anahtar sözcükler:** Bedestenler; Kayseri Hançerli Sultan Vakfı Bedesteni; koruma; ticaret yapıları.

**Key words:** Bedestens; Kayseri Hançerli Sultan Wagf Bedesten; conservation; commercial buildings.