



Eğitim ve
Araştırmada
Mükemmellik için
SANERC

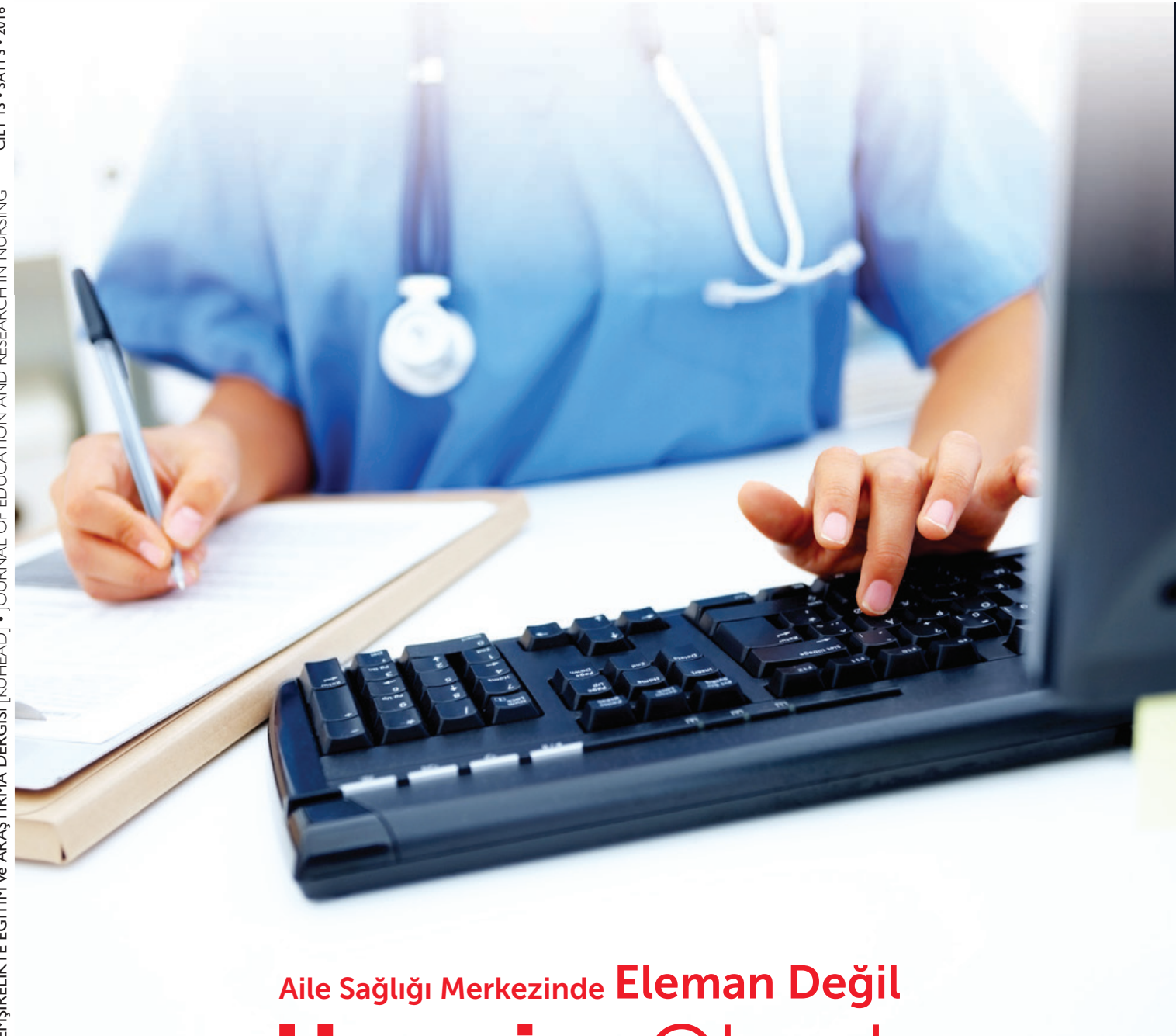
Semahat Arsel
Hemşirelik Eğitim ve Araştırma Merkezi
(T) 0212 311 2640 (F) 0212 311 2630

www.sanerc.ku.edu.tr

Hemşirelikte Eğitim ve Araştırma

Dergisi

Cilt 13 / Sayı 3 / 2016



Aile Sağlığı Merkezinde Eleman Değil
Hemşire Olmak

HEMŞİRELİKTE EĞİTİM ve ARAŞTIRMA DERGİSİ [KUHEAD] JOURNAL OF EDUCATION AND RESEARCH IN NURSING

ÖZGÜN YAZI 163

Hastanelerde Personel Giyimi, Kişisel Görünüm Politikaları ve Hasta Bakımına Etkisi

Staff Dress and Personal Appearance Policies and Their Effects on Patient Care in Hospitals
NESLİHAN ŞEBNEM ÇAKIN, SALİHA KOÇ

KLİNİK YAZI I 170

Yenidoğan Hemşireliğinde Etik

Ethics in Newborn Nursing
ÖZNUR TOSUN, TÜRKAN KADİROĞLU

KLİNİK YAZI II 174

Guillain Barre Sendromlu Hastanın Yönetiminde Hemşirenin Rolü: Olgu Sunumu

The Role of Nurses in the Disease Management of Patients with Guillain Barre Syndrome: a Case Study
İLKUR ÖZKAN, CANSU POLAT, SERKAN DEMİR

KLİNİK YAZI III 179

“Osteoporozu Önlemede Teori Temelli Eğitim Programı” Uygulanan Araştırmalar: Teori, Eğitim, Değişim

Research on Theory-Based Education Programs for the Prevention of Osteoporosis: Theory, Education, and Change
ASLI KALKIM, ŞAFAK DAĞHAN

KLİNİK YAZI IV 187

Niemann Pick Tip C Hastalığı Olan Bir Çocuğun Hemşirelik Bakımı: Olgu Sunumu

Nursing Care for a Child with Niemann-Pick Type C Disease: Case Report
DİLEK KONUK ŞENER, SEVDA ÖZDİNÇER ARSLAN, REYHAN EFE

KLİNİK YAZI V 196

Metabolik Sendrom Yönetiminde Hemşirenin Sorumlulukları

Responsibilities of Nurses in Metabolic Syndrome Management
AYLA DEMİRİTAŞ, NALAN AKBAYRAK

ARAŞTIRMA I 202

Öğrenci Hemşirelerin Maneviyat ve Manevi Bakıma İlişkin Algıları

Nursing Students' Perceptions about Spirituality and Spiritual Care
SEVECEN ÇELİK İNCE, LATİFE UTAŞ AKHAN

ARAŞTIRMA II 209

Bebek Beslenmesi Tutum Ölçeğinin (Iowa) Türkçeye Uyarlanması: Geçerlik ve Güvenilirlik Çalışması

The Translation and Validation of the Iowa Infant Feeding Attitude Scale into Turkish
AYSUN EKİOĞLU, YEŞİM YEŞİL, ESİN ÇEBER TURFAN

ARAŞTIRMA III 216

Kanser Hastalarına Bakım Veren Aile Üyelerinin Bakım Yükü ve Yaşam Kalitesinin İncelenmesi

Evaluation of Care Burden and Quality of Life among Family Caregivers of Patients with Cancer
EMEL YILDIZ, ÖZDEN DEDELİ, SEZGİ ÇINAR PAKYÜZ

ARAŞTIRMA IV 226

Elli Yaş ve Üzerindeki Bireylerin Bazı Sosyodemografik

Özellikleri, Sağlıklı Yaşam Biçimi Davranışları ve Sağlık İnançlarının Kolon Kanseri İlişkin Tarama Davranışlarına Etkisi

Some Sociodemographic Characteristics, Healthy Lifestyle Behaviors and Health Beliefs of Individuals Aged 50 and over Effect on Screening Behaviors of Colon Cancer
MEDİNE YILMAZ, FEYZA DERELİ, GÜLÇİN YELTEN

ARAŞTIRMA V 235

Hemşirelik Bölümü Öğrencilerinin Uzaktan Eğitime İlişkin Görüşleri

The Views of Nursing Students on Distance Education
HATİCE KAHYAOĞLU SÜT, BURCU KÜÇÜKKAYA

ARAŞTIRMA VI 250

Hemşirelik Öğrencilerinin Yeme Tutumunun Belirlenmesi

Eating Behaviors of Nursing Students
SEVAL AĞAÇDIKEN ALKAN, AFTAP ÖZDELİKARA, NURAN MUMCU BOĞA

kapak konusu

244

Aile Sağlığı Merkezinde Eleman Değil Hemşire Olmak Being a Nurse Instead of Personnel in a Family Health Center

AYŞE SEZER BALCI, SAİME EROL



ARAŞTIRMA VII 258

Beş Yaş Altı Çocuğa Sahip Annelerin Ateş Yönetimine İlişkin Bilgi ve Uygulamaları

Knowledge and Practice in Fever Management of Mothers with Children Under the Age of Five
NAZAN GÜRARSLAN BAŞ, GÜLNAZ KARATAY, MAHMUT KARATAY

ARAŞTIRMA VIII 264

Hemşirelik Öğrencilerinin Hasta Yakınları ve Ebeveynlerin Ağrılı İşlemler ve Kardiyopulmoner Resüsitasyon Sırasında Hastanın Yanında Bulunmalarına İlişkin Görüşlerinin İncelenmesi

An Investigation of Nursing Students' Views about the Presence of Family Members and Parents During Painful Procedures and Cardiopulmonary Resuscitation
HANDAN BOZTEPE, SEVİL ÇINAR, NURCAN ERTUĞ

SÜREKLİ EĞİTİM 272

Postpartum Perineal Travmanın Önlenmesi ve Yönetimine İlişkin Güncel Yaklaşımlar

Current Approaches to the Prevention and Management of Postpartum Perineal Trauma
HÜLYA ERBABA, GÜL PINAR

KOÇ ÜNİVERSİTESİ HEMŞİRELİK FAKÜLTESİ SEMAHAT ARSEL HEMŞİRELİK EĞİTİM VE ARAŞTIRMA MERKEZİ (SANERC) YAYIN ORGANI

KOÇ UNIVERSITY SCHOOL OF NURSING PUBLICATION OF THE SEMAHAT ARSEL NURSING EDUCATION AND RESEARCH CENTER

Dört ayda bir yayınlanır. Issued three times a year.

Yayın Türü: Yaygın, süreli, bilimsel

Sahibi: Umran S. İNAN, Prof. Dr.

Sorumlu Yazı İşleri Müdürü: Emine Türkmen, Yard. Doç. Dr.

Editör: Zuhal Bahar, Prof. Dr.

Editör Yardımcıları: Ayşe Beşer, Prof. Dr.; Ayfer Aydın, Doç. Dr.

Yabancı Dil Editörü: Jacob CHIZZO

HEMŞİRELİKTE EĞİTİM ve ARAŞTIRMA DERGİSİ; HAKEMLİ DERGİDİR.

Danışman listesi ve geçmiş sayılar için lütfen <http://www.kuhead.org> adresini ziyaret edin.

Yazılar, www.kuhead.org web adresi üzerinden on-line olarak gönderilir.

Yazışma Adresi

Koç Üniversitesi Hemşirelik Fakültesi,
Semahat Arsel Hemşirelik Eğitim ve
Araştırma Merkezi
Sağlık Bilimleri Kampüsü,
Davutpaşa Caddesi No: 4 34010
Topkapı / İstanbul

Tel: 0 212 311 26 40 Faks: 0 212 311 26 30

Grafik Tasarım, Hazırlık:

Selin Canaran Demir;

e-posta: selin.canaran@gmail.com

Baskı: Logos Yayıncılık Tic. A.Ş., İstanbul

Tel: 0212 288 05 41 - 288 50 22

e-posta: logos@logos.com.tr

Basım Tarihi: Aralık 2016 • Adedi: 10

yazarlara bilgi:

HEAD'de yayınlanmış veya yayınlanmak üzere kabul edilmiş tüm makalelerin yayın hakkı SANERC'e aittir; Yayın Kurulunun izni olmadan makalelerin tümü veya herhangi bir bölümü, tabloları, resim/şekilleri hiç bir yerde yayınlanamaz. Makalelerin bilimsel sorumluluğu yazar(lar)a aittir; bilimsel içerikten Dergi Yayın Kurulu sorumlu tutulamaz. İncelenmek üzere HEAD'e gönderilen makalelerin daha önce başka bir yerde yayınlanmamış olması veya yayınlanmak üzere kabul edilmemiş olması gerekir. HEAD'de yayınlanan makaleler için yazarlara ücret ödenmez veya yazarlardan ücret alınmaz.

YAZININ İNCELENME VE KABUL SÜRECİ

HEAD hakemli bir dergidir. HEAD'ye yayınlanmak üzere gönderilen makaleler, Yayın Kurulu ve en az üç hakem tarafından incelendikten ve yazarlar tarafından gerekli düzeltmeler yapıp tüm yazarların onayı alındıktan sonra yayınlanır.

Yayınlanmak üzere gönderilen makaleler öncelikle Yayın Kurulu tarafından incelenir; bu incelemede makale konusunun güncelliği, hemşirelik uygulamalarına katkısı ve makalenin dergi yazım kurallarına uygunluğu değerlendirilir. HEAD makale yazım kurallarına uymayan yazılar, daha ileri bir inceleme gerektirmeksizin yazarlara iade edilir. Yayınlanmaya aday bulunan makaleler hakemlere gönderilir. Hakemler ve Yayın Kurulunun önerdiği düzeltmeler yazar(lar)a iletilir; makale son şeklini alana kadar yazar(lar) tarafından gerekli düzeltmeler yapılır. Yayınlanmasına onay verilen makalenin basılabilmesi için son şekli üzerinden yazar(lar)ın onayı alınır. Yazar(lar)ın makalenin basılacağı dergi sayısı ve numarası bildirilir.

YAZARIN SORUMLULUĞU

Makale takip sisteminde yer alan "Makale Telif Hakkı Devir Formu"nun doldurulması gerekir. (<http://www.journalagent.com/kuhead/>)

MAKALENİN HAZIRLANMASI

Makaleler Amerikan Tıp Birliği (American Medical Association=AMA) yazım kurallarına göre hazırlanır. Derleme yazılar 20, araştırma yazıları 25 sayfa geçmemelidir (özet, tablo, şekil/grafik ve kaynaklar dahil). Gönderilen makalelerde tablo, grafik, şekil sayısı toplam en fazla 5 olmalıdır.

YAZININ HAZIRLANMASINA YÖNELİK GENEL KURALLAR (FORMAT)

- Makale 12 punto, 2 satır aralıklı olacak şekilde, Times New Roman yazı tipi ile yazılmalıdır. Makalenin tamamı iki yana yasla şeklinde olmalı, başlık ve paragraf girişleri ise sola yaslanmalıdır.
- Ana başlıklar (birinci düzey) 14 punto olarak koyu ve ilk harfleri büyük olacak şekilde yazılmalıdır. Ana başlıkların altında yer alan alt başlıklar (ikinci düzey) 12 punto, koyu ve ilk harfleri büyük olmalıdır. Alt başlıkların altındaki diğer başlıklar (üçüncü düzey) 12 punto, koyu ve ilk harfleri küçük olacak şekilde yazılmalıdır.
- Cümle sonunda noktadan önce boşluk bırakılmamalı ve noktadan sonra bir boşluk bırakarak cümleyle başlanmalıdır.
- Virgülden önce boşluk bırakılmamalı ve cümle içinde kelimeler arasında bir boşluk bırakılmamalıdır.
- Ondalık sayılar ayrılırken virgöl değil, nokta kullanılmalıdır.
- Yüzde (%) işareti ile rakamlar arasında boşluk bırakılmadan yazılmalıdır. Yüzde işareti Türkçe makalelerde rakamın önünde, İngilizce makalelerde rakamdan sonra yazılmalıdır.
- (), " " ve / işareti kullanılan yerlerde cümle/kelime öncesi ve sonrası boşluk bırakılmadan yazılmalıdır.
- Metin içinde maddelendirmelerde sayı ya da harf kullanılmamalıdır.
- Çeşitli istatistikler, örneğin, varyans analizi değerleri (F, t, z), korelasyon (R, r) ve diğer istatistiksel göstergeler rapor edilirken italik gösterilmelidir.
- Kullanılan bütünü birimler "Système Internationale" (SI) birimleri olmalıdır. İlaçların jenerik adları kullanılmalıdır. Ticari isim kullanılmamalıdır.
- Başlıkta veya özetle kısaltma kullanılmamalıdır. Kısaltmalar, ilgili kelimelerin metin içinde ilk kullanıldığı yerde yapılmalı ve kısaltma sayısı mümkün olduğunca az olmalıdır.
- Özet bölümünde kaynak belirtilmemelidir.
- Tablo başlıklar tablonun üzerinde verilmeli ve kelimelerin ilk harfi büyük olmalıdır (Örn: Tablo 1: Hasta Güvenliğini Etkileyen Faktörler).
- Şekil/grafik başlıklar şekil/grafiklerin altında verilmeli, italik yazılmalı ve kelimelerin ilk harfi küçük olmalıdır (Örn: Şekil 1: Miller'in klinik değerlendirme için ustalık piramidi).

Başlık ve Yazar Bilgi Sayfası

Başlık ve yazar bilgi sayfası tek bir sayfada ana metinden ayrı olarak hazırlanmalıdır. Gönderilen makale daha önce herhangi bir kongre ya da sempozyumda sunulmuş ya da herhangi bir kurumdan fon desteği alınarak yapılmış ya da tez çalışmasından üretilmiş ise bu durum yazar bilgilerinin altında belirtilmelidir.

Başlık: Makalenin tam ve kısa başlığı olmalı, bu başlıklar Türkçe ve İngilizce olarak verilmelidir. Makalenin kısa başlığı 6 kelimeyi geçmemelidir.

Yazar(lar) Bilgisi: Bu bölümde aşağıda belirtilen tüm bilgiler yer almalıdır.

Yazar(lar)ın adı ve soyadı, ünvanları

Tüm yazar(lar)ın sırası ile görevi, çalıştığı kurum adı ve adresi

Tüm yazar(lar)ın iletişim bilgileri (tel ve e-posta)

Özet

Türkçe ve İngilizce özet ayrı sayfalarda yer almalıdır. Türkçe ve İngilizce özet bölümü en fazla 200 kelime olmalıdır. Araştırma yazılarının Türkçe özetleri "Giriş, Amaç, Yöntem, Bulgular, Sonuç" bölümlerinden; İngilizce özet ise "Introduction, Aim, Methods, Results, Conclusion" bölümlerinden oluşmalıdır. Özeti sonunda Türkçe ve

İngilizce olarak Index Medicus'a göre seçilmiş 3-6 tane anahtar kelime verilmelidir. İlk kelime büyük harfle başlamalı, diğer kelimelerin ilk harfi küçük yazılmalı, kelimeler arasında noktalı virgül (;) olmalı ve son kelimenin bitimine nokta konulmalıdır.

Ana Metin

Araştırma Makalesi

Araştırma makalesi giriş, amaç, yöntem, bulgular, tartışma ve sonuç bölümlerinden oluşur.

Giriş: Bu bölümde makalenin amacı ve dayandığı bilimsel düşünceler açık olarak ifade edilmeli; ortaya konan sorun hemşirelikle ilişkilendirilmeli; ortaya konan soruna ilgili bilgi aşığı belirtilmelidir.

Amaç: Araştırmanın amacı ve hipotezi ya da araştırma soruları yazılmalıdır.

Yöntem: Bu bölümde, araştırmanın türü, yapıldığı yer, örnekleme, veri toplama araçları, ön uygulama (varsas) ve uygulamanın nasıl ve ne zaman yapıldığı, etik yönü ve verilerin toplanması, verilerin değerlendirilmesi, araştırmanın sınırlılıkları yer almalıdır.

Bulgular: Bulgular, araştırma sorularına yanıt verecek şekilde ve sistematik biçimde sunulmalıdır.

Tartışma: Tartışma, araştırma sorularına yanıt verecek şekilde ve sistematik biçimde sunulmalıdır. (Niteliksel çalışmalarda bulgular ve tartışma bölümü birlikte verilir).

Sonuç: Bu bölümde konunun önemi vurgulanmalı; araştırma sonuçlarının hemşirelik uygulamalarına katkısı ile birlikte öneriler verilmelidir.

Derleme Makale

Derleme makale giriş, yazar(lar) tarafından belirlenen alt başlıklar ve sonuç bölümlerinden oluşur. Derleme makalede giriş ve sonuç bölümü dışındaki alt başlıklar yazar(lar) tarafından oluşturulur. Giriş bölümünde makalenin amacı ve dayandığı bilimsel düşünceler açık olarak ifade edilmeli; ortaya konan sorun dünyadaki ve Türkiye'deki hemşirelik ile ilişkilendirilmelidir. Metin içinde yer alan alt başlıklar makalenin amacı ve kapsamını karşılayacak şekilde düzenlenmeli; dünyada ve Türkiye'de hemşirelik alanında yapılanlar ve yapılabilecekler yazar(lar)ın görüşlerini de içerecek biçimde irdelenmelidir.

Olgu Sunumu

Olgu sunum makalesi giriş, olgu sunumu, tartışma ve sonuç bölümlerinden oluşur. Giriş bölümünde konunun hemşirelik uygulamalarındaki yeri ve önemi verilmelidir. Olgu sunumu bölümünde, olguya ait gerekli tüm detaylar en az 3-4 sorunu ortaya koyacak ve okuyucunun düşüncesini sağlayacak şekilde verilmeli ve olgu sunumunun etik yönü açıklanmış olmalıdır. Tartışma bölümünde, olguda verilen sorular tam olarak yanıtlanmış olmalıdır.

Tablo ve Şekil/Grafikler

Bütün tablo ve şekil/grafiklerin başlıklarının yazılması ve metinde kullanışlı sırasına göre numaralanması gerekir. Şekiller dijital formatlı, jpeg kayıtlı ve 300 dpi çözünürlüğünde olmalıdır. Tablo ve şekil/grafikler, kaynaklardan sonra verilmelidir.

Kaynaklar

Kaynakların doğruluğundan yazarlar sorumludur. Metin sonunda kaynaklar ayrı bir sayfada gıft aralıklı olarak yazılmalı ve metinde yer aldığı sıraya göre numaralandırılmalıdır. Dergi adları Index Medicus'a göre kısaltılmalıdır. Bir kaynağa yazarların sayısı altından fazla olduğu durumlarda altıncu yazardan sonra "et al." ya da "ve ark." ibaresi eklenmelidir. Kaynak yazımı aşağıda belirtilen örnekler göre yapılmalıdır:

Kitap: Jarvis C. Physical examination and health assessment. 3rd ed. Philadelphia: W.B. Saunders Company; 2000. p. 687-750.

Kitaptan bölüm: Melanie SM, Hickey JV. Neuroscience critical care. In: Hickey JV, editor. The clinical practice of neurological and neurosurgical nursing. 5th ed. Philadelphia: Lippincott Williams & Wilkins; 2003. p. 359-67.

Çeviri kitap: Ferry DR. On günde temel elektrokardiyografi. Çeviri, M. Kahraman. İstanbul: Eklib A.Ş.; 2001. s. 10-29.

Elektronik kitap: Akdag R. The progress so far: health transformation in Turkey. Ankara, Turkey: Ministry of Health; 2009. http://ekutuphane.usak.gov.tr/kitap.php?id=174&k=progress_report_health_transformation_program_in_turkey_january_2009 (Erişim Tarihi: 18 Kasım 2012).

Dergi: Pokorny ME, Koldjeski D, Swanson M. Skin care intervention for patients having cardiac surgery. Am J Crit Care 2003; 12(3):535-544.

Dergi eki (Supplement): Ahrens T. Severe sepsis management: Are we doing enough?. Crit Care Nurse 2003; 23(Suppl. 5):2-15.

Elektronik rapor, doküman: World Health Organization. World alliance for patient safety forward programme 2005. http://www.who.int/patientsafety/en/brochure_final.pdf (Erişim Tarihi: 8 Ağustos 2010).

TC Sağlık Bakanlığı. Sağlıkta performans ve kalite yönergesi. http://www.kalite.saglik.gov.tr/content/files/duyuru_lar_2011/2011/14_subat_2012/1402yonerge.pdf (Erişim Tarihi: 24 Mayıs 2011).

Tezler: Bayram TY. Üniversitelerde örgütsel sessizlik. Abant İzzet Baysal Üniversitesi:Sosyal Bilimler Enstitüsü, Yüksekisans Tezi. Bolu: 2010.

YAZININ GÖNDERİLMESİ

HEAD yalnızca Makale Takip Sistemi üzerinden gönderilen yazıları kabul etmektedir; e-posta ve posta ile gönderilen yazılar değerlendirilmeye alınmamaktadır. (<http://www.journalagent.com/kuhead/>). Yazıların değerlendirilmesi ve kabul edilmesi sürecinde, yazarlarla her türlü iletişim HEAD online makale takip sistemi üzerinden otomatik olarak yapılır. Yazar(lar) HEAD online sistemine kayıt olduktan sonra e-posta adreslerine gönderilen linki tıklayarak sisteme kayıt olabilmektedir. Kayıt olduktan sonra e-posta adresleri ve belirledikleri parola ile sisteme giriş yapabilmektedirler. Makale göndermeden önce mutlaka sisteme kayıt olunması gerekmektedir. Dergiye makale gönderilebilmek için sistem tarafından belirlen tüm adımlar sırasıyla uygun olarak yapılmalıdır. Sistemdeki tüm adımların doldurulması zorunludur.

Detaylı bilgi için lütfen web sayfasını inceleyiniz: http://www.kuhead.org/Default.aspx?s=Yazarlara_Bilgi